

Οδηγός Σπουδών

2008-2009



**ΑΝΟΙΚΤΟ
ΠΑΝΕΠΙΣΤΗΜΙΟ
ΚΥΠΡΟΥ**
www.ouc.ac.cy

Οδηγός Σπουδών

Ανοικτό Πανεπιστήμιο Κύπρου

1. Χαιρετισμός από τον Πρόεδρο της Διοικούσας Επιτροπής	4
2. Η Διοικούσα Επιτροπή του Ανοικτού Πανεπιστημίου Κύπρου	7
3. Ανοικτή και Εξ Αποστάσεως Εκπαίδευση	9
• Θεσμός	10
• Μεθοδολογία	11
• Διεθνείς Σχέσεις	12
4. Σπουδές στο Ανοικτό Πανεπιστήμιο Κύπρου	17
• Το Ανοικτό Πανεπιστήμιο Κύπρου	18
• Οργανωτική Δομή	19
• Αποστολή και Στόχοι	20
• Τίτλοι Σπουδών	22
• Μεθοδολογία Διδασκαλίας	23
• Κανονισμοί Σπουδών και Φοιτητικών Θεμάτων	26
• Μελλοντικές Προοπτικές	28
5. Ακαδημαϊκή Δομή και Προγράμματα Σπουδών	33
• Ακαδημαϊκή Δομή	34
• Πτυχιακό Πρόγραμμα «Σπουδές στον Ελληνικό Πολιτισμό»	37
• Μεταπτυχιακό Πρόγραμμα «Επιστήμες της Αγωγής»	51
• Μεταπτυχιακό Πρόγραμμα «Διοίκηση Μονάδων Υγείας»	63
• Μεταπτυχιακό Πρόγραμμα «Ειδίκευση στα Πληροφοριακά Συστήματα»	71
• Προγράμματα διά βίου μάθησης	79
6. Διοικητικές Υπηρεσίες	87
7. Ακαδημαϊκό Ημερολόγιο	97
8. Ιστοχώρος Ανοικτού Πανεπιστημίου - www.ouc.ac.cy	101



Χαιρετισμός από τον Πρόεδρο της Διοικούσας Επιτροπής



Το Ανοικτό Πανεπιστήμιο Κύπρου, αν και μόλις δύο χρόνια από την έναρξη λειτουργίας του, παρουσιάζει ήδη μια τεράστια δυναμική. Η μεγάλη ανταπόκριση του κοινού, τόσο από την Κύπρο όσο και από την Ελλάδα, για ανα-

βάθμιση των γνώσεων και επαγγελματική ανέλιξη στις γνωστικές περιοχές των προσφερομένων κλάδων σπουδών, αλλά και η διαρκής ζήτηση για σχεδιασμό και ανάπτυξη νέων προγραμμάτων, έχουν ξεπεράσει πραγματικά κάθε προσδοκία.

Στόχος του Ανοικτού Πανεπιστημίου είναι να μετασχηματίζει τις ανάγκες της κοινωνίας και τις επιθυμίες των πολιτών σε σύγχρονα, υψηλής ποιότητας πανεπιστημιακά προγράμματα σπουδών, τροφοδοτούμενα από τις τελευταίες εξελίξεις της έρευνας, της τεχνολογίας, της παιδαγωγικής μεθοδολογίας και της καινοτομίας και προσφερόμενα πάντοτε με προσήλωση στις ανθρώπινες αξίες που προβάλλουν και καταξιώνουν τον πολιτισμό μας.

Το Ανοικτό Πανεπιστήμιο ανοίγει καινούργιους δρόμους στην εκπαιδευτική μεθοδολογία και στα μέσα μάθησης, αφού είναι σχεδιασμένο να προσφέρει τα προγράμματα του εξ αποστάσεως, μετουσιώνοντας τον

επιτακτικό στόχο της διά βίου μάθησης από ένα πολλά υποσχόμενο όραμα σε μια κοινωνική πραγματικότητα, παραγωγική, πλούσια από εμπειρίες και παραστάσεις.

Η δίψα για περαιτέρω μάθηση και ανέλιξη αποτελεί το κλειδί της επιτυχίας. Ο συνδυασμός των τριών στοιχείων που χαρακτηρίζουν την εξ αποστάσεως μεθοδολογία, Ευελιξία, Καινοτομία και Οικονομία στην αξιοποίηση πόρων, κάνει πραγματικά θαύματα.

Ευελιξία: Η αρθρωτή δόμηση των προγραμμάτων σπουδών του Ανοικτού Πανεπιστημίου σε Θεματικές Ενότητες, επιτρέπει τον ευέλικτο σχεδιασμό, παρακολούθηση και εμπέδωση νέων, βιώσιμων και διεπιστημονικών προγραμμάτων, που ανταποκρίνονται στις προσδοκίες του πολίτη και συνάδουν με τις ανάγκες της κοινωνίας. Ο σχεδιασμός αυτός επιτρέπει τη συνεχή προσαρμογή και επικαιροποίηση των προγραμμάτων, μέσα από γόνιμη όσμωση με την κοινωνία, εγκολπώνοντας τις ραγδαίες αλλαγές και επιτεύγματα της επιστήμης.

Οι φοιτητές του Ανοικτού Πανεπιστημίου, ως επί το πλείστον εργαζόμενοι, καθίστανται ικανοί να μπολιάσουν καθημερινά το εργασιακό τους περιβάλλον με καινούργιες γνώσεις και δεξιότητες, βελτιώνοντας έτσι την ποιότητα στα επιστημονικά τους αντικείμενα, αυξάνοντας την παραγωγικότητα, εκσυγχρονίζοντας καίριους τομείς και επιλύοντας προβλήματα που απασχολούν το



κοινωνικό σύνολο και την οικονομία.

Πέρα από τις ολοκληρωμένες σπουδές που οδηγούν σε αναγνωρισμένους τίτλους (πτυχία, μάστερ, διδακτορικά), το Ανοικτό Πανεπιστήμιο Κύπρου προσφέρει κατάλληλα σχεδιασμένα προγράμματα κατάρτισης, μικρότερης διάρκειας, τα οποία επιτρέπουν στους ενδιαφερόμενους να αποκτήσουν Πιστοποιητικά Παρακολούθησης, πιστωμένα επίσης σε Ευρωπαϊκές Διδακτικές Μονάδες (ECTS). Έτσι, ενισχύεται η κινητικότητα των φοιτητών, αφού μπορούν να μεταφέρουν τις Διδακτικές τους Μονάδες μέσα στον Ευρωπαϊκό Χώρο Ανώτατης Εκπαίδευσης.

Η αρχή αυτή υιοθετείται από το ακαδημαϊκό έτος 2008-2009, για πρώτη φορά, και σε στρατιώτες που υπηρετούν τη θητεία τους. Το Ανοικτό Πανεπιστήμιο προσφέρει στους στρατιώτες τα πρώτα μαθήματα στα γνωστικά αντικείμενα των τριών Σχολών (Ανθρωπιστικών και Κοινωνικών Επιστημών, Οικονομικών Επιστημών και Διοίκησης, Θετικών και Εφαρμοσμένων Επιστημών), ώστε να αξιοποιούν εκπαιδευτικά κατά τον καλύτερο δυνατό βαθμό το χρονικό διάστημα της θητείας τους.

Καινοτομία: Γίνεται σημαντική προσπάθεια ανάπτυξης καινοτόμων συστημάτων μάθησης, με τα οποία διασφαλίζεται η αξιοποίηση των καταλληλότερων προσεγγίσεων παιδαγωγικής μεθοδολογίας και ο εμπλουτισμός του εκπαιδευτικού υλικού με σύγχρονες μορφές ηλεκτρονικής, οπτικοακουστικής και ψηφιακής τεχνολογίας (σύγχρονης ή ασύγχρονης). Ειδικά το ακαδημαϊκό έτος 2008-2009, είναι αφιερωμένο στην ανάπτυξη

των καινοτόμων αυτών συστημάτων, ώστε να επιτυγχάνονται καλύτερα μαθησιακά αποτελέσματα.


Οικονομία: Η οικονομία στην αξιοποίηση πόρων, τόσο με βάση το σύστημα λειτουργίας του Ανοικτού Πανεπιστημίου, αλλά και στο επίπεδο των σπουδαστών, οι οποίοι συνεχίζουν απρόσκοπτα τις επαγγελματικές τους δραστηριότητες στον τόπο διαμονής τους, είναι ανεκτίμητη, όχι μόνο κάτω από αυστηρά λογιστικά κριτήρια, αλλά κυρίως σε λειτουργικό επίπεδο της κοινωνίας και των αναγκών της.

Με την εφαρμογή της διά βίου μάθησης και την απασχόληση των φοιτητών του σε νευραλγικούς τομείς της οικονομίας, της εκπαίδευσης, των τεχνολογικών εφαρμογών και των υπηρεσιών, το Ανοικτό Πανεπιστήμιο θα συμβάλει σημαντικά στη μεταμόρφωση της κοινωνίας μας σε Κοινωνία της Γνώσης, τουτέστιν σε κοινωνία του μέλλοντος. Αυτός είναι άλλωστε και ο Ευρωπαϊκός στόχος, να καταστεί η Ευρώπη η ανταγωνιστικότερη οικονομία του Κόσμου, βασισμένη στη γνώση.

Στα πλαίσια αυτά, ένα μεγάλο μέρος του ανθρώπινου δυναμικού το οποίο παραμένει ανενεργό σήμερα στη ραγδαία πρόοδο που συντελείται σε όλες τις επιστήμες, με το Ανοικτό Πανεπιστήμιο θα αναβαθμίζει τις γνώσεις του, αυξάνοντας την παραγωγικότητα και περιορίζοντας τον τεχνολογικό αναλαβητισμό, ο οποίος διαφορετικά οδηγεί σε αποκλεισμό και οικονομική δυσπραγία.

Το Ανοικτό Πανεπιστήμιο μπορεί να συμβάλει ουσιαστικά και στην επίτευξη του στό-





χου να καταστεί η Κύπρος διεθνές ή περιφερειακό κέντρο εκπαίδευσης, αφού προσφέρει τις σπουδές του εξ αποστάσεως. Πέρα από τα τρέχοντα προγράμματα στους τομείς της Εκπαίδευσης, της Διοίκησης Μονάδων Υγείας, της Πληροφορικής και του Ελληνικού Πολιτισμού, σχεδιάζονται για τα επόμενα χρόνια προγράμματα σπουδών με θέματα τη Διαχείριση του Περιβάλλοντος, την Επικοινωνία, τα Μέσα και τον Πολιτισμό, τη Γλωσσολογία, τη Διαχείριση Κρίσεων και Στρατηγική, τις Φυσικές Επιστήμες, τον Ευρωπαϊκό Πολιτισμό και τις Ξένες Γλώσσες.

Θα προσφερθούν επίσης κατά το τρέχον ακαδημαϊκό έτος 2008-2009, μια σειρά από αυτοχρηματοδοτούμενες αυτοτελείς Θεματικές Ενότητες, με πίστωση ECTS, σε τομείς όπου εμφανίζεται ιδιαίτερη ζήτηση: Διοίκηση Επιχειρήσεων, Τραπεζική/ Χρηματοοικονομικά, Ανοικτή και Εξ Αποστάσεως Εκπαίδευση, Συνεχιζόμενη Εκπαίδευση, Διδακτική Θετικών Επιστημών κλπ.

Επιπρόσθετα, το Ανοικτό Πανεπιστήμιο, θέλοντας να στηρίξει τους απόδημους και να διατηρήσει την πολιτιστική μας κληρονομιά προσφέρει μια συγκεκριμένη Θεματική Ενότητα, προσαρμοσμένη στις ανάγκες των αποδήμων. Επίσης, κατόπιν διαβουλεύσεων με την Κυπριακή Αστυνομία, ξεκίνησε η μελέτη και σύνθεση κατάλληλου εκπαιδευτικού υλικού, σε πιλοτική βάση, το οποίο θα προσφερθεί κατά το ακαδημαϊκό έτος 2008-2009 ως Θεματική Ενότητα για στελέχη του Αστυνομικού Σώματος.

Τελειώνοντας, θα ήθελα να επαινέσω το έργο και να ευχαριστήσω τους συναδέλφους της Διοικούσας Επιτροπής, το Διευθυντή Διοίκησης και Οικονομικών και όλα τα μέλη του ακαδημαϊκού και διοικητικού προσωπικού, οι οποίοι, παρά τις όσες δυσκολίες, μένουν προσηλωμένοι και σταθεροί στο όραμα που θέσαμε και συμβάλλουν ενεργά στην καταξίωση του νέου Πανεπιστημίου στην κοινωνία.

Καθηγητής Πάνος Ραζής
Πρόεδρος Διοικούσας Επιτροπής

Η Διοικούσα Επιτροπή του Ανοικτού Πανεπιστημίου Κύπρου

Προέδρος: **Πάνος Ραζής**
Καθηγητής Φυσικής του Πανεπιστημίου Κύπρου

Αντιπρόεδρος: **Γεώργιος Φιλοκύπρου**
*Ομότιμος Καθηγητής Πληροφορικής και Τηλεπικοινωνιών
του Πανεπιστημίου Αθηνών*

Μέλη: **Χριστόδουλος Γιαλλουρίδης**
Αναπλ. Καθηγητής Διεθνούς Πολιτικής του Παντείου Πανεπιστημίου

Φώτιος Γραβάνης
*Ομότιμος Καθηγητής Φυτοπροστασίας του Τμήματος Φυτικής
Παραγωγής του Τ.Ε.Ι. Λαρίσης*

Ανδρέας Ορφανίδης
Πρύτανης Ευρωπαϊκού Πανεπιστημίου Κύπρου

Μιχαλάκης Πηλαβάκης
*Επισκέπτης Καθηγητής Αρχιτεκτονικής του Πανεπιστημίου
“La Sapienza” της Ρώμης*

Αντώνης Τσακμάκης
*Αναπλ. Καθηγητής Αρχαίας Ελληνικής Φιλολογίας
του Πανεπιστημίου Κύπρου*

Ανοικτή και Εξ Αποστάσεως Εκπαίδευση





Ανοικτή και Εξ Αποστάσεως Εκπαίδευση

ΘΕΣΜΟΣ

Ένα από τα θεμελιώδη δικαιώματα και καθοριστικός παράγοντας για την εξέλιξη του ανθρώπου είναι η διά βίου μάθηση, το ιδεώδες της οποίας στηρίζεται στο χρέος της κοινωνίας να παρέχει ποικίλες εκπαιδευτικές ευκαιρίες και να διασφαλίζει σε αυτές πρόσβαση σε όλες τις κοινωνικές ομάδες ανεξάρτητα από ηλικίες και οικονομικές δυνατότητες.

Αυτό το πρότυπο της διά βίου μάθησης ήρθε ουσιαστικά να υλοποιήσει η ανοικτή και εξ αποστάσεως εκπαίδευση, βασική φιλοσοφία της οποίας είναι αυτό που διακήρυξε ο Δημόκριτος, ότι η παιδεία είναι μια διά βίου λειτουργία και δεν υπάρχουν στατικές γνώσεις, αλλά η γνώση και η αλήθεια αναπτύσσεται και ανταποκρίνεται κάθε φορά στην πραγματικότητα.

Η ανοικτή και εξ αποστάσεως εκπαίδευση παρουσιάστηκε ως ένα εναλλακτικό εκπαιδευτικό σύστημα για να συμπληρώσει τα κενά της παραδοσιακής εκπαίδευσης και όχι για να την αντικαταστήσει. Η ανοικτή εκπαίδευση προσφέρει τη δυνατότητα στους σπουδαστές να ξεπεράσουν τους περιορι-

σμούς που συνδέονται με τα παραδοσιακά εκπαιδευτικά ιδρύματα, όπως είναι η απαίτηση φυσικής παρουσίας του φοιτητή στις αίθουσες διδασκαλίας, οι εισαγωγικές εξετάσεις, το μικρό φάσμα ηλικιών κ.ά.

Η διακήρυξη της Μπολόνια που προβάλλεται έντονα τελευταία, αποτελεί σοβαρή ένδειξη ότι η εκπαίδευση έχει αποκτήσει ένα παγκοσμιοποιημένο χαρακτήρα και ο θεσμός της ανοικτής και εξ αποστάσεως εκπαίδευσης αναδεικνύεται ως ο κατάλληλος τρόπος για τη διαμόρφωση κοινής εκπαιδευτικής πολιτικής και τη γεφύρωση διαφορών που δεν είναι δυνατό να πετύχει ο συμβατικός τύπος εκπαίδευσης.

Αν και οι σπουδές με το σύστημα αυτό έχουν από καιρού εξελιχθεί σε άλλες χώρες, η ανοικτή και εξ αποστάσεως εκπαίδευση αποτελεί μια πρόσφατη καινοτομία στον Κυπριακό χώρο. Παγκόσμια, ξεκίνησε με την προσφορά σπουδών μερικής φοίτησης με μαθήματα μέσω ταχυδρομείου, προχώρησε με τη χρήση μέσων, όπως η τηλεόραση και το ραδιόφωνο και σήμερα αξιοποιεί τα πλέον σύγχρονα τεχνολογικά μέσα.



Η γένεση του Ανοικτού Πανεπιστημίου Κύπρου προσφέρει στην Κυπριακή κοινωνία τη διά βίου μάθηση, η οποία πρέπει να αποτελεί θεμελιώδη αξία και επιλογή του ανθρώπου. Επιπλέον η μόρφωση δεν αποτελεί μια στατική κατάσταση και δεν μπορεί να θεωρείται ποτέ ολοκληρωμένη. Είναι αντίθετα μια δυναμική διαδικασία σε συνεχή ανάπτυξη και εξέλιξη.

ΜΕΘΟΔΟΛΟΓΙΑ

Στο πλαίσιο των στόχων τους, και ανάλογα με την εποχή και το επίπεδο της τεχνολογίας, τα Ανοικτά Πανεπιστήμια διαμορφώνουν και εξελίσσουν τη μεθοδολογία και τις τεχνικές για την ανοικτή και εξ αποστάσεως εκπαίδευση. Από την εκπαίδευση διά αλληλογραφίας προχωρήσαμε στη μάθηση μέσω τηλεόρασης και ραδιοφώνου, για να φτάσουμε στην εκπαίδευση μέσω χρήσης σύγχρονων τεχνολογιών, όπως είναι το διαδίκτυο και ο παγκόσμιος ιστός (WWW). Συγκεκριμένα, έχοντας τη δυνατότητα συνδυασμού εικόνας, κειμένου, ήχου αλλά και βίντεο και ευνοώντας την αλληλε-

πίδραση εκπαιδευτών και εκπαιδευομένων, ο παγκόσμιος ιστός προβάλλεται ως ένα από τα σημαντικότερα, αν όχι το σπουδαιότερο εκπαιδευτικό όργανο της σύγχρονης εποχής.

Στο ανοικτό σύστημα, οι διαδικασίες διδασκαλίας και μάθησης διαμορφώνονται ανάλογα, ώστε να ανταποκριθούν στις ιδιαιτερότητες της εξ αποστάσεως εκπαίδευσης και για να λειτουργήσουν προς όφελος του εκπαιδευομένου προσφέροντας εξατομικευμένη μάθηση. Η παιδαγωγική μεθοδολογία της ανοικτής και εξ αποστάσεως εκπαίδευσης καλεί τον εκπαιδευόμενο να αυτονομηθεί από το παραδοσιακό δασκαλοκεντρικό μοντέλο και να διαχειριστεί με τον πιο παραγωγικό τρόπο το εκπαιδευτικό υλικό, ανεξάρτητα από τον τύπο και τη μορφή που ακολουθεί (έντυπο, ψηφιακό, οπτικοακουστικό), το οποίο πρέπει να είναι γραμμένο με

Η ανοικτή εκπαίδευση προσφέρει τη δυνατότητα στους σπουδαστές να ξεπεράσουν τους περιορισμούς που συνδέονται με τα παραδοσιακά εκπαιδευτικά ιδρύματα

τρόπο που να ενθαρρύνει και να υποστηρίξει την ατομική κατάκτηση της γνώσης.

Η ποιότητα, τόσο της σύγχρονης όσο και της ασύγχρονης, επικοινωνίας μεταξύ διδάσκοντος και διδασκόμενου, μεγιστοποιείται με την αξιολόγηση των σύγ-





χρονων τεχνολογικών μέσων.

Πιο συγκεκριμένα, η σύγχρονη εκπαίδευση απαιτεί την παρουσία του διδακτικού προσωπικού σε προκαθορισμένο χρόνο, κατά τον οποίο οι εκπαιδευόμενοι έχουν τη δυνατότητα διαδραστικής επικοινωνίας μαζί του, δημιουργώντας έτσι μια εικονική τάξη. Αντίθετα, χαρακτηριστικό της ασύγχρονης

εκπαίδευσης είναι ότι μέσω τεχνολογικών μέσων, ο εκπαιδευόμενος επιλέγει το χρόνο ενασχόλησής του με το εκπαιδευτικό υλικό.

ΔΙΕΘΝΕΙΣ ΣΧΕΣΕΙΣ

Το Ανοικτό Πανεπιστήμιο Κύπρου είναι μέλος σε σημαντικούς Διεθνείς Οργανισμούς που ασχολούνται με την Ανοικτή και

τεχνολογία



Έχοντας τη δυνατότητα συνδυασμού εικόνας, κειμένου, ήχου αλλά και βίντεο και ευνοώντας την αλληλεπίδραση εκπαιδευτών και εκπαιδευομένων, ο παγκόσμιος ιστός προβάλλεται ως ένα από τα σημαντικότερα, αν όχι το σπουδαιότερο εκπαιδευτικό όργανο της σύγχρονης εποχής





Εξ Αποστάσεως Εκπαίδευση ή/και με τη Διά Βίου Μάθηση. Οι οργανισμοί στους οποίους συμμετέχει το Α.Π.ΚΥ. είναι οι εξής:

- **European Association for ERASMUS Coordinators (EAEC)**

www.eaec.eu.com/

Ευρωπαϊκός Σύνδεσμος Συντονιστών του προγράμματος “Έρασμος”, που έχει σκοπό την ανταλλαγή πληροφοριών και εμπειριών, την προώθηση της κινητικότητας των φοιτητών και της έρευνας στις χώρες της Ευρωπαϊκής Ένωσης, τη συμμετοχή στο πρόγραμμα Socrates, την αναβάθμιση της ποιότητας της εκπαίδευσης και την οργάνωση

συνεδρίων και σεμιναρίων για άμεση επικοινωνία όλων των μελών.

- **European Association of Institutions in Higher Education (EURASHE)**

www.eurashe.eu

Ευρωπαϊκός Σύνδεσμος τριτοβάθμιας εκπαίδευσης, ο οποίος μέσα από πτυχιακά και μεταπτυχιακά προγράμματα επικεντρώνεται στην Ανώτερη Εκπαίδευση καθώς επίσης και στην έρευνα. Σκοπός του οργανισμού είναι να προωθήσει τους στόχους της Ανώτερης Εκπαίδευσης στα κράτη μέλη της Ευρωπαϊκής Ένωσης και σε αναγνωρισμένα από κρατικούς φορείς ιδρύματα των Ευρωπαϊκών χωρών.



- **European Distance and E-Learning Network (EDEN)**

www.eden-online.org/eden.php

Ευρωπαϊκός Σύνδεσμος σε θέματα ανοικτής, ευέλικτης και εξ αποστάσεως ηλεκτρονικής μάθησης με ευρεία συμμετοχή, στον οποίο μετέχουν ως μέλη ινστιτούτα, δίκτυα και άτομα.

- **European Forum for student guidance (FEDORA)**

<http://fedora.eu.org>

Ευρωπαϊκός Οργανισμός, του οποίου τα μέλη ασχολούνται με τη συμβουλευτική καθοδήγηση των φοιτητών στα ιδρύματα Ανώτερης Εκπαίδευσης, καθώς και με τον επαγγελματικό προσανατολισμό. Ο Οργανισμός μέσα από σεμινάρια και συνέδρια αποσκοπεί στην ανταλλαγή γνώσεων και καλύτερων πρακτικών όπως επίσης και στην ενίσχυση της επαγγελματικής ανάπτυξης.

- **International Council for Open and Distance Education (ICDE)**

www.icde.org

Διεθνές Συμβούλιο για την ανοικτή και εξ αποστάσεως εκπαίδευση, το οποίο υπηρετεί ως ένα διεθνές δίκτυο ινστιτούτων -

μελών που ασχολούνται με θέματα Online, Flexible και Blended Learning, συμπεριλαμβανομένης της ηλεκτρονικής μάθησης (e-learning) και της εξ αποστάσεως εκπαίδευσης.

- **Ευρωπαϊκό Γραφείο Κύπρου (ΕΓΚ)**

www.eoc.org.cy

Το ΕΓΚ είναι ένα ίδρυμα, το οποίο έχει έδρα τη Λευκωσία και δραστηριοποιείται σε δύο ενότητες, τα Ευρωπαϊκά Προγράμματα και Πολιτικές της ΕΕ, πάντοτε στην κατεύθυνση της εξυπηρέτησης των συμφερόντων των Οργανισμών που συνθέτουν το ΕΓΚ. Διαχειρίζεται και διαχέει πληροφόρηση σχετική με Προγράμματα και Πολιτικές της ΕΕ και βρίσκεται σε στενή επαφή με κάθε Οργανισμό. Εντοπίζει πηγές χρηματοδότησης και υποστηρίζει τους Οργανισμούς στην κατάρτιση και υποβολή προτάσεων και μετέπειτα στη διοικητική διαχείριση Προγραμμάτων. Λειτουργεί με παράρτημα στις Βρυξέλλες προς άμεση και συνεχή εξυπηρέτηση των μελών του εκεί, στα πλαίσια των δικαιωμάτων και ωφελημάτων που απολαμβάνουν από τη συμμετοχή τους σε αυτό.



Σπουδές στο Ανοικτό Πανεπιστήμιο Κύπρου



Σπουδές στο Ανοικτό Πανεπιστήμιο Κύπρου

ΤΟ ΑΝΟΙΚΤΟ ΠΑΝΕΠΙΣΤΗΜΙΟ ΚΥΠΡΟΥ

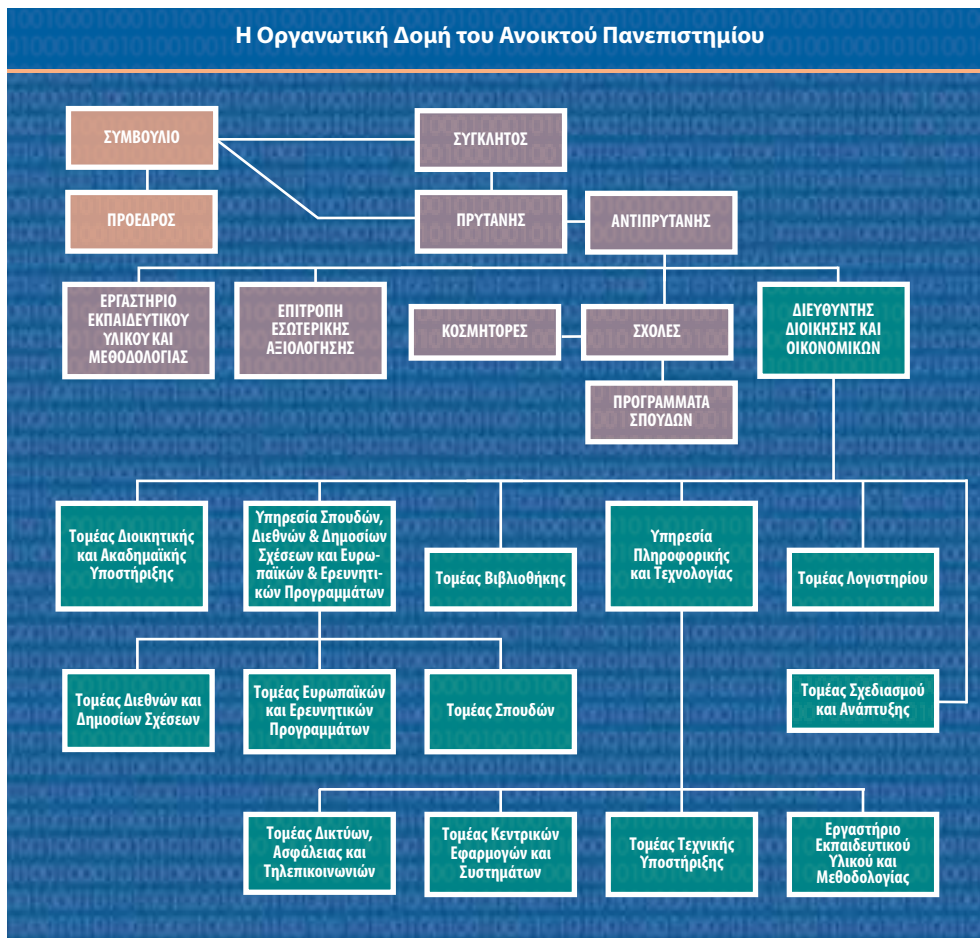
Σε μια σύγχρονη εποχή, με ραγδαίες εξελίξεις στην οικονομία, στις κοινωνικές δομές και στην τεχνολογία, διαμορφώνονται ανάλογα και οι εκπαιδευτικές ανάγκες του τόπου. Σε αυτό το περιβάλλον, τα Ανοικτά Πανεπιστήμια ακμάζουν, καθώς διαθέτουν τη δυναμική ανάπτυξη ενός ευέλικτου συστήματος μάθησης, το οποίο μπορεί να ανταποκριθεί στις σύγχρονες ανάγκες της τριτοβάθμιας εκπαίδευσης.

Η Κυπριακή Κυβέρνηση, αναγνωρίζοντας τις ανάγκες αυτές προέβη στη σύσταση Προπαρασκευαστικής Επιτροπής για ίδρυση Ανοικτού Πανεπιστημίου στην Κύπρο το 2001. Ολοκληρώνοντας τις εργασίες της το 2002, η Επιτροπή αυτή υπέβαλε λεπτομερείς προτάσεις στο Υπουργικό Συμβούλιο, το οποίο με τη σειρά του προώθησε για ψήφιση στη Βουλή των Αντιπροσώπων νομοσχέδιο για ίδρυση και λειτουργία Ανοικτού Πανεπιστημίου στην Κύπρο.

Το Ανοικτό Πανεπιστήμιο Κύπρου ιδρύθηκε με το Νόμο Ν. 234 (Ι) / 2002, ως αυτοτελές και αυτοδιοικούμενο Ανώτατο Εκπαιδευτικό Ίδρυ-



μα και είναι νομικό πρόσωπο δημοσίου δικαίου με έδρα τη Λευκωσία. Το Ανοικτό Πανεπιστήμιο, μέχρι την αυτονόμησή του, διοικείται σύμφωνα με το σχετικό νόμο από Διοικούσα Επιτροπή, με στόχο τη δημιουργία ενός ιδρύματος υψηλών ακαδημαϊκών προδιαγραφών που θα ικανοποιήσει τις κοινωνικές και εκπαιδευτικές ανάγκες του τόπου και θα λειτουργήσει με επιτυχία ως ιστός γνώσης και ενσωμάτωσης του συνόλου του Κυπριακού λαού.



Σημ. Μέχρι την αυτονόμηση του Ανοικτού Πανεπιστημίου Κύπρου καθήκοντα Συμβουλίου, Συγκλήτου, Σχολών ασκεί η Διοικούσα Επιτροπή





ΟΡΓΑΝΩΤΙΚΗ ΔΟΜΗ

Τα όργανα Διοίκησης του Ανοικτού Πανεπιστημίου, όπως αυτά φαίνονται στο οργανόγραμμα είναι το Συμβούλιο, η Σύγκλητος, ο Πρύτανης, ο Αντιπρύτανης, οι Κοσμητείες και οι Κοσμήτορες. Το Συμβούλιο ασκεί τις εξουσίες και εκτελεί τα καθήκοντα που προνοεί ο νόμος για την ίδρυση και λειτουργία του Ανοικτού Πανεπιστημίου Κύπρου. Η Σύγκλητος είναι το ανώτατο ακαδημαϊκό όργανο του Πανεπιστημίου και αποτελείται από τον Πρύτανη, ο οποίος είναι και Πρόεδρος της Συγκλήτου, τον Αντιπρύτανη, ένα μέλος του Διδακτικού Ερευνητικού Προσωπικού (ΔΕΠ) από κάθε Σχολή και το Διευθυντή του Εκπαιδευτικού Υλικού και Εκπαιδευτικής Μεθοδολογίας.

Στις συνεδριάσεις της Συγκλήτου συμμετέχουν χωρίς δικαίωμα ψήφου ο Διευθυντής Διοίκησης και Οικονομικών, ο οποίος εκτελεί και χρέη γραμματέως της Συγκλήτου καθώς και δυο (2) εκπρόσωποι των φοιτητών που υποδεικνύονται από τη Φοιτητική Ένωση.

Η Κοσμητεία είναι το ανώτατο όργανο της Σχολής και αποτελείται από τον Κοσμήτορα –που είναι ο επικεφαλής της Σχολής-

και όλα τα μέλη ΔΕΠ της Σχολής. Ο Διευθυντής Διοίκησης και Οικονομικών διορίζεται από το Συμβούλιο και είναι επικεφαλής των Οικονομικών και Διοικητικών Υπηρεσιών του Ανοικτού Πανεπιστημίου.

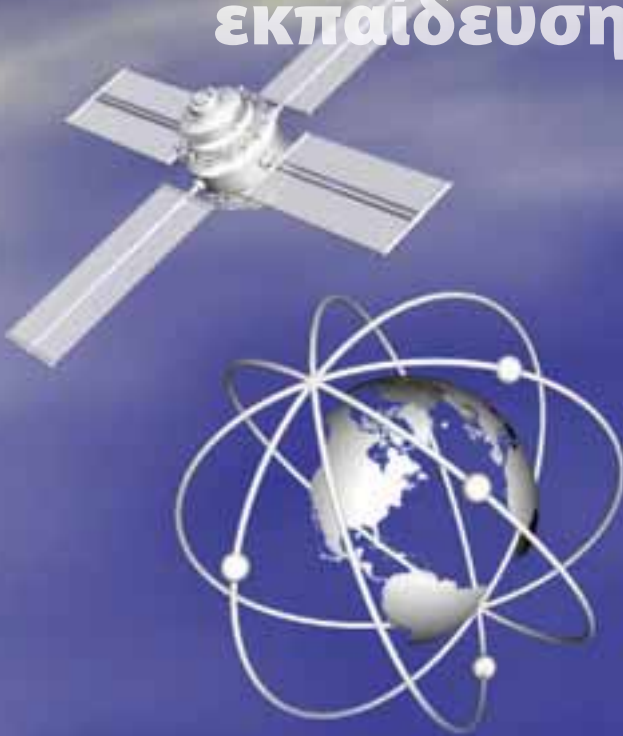
Μέχρι την αυτονόμηση του Ανοικτού Πανεπιστημίου Κύπρου τα καθήκοντα του Συμβουλίου, της Συγκλήτου και των Σχολών, ασκεί η Διοικούσα Επιτροπή.

Στη Γραμματεία της Διοικούσας Επιτροπής, συμμετέχει σε μεταβατικό στάδιο, κατόπιν απόφασης του Υπουργικού Συμβουλίου, ο κος Ευστάθιος Μιχαήλ (σημερινή θέση: Διευθυντής Ανωτέρας και Ανωτάτης Εκπαίδευσης, Υπουργείο Παιδείας και Πολιτισμού).

ΑΠΟΣΤΟΛΗ ΚΑΙ ΣΤΟΧΟΙ


Το Ανοικτό Πανεπιστήμιο Κύπρου παρέχει τη δυνατότητα: (α) σε πολίτες που για οποιοδήποτε λόγο δεν κατέστη δυνατό να σπουδάσουν ή να ολοκληρώσουν τις πανεπιστημιακές τους σπουδές, να το πραγματοποιήσουν και (β) σε κατόχους πανεπιστημιακού πτυχίου να σπουδάσουν σε μεταπτυχιακό επίπεδο, ή ακόμη και σε ένα άλλο γνωστικό αντικείμενο που εκτιμούν ότι θα τους είναι χρήσιμο για την επαγγελματική τους

εξ αποστάσεως εκπαίδευση



Το Ανοικτό Πανεπιστήμιο προσφέρει πτυχιακά και μεταπτυχιακά προγράμματα σπουδών, καθώς επίσης και εκπαιδευτικά / επιμορφωτικά προγράμματα σύντομης διάρκειας με τη μέθοδο της ανοικτής και εξ αποστάσεως εκπαίδευσης





ανέλιξη. Παράλληλα, το Πανεπιστήμιο, με ειδικά εκπαιδευτικά και επιμορφωτικά προγράμματα σύντομης διάρκειας παρέχει στους πολίτες τη δυνατότητα να επιμορφώνονται σε αντικείμενα αιχμής κατά τη διάρκεια της επαγγελματικής τους σταδιοδρομίας.

Το Ανοικτό Πανεπιστήμιο Κύπρου προσφέρει πτυχιακά και μεταπτυχιακά προγράμματα σπουδών, καθώς επίσης και εκπαιδευτικά / επιμορφωτικά προγράμματα σύντομης διάρκειας με τη μέθοδο της ανοικτής και εξ αποστάσεως εκπαίδευσης. Όραμα του Ανοικτού Πανεπιστημίου είναι η προαγωγή της επιστημονικής γνώσης και έρευνας και η ανάπτυξη τεχνολογίας και μεθοδολογίας στην ανοικτή και εξ αποστάσεως εκπαίδευση. Αποστολή του είναι η προσφορά στην πολιτιστική και κοινωνικοοικονομική πρόοδο της Κύπρου.

Το Ανοικτό Πανεπιστήμιο είναι ισότιμο με όλα τα αναγνωρισμένα Πανεπιστήμια του κόσμου, ανεξάρτητα από τη μεθοδολογία που χρησιμοποιούν. Τα προγράμματά του είναι δομημένα στη βάση Θεματικών Ενοτήτων (Θ.Ε.) με το σύστημα των Ευρωπαϊκών Πιστωτικών Μονάδων (ECTS). Έτσι δίνεται η δυνατότητα

στους φοιτητές να έχουν αμφίδρομη σχέση μεταξύ των παραδοσιακών πανεπιστημίων και του Ανοικτού Πανεπιστημίου Κύπρου.

Ουσιαστικά, το Ανοικτό Πανεπιστήμιο Κύπρου φιλοδοξεί να δώσει το δικό του στίγμα στον Κυπριακό και ευρύτερο Ευρωπαϊκό χώρο, προσφέροντας στους φοιτητές την πιο σύγχρονη δυνατή τεχνολογική υποδομή και εκπαιδευτική μεθοδολογία.

ΤΙΤΛΟΙ ΣΠΟΥΔΩΝ

Το Ανοικτό Πανεπιστήμιο Κύπρου παρέχει τους ακόλουθους τίτλους σπουδών:

- Πτυχίο
- Μεταπτυχιακό Τίτλο Ειδίκευσης (Μάστερ)
- Διδακτορικό
- Πιστοποιητικό Προπτυχιακής Επιμόρφωσης
- Πιστοποιητικό Μεταπτυχιακής Επιμόρφωσης
- Πιστοποιητικό Παρακολούθησης Θεματικής Ενότητας

Πτυχίο

Για την απόκτηση πτυχίου απαιτείται η επιτυχής παρακολούθηση και εξέταση δώδεκα (12) Θεματικών Ενοτήτων (Θ.Ε.). Η υποβολή αίτησης προϋποθέτει την κατοχή απολυτήριου τίτλου δευτεροβάθμιας εκπαίδευσης.



Μεταπτυχιακός Τίτλος Ειδίκευσης (Μάστερ)

Για την απόκτηση Μεταπτυχιακού Τίτλου Ειδίκευσης σε επίπεδο Μάστερ απαιτείται ανάλογα με το Πρόγραμμα Σπουδών η επιτυχής παρακολούθηση και εξέταση τριών (3) ή τεσσάρων (4) Θ.Ε. και η εκπόνηση διπλωματικής εργασίας, εάν απαιτείται από το Πρόγραμμα. Η εγγραφή σε μεταπτυχιακό Πρόγραμμα Σπουδών προϋποθέτει πτυχίο ή ισότιμο τίτλο ανώτατης εκπαίδευσης.

Διδακτορικό

Για την απόκτηση Διδακτορικού απαιτείται η κατοχή συναφούς μεταπτυχιακού τίτλου και η συγγραφή διδακτορικής διατριβής.

Πιστοποιητικό Προπτυχιακής Επιμόρφωσης

Το Πιστοποιητικό απονέμεται σε προπτυχιακούς φοιτητές που έχουν εισαχθεί στο Ανοικτό Πανεπιστήμιο Κύπρου και έχουν ολοκληρώσει επιτυχώς Πρόγραμμα Προπτυχιακής Επιμόρφωσης, συγκεκριμένης χρονικής διάρκειας, το οποίο ορίζεται με απόφαση της Συγκλήτου και είναι πάντως θεσμικά, μικρότερης διάρκειας από εκείνη που απαιτείται για την απόκτηση πτυχίου.

Πιστοποιητικό Μεταπτυχιακής Επιμόρφωσης

Το Πιστοποιητικό απονέμεται σε μεταπτυχιακούς φοιτητές που έχουν εισαχθεί στο Ανοικτό Πανεπιστήμιο Κύπρου και έχουν ολοκληρώσει επιτυχώς Πρόγραμμα Μεταπτυχιακής Επιμόρφωσης, συγκεκριμένης χρονικής διάρκειας, το οποίο ορίζεται με απόφαση της Συγκλήτου και είναι πάντως θεσμικά, μικρότερης διάρκειας από εκείνη που απαιτείται για την απόκτηση Μεταπτυχιακού Τίτλου Ειδίκευσης (Μάστερ).


Πιστοποιητικό Παρακολούθησης Θεματικής Ενοτήτας

Το Πιστοποιητικό παρέχεται σε φοιτητές του Ανοικτού Πανεπιστημίου Κύπρου, με την προϋπόθεση επιτυχούς παρακολούθησης και εξέτασης σε μία Θ.Ε.

ΜΕΘΟΔΟΛΟΓΙΑ ΔΙΔΑΣΚΑΛΙΑΣ

Η προσφορά των σπουδών στο πλαίσιο κάθε Θεματικής Ενότητας (Θ.Ε.), που είναι ουσιαστικά η λειτουργική μονάδα των Προγραμμάτων Σπουδών, γίνεται με τη μέθοδο της εξ αποστάσεως διδασκαλίας, η οποία στο Ανοικτό Πανεπιστήμιο Κύπρου πραγματοποιείται ως ακολούθως:





Οι φοιτητές λαμβάνουν εκπαιδευτικό υλικό που έχει σχεδιαστεί ειδικά για την εξ αποστάσεως εκπαίδευση. Το υλικό αυτό είναι είτε ψηφιακό και ο φοιτητής το προμηθεύεται από την πλατφόρμα τηλεκπαίδευσης (eclass) σε ψηφιακούς ή/και οπτικοακουστικούς δίσκους (CDs / DVDs), είτε έντυπο υλικό, που αποστέλλεται ταχυδρομικώς.

Για να μπορέσουν να ανταποκριθούν στις απαιτήσεις της εξ αποστάσεως διδασκαλίας, οι φοιτητές πρέπει να οργανώσουν το χρόνο τους, έτσι ώστε να μελετούν συστηματικά τις ενότητες του διδακτικού υλικού.

Οι φοιτητές κάθε Θ.Ε. χωρίζονται σε Ομάδες (20 περίπου ατόμων) και την ευθύνη κάθε Ομάδας Φοιτητών αναλαμβάνει ένα μέλος του Διδακτικού Ερευνητικού Προσωπικού (ΔΕΠ) ή του Συνεργαζόμενου Εκπαιδευτικού Προσωπικού (ΣΕΠ) του Ανοικτού Πανεπιστημίου. Ο διδάσκων κάθε Ομάδας προμηθεύει τους φοιτητές του με Χρονοδιάγραμμα Μελέτης, Γραπτών Εργασιών και Ομαδικών Συμβουλευτικών Συναντήσεων (Ο.Σ.Σ.), στο οποίο υποδεικνύονται τα κεφάλαια που οι φοιτητές πρέπει να μελετούν κάθε εβδομάδα, οι ημερομηνίες παράδοσης των γραπτών εργασιών και το χρονοδιάγραμμα των Ο.Σ.Σ.

Ανάλογα με το Πρόγραμμα Σπουδών ένας φοιτητής πρέπει συνήθως να εκπονήσει τρεις έως τέσσερις γραπτές εργασίες. Κάθε γραπτή εργασία βαθμολογείται με άριστα το 10. Για να εξασφαλιστεί το δικαίωμα συμμετοχής στις τελικές εξετάσεις, ο φοιτητής πρέπει να συγκεντρώσει στις γραπτές εργασίες συνολικό βαθμό που να είναι τουλάχιστον το 50% του αθροίσματος των μονάδων που δυνητικά μπορεί να αποκομίσει με βάση το μέγιστο αριθμό γραπτών εργασιών που μπορούν να υποβληθούν. Ο μέσος όρος της βαθμολογίας των γραπτών εργασιών συμμετέχει στη διαμόρφωση του τελικού βαθμού της Θ.Ε. κατά ένα ποσοστό, ανάλογα με τη Θ.Ε., εφόσον βέβαια ο φοιτητής έχει επιτύχει στις τελικές εξετάσεις.

Η επικοινωνία διδασκόντων και διδασκόμενων πραγματοποιείται, κατά τη διάρκεια της Θ.Ε., με τους εξής τρόπους:


- Τακτική επικοινωνία, είτε ηλεκτρονική είτε τηλεφωνική, σε ώρες τις οποίες καθορίζει ο διδάσκων και στις οποίες οι φοιτητές μπορούν να επικοινωνήσουν μαζί του.
- Σε προκαθορισμένα χρονικά διαστήματα, οι φοιτητές συμμετέχουν σε Ο.Σ.Σ. Αν και η συμμετοχή δεν είναι υποχρεωτική, στις Ο.Σ.Σ. ο υπεύθυνος διδάσκων έρχεται σε



ποιότητα

Το Ανοικτό Πανεπιστήμιο είναι ισότιμο
με όλα τα αναγνωρισμένα Πανεπιστήμια
του κόσμου ανεξάρτητα από τη μεθοδολογία
που χρησιμοποιούν - συμβατική ή μη.





προσωπική επαφή με τους φοιτητές και συζητά μαζί τους διάφορα θέματα που σχετίζονται με το αντικείμενο σπουδών, τους ενημερώνει για πηγές πρόσθετης πληροφόρησης (π.χ. παράλληλα κείμενα, ηλεκτρονικές βάσεις, ιστοσελίδες), τους επιλύει τυχόν απορίες και αποσαφηνίζει δυσνόητα σημεία και τους προετοιμάζει για τις γραπτές εργασίες και τις εξετάσεις. Η ενθάρρυνση και η καθοδήγηση που γίνεται μέσω των Ο.Σ.Σ. είναι ιδιαίτερα σημαντική και είναι προς όφελος των φοιτητών να συμμετάσχουν σε αυτές. Οι Ο.Σ.Σ. πραγματοποιούνται τέσσερις με πέντε (4 – 5) φορές κατά τη διάρκεια της Θ.Ε., ανάλογα με το Πρόγραμμα Σπουδών.

- Διαδικτυακές συναντήσεις που λαμβάνουν χώρα σε προκαθορισμένα χρονικά διαστήματα, συχνότερα από ότι οι Ο.Σ.Σ. Οι φοιτητές ενημερώνονται από τον υπεύθυνο διδάσκοντα της Ομάδας τους για τις συναντήσεις που πραγματοποιούνται μέσω του διαδικτύου και κατά τη διάρκεια των οποίων οι διδάσκοντες υποκινούν τη μαθησιακή τους πορεία, εξηγούν τις ενότητες που έχουν μελετήσει οι φοιτητές, επιλύουν απορίες κτλ.

Η γραπτή εξέταση στο τέλος της ακαδημαϊκής περιόδου αποτελεί την τελική και

πλέον ουσιαστική αξιολόγηση του φοιτητή για κάθε Θεματική Ενότητα. Σε περίπτωση που φοιτητής αποτύχει στη γραπτή εξέταση, μπορεί να συμμετάσχει στις επαναληπτικές εξετάσεις εντός ενός μηνός.

Σημ.: Αναλυτικές πληροφορίες για τις γραπτές εργασίες και τις τελικές εξετάσεις περιέχονται στο εγχειρίδιο «περί Σπουδών και Φοιτητικών Θεμάτων Γενικοί Εσωτερικοί Κανονισμοί».

ΚΑΝΟΝΙΣΜΟΙ ΣΠΟΥΔΩΝ ΚΑΙ ΦΟΙΤΗΤΙΚΩΝ ΘΕΜΑΤΩΝ

Εγγραφή – Παρακολούθηση Θ.Ε.

Ο αριθμός των θέσεων που παρέχονται σε φοιτητές πτυχιακού και μεταπτυχιακού επιπέδου καθορίζεται ανά Πρόγραμμα Σπουδών από τη Σύγκλητο του Πανεπιστημίου.


Οι φοιτητές σε πτυχιακά προγράμματα έχουν το δικαίωμα εγγραφής, κατ' ανώτατο όριο σε τρεις (3) Θ.Ε. ανά ακαδημαϊκό έτος, ενώ σε μεταπτυχιακά προγράμματα κατ' ανώτατο όριο σε δύο (2) Θ.Ε. ανά ακαδημαϊκό έτος.

Για τα Προγράμματα Σπουδών, στα οποία οι Θ.Ε. είναι δομημένες με τέτοιο τρόπο ώστε να διατηρείται η λογική του έτους σπουδών, οι φοι-

ειδικά σχεδιασμένο υλικό

Οι φοιτητές λαμβάνουν εκπαιδευτικό υλικό
που έχει σχεδιαστεί ειδικά για την
εξ αποστάσεως εκπαίδευση.





τητές πρέπει να εξαντλούν τις Θ.Ε. του προηγούμενου έτους, πριν να έχουν το δικαίωμα εγγραφής σε Θ.Ε. που αφορούν το επόμενο έτος.

Βάσει του ιδρυτικού νόμου του Ανοικτού Πανεπιστημίου Κύπρου, τα δίδακτρα για τα μεταπτυχιακά προγράμματα σπουδών καθορίζονται από το Συμβούλιο του Πανεπιστημίου, ενώ η φοίτηση σε πτυχιακό επίπεδο δεν προϋποθέτει την καταβολή διδάκτρων για πολίτες της Κυπριακής Δημοκρατίας και των κρατών-μελών της Ευρωπαϊκής Ένωσης. Επίσης, η Διοικούσα Επιτροπή του Ανοικτού Πανεπιστημίου Κύπρου, με σχετική απόφασή της μελετά κατά περίπτωση αιτήσεις για μειωμένα δίδακτρα για πολύτεκνες οικογένειες με τρία ή και περισσότερα εξαρτώμενα τέκνα, και για άτομα με ειδικές ανάγκες.

Αναβολή – Αναστολή – Τερματισμός Φοίτησης

Οι φοιτητές δικαιούνται, εφόσον έχουν ολοκληρώσει με επιτυχία τουλάχιστον μία (1) Θ.Ε., να υποβάλουν ανά πάσα στιγμή αίτηση για αναστολή της φοίτησής τους για χρονικό διάστημα που δεν υπερβαίνει τα δυο (2) έτη.

Εάν, για σοβαρούς λόγους υγείας ή άλλους σοβαρούς λόγους, ο φοιτητής δεν είναι σε

θέση να συμμετάσχει κανονικά στις εκπαιδευτικές διαδικασίες του Πανεπιστημίου, η ομάδα Δ.Ε.Π. του οικείου προγράμματος, κατόπιν αιτήματος, διατηρεί το δικαίωμα να παράσχει αναστολή της φοίτησης.

Η περίοδος κατά την οποία ο φοιτητής έχει αναβάλει ή διακόψει τις σπουδές του δεν συνυπολογίζεται ως χρόνος φοίτησης.

Κάθε φοιτητής διατηρεί εξάλλου το δικαίωμα τερματισμού της φοίτησής του στο Ανοικτό Πανεπιστήμιο Κύπρου χωρίς όμως επιστροφή των διδάκτρων που έχει προκαταβάλει.

Σημ.: Οι «περί Σπουδών και Φοιτητικών Θεμάτων Γενικοί Εσωτερικοί Κανονισμοί» παρουσιάζονται σε ξεχωριστό εγχειρίδιο.

ΜΕΛΛΟΝΤΙΚΕΣ ΠΡΟΟΠΤΙΚΕΣ

Η έναρξη της εκπαιδευτικής λειτουργίας του Ανοικτού Πανεπιστημίου Κύπρου και η εισδοχή των πρώτων φοιτητών θέτουν τη βάση για τη δημιουργία ενός ευέλικτου ιδρύματος ανώτατης εκπαίδευσης που υπόσχεται να προσφέρει έμπρακτα στον Κυπριακό και ευρύτερο Ευρωπαϊκό χώρο. Η προσφορά του δεν περιορίζεται μόνο στην εκπαίδευση του ανθρώπινου δυναμικού αλλά συμβάλλει



ΕΠΙΚΟΙΝΩΝΙΑ

Η επικοινωνία διδασκόντων και διδασκομένων πραγματοποιείται με:

- Τακτική επικοινωνία, είτε ηλεκτρονική είτε τηλεφωνική.
- Σε προκαθορισμένα χρονικά διαστήματα, οι φοιτητές συμμετέχουν στις αποκαλούμενες Ομαδικές Συμβουλευτικές Συναντήσεις (Ο.Σ.Σ.).
- Διαδικτυακές συναντήσεις που λαμβάνουν χώρα σε προκαθορισμένα χρονικά διαστήματα, συχνότερα από ότι οι Ο.Σ.Σ.



και στην κοινωνική και οικονομική ανάπτυξη του τόπου.

Το Ανοικτό Πανεπιστήμιο Κύπρου, δεν λειτουργεί αποκομμένο από την κοινωνία και την αγορά εργασίας. Πρέπει να αφουγκράζεται, να διαμορφώνει και να προσφέρει Προγράμματα Σπουδών και ενημέρωσης που να ανταποκρίνονται στις ανάγκες της κοινωνίας, αλλά και στις προσδοκίες των πολιτών.

Από το ακαδημαϊκό έτος 2007-2008 δύο νέα Προγράμματα Σπουδών προστέθηκαν, το πτυχιακό πρόγραμμα «Σπουδές στον Ελληνικό Πολιτισμό» και το μεταπτυχιακό πρόγραμμα «Ειδίκευση στα Πληροφοριακά Συστήματα».

Θεωρώντας ότι η παράδοση και η ιστορία ενός τόπου είναι η βάση πάνω στην οποία κτίζεται ο πολιτισμός του, το Ανοικτό Πανεπιστήμιο προσφέρει το πρόγραμμα «Σπουδές στον Ελληνικό Πολιτισμό», στόχος του οποίου είναι η ανάδειξη των ιδιαίτερων χαρακτηριστικών του Ελληνικού Πολιτισμού και η παρουσίαση της εξέλιξής του μέσα από το ευρύτερο Ευρωπαϊκό πλαίσιο αναφοράς. Το συγκεκριμένο πρόγραμμα θα ενισχυθεί με Θεματικές Ενότητες που αναδεικνύουν και παρουσιάζουν τη διαχρονική πορεία της Κυπριακής ιστορίας και παράδοσης.



Η σημερινή κοινωνία της πληροφορίας και των σύγχρονων μεθόδων τηλεπικοινωνιών επιβάλλουν την προσφορά εξειδικευμένων προγραμμάτων που να καταρτίζουν επαρκώς το ανθρώπινο δυναμικό σε συστήματα και μεθόδους αξιοποίησης των νέων τεχνολογιών. Αναγνωρίζοντας το ρόλο της τεχνολογίας στην ανάπτυξη της οικονομίας και της κοινωνίας, το Ανοικτό Πανεπιστήμιο Κύπρου προσφέρει το μεταπτυχιακό πρόγραμμα στα Πληροφοριακά Συστήματα, στοχεύοντας ακριβώς στην παροχή εξειδικευμένων γνώσεων και δεξιοτήτων υψηλού επίπεδου στον τομέα της πληροφορικής.

Χαρακτηριστικό του Ανοικτού Πανεπιστημίου Κύπρου είναι η ελευθερία που παρέχει,

τόσο σε απόδημους όσο και σε ξένους φοιτητές, να εγγραφούν στα προγράμματα που προσφέρει. Στόχος και φιλοδοξία είναι να αποτελέσει τον κρίκο που θα συνδέσει τους Έλληνες της Διασποράς με την πατρίδα τους, προσφέροντας Προγράμματα Σπουδών όπως είναι οι «Σπουδές στον Ελληνικό Πολιτισμό», τα οποία συμβάλλουν στη διατήρηση της πολιτιστικής κληρονομιάς, και στην ανάπτυξη επαφών και δραστηριοτήτων, επιχειρηματικών ή άλλων, με τη χώρα καταγωγής τους.

Ανταποκρινόμενο στις ανάγκες της κοινωνίας, και με βάση τους στόχους που θέτει, το Ανοικτό Πανεπιστήμιο Κύπρου προσφέρει πέραν των ολοκληρωμένων προγραμμάτων σπουδών, και μεμονωμένες Θεματικές Ενότητες σε τομείς που παρουσιάζουν ιδιαίτερη ζήτηση από την κοινωνία. Από τις προτεραιότητες του Ιδρύματος είναι η ανάπτυξη Θ.Ε. για την κατάρτιση στελεχών στην ανοικτή και εξ αποστάσεως εκπαίδευση, αλλά και διαφόρων Θ.Ε. στο πλαίσιο της διά βίου μάθησης.

Άλλος ένας τομέας που θα αναπτυχθεί για να καλύψει υπάρχουσες ανάγκες της αγοράς εργασίας είναι αυτός της δημοσιογραφίας, με στόχο την ενίσχυση και περαιτέ-



ρω εξειδίκευση των επαγγελματιών των μέσων επικοινωνίας.

Επιπρόσθετα, το Ανοικτό Πανεπιστήμιο, θέλοντας να προσφέρει στη διατήρηση της πολιτιστικής μας κληρονομιάς, αποφάσισε να αναπτύξει και να προσφέρει συγκεκριμένες Θεματικές Ενότητες στη γλωσσολογία, Κυπριακή ιστορία, αρχαιολογία και κοινωνική ανθρωπολογία.

Σε τεχνολογικό επίπεδο, και ως απάντηση στην πρόκληση για αξιοποίηση σύγχρονης τεχνολογικής υποδομής, το Ανοικτό Πανεπιστήμιο αναπτύσσει και θα αξιοποιήσει την Ηλεκτρονική Πύλη (e-portal), ένα από τα βασικότερα εργαλεία στα χέρια του σπουδαστή. Η ηλεκτρονική πύλη προσφέρει ουσια-





στικά ένα ολοκληρωμένο σύστημα ηλεκτρονικής εκπαίδευσης, το οποίο καλύπτει την επικοινωνία μεταξύ καθηγητή – φοιτητή και φοιτητή – φοιτητή, τη δημιουργία και τη μετάδοση εκπαιδευτικών προγραμμάτων με πρόσβαση μέσω του διαδικτύου, και το αρχείο φοιτητών και προσωπικού. Βασικές της λειτουργίες είναι οι Ομαδικές Συμβουλευτικές Τηλε-συναντήσεις και η χρήση σύγχρονης (chat και τηλεδιάσκεψη σε πραγματικό χρόνο) και ασύγχρονης (forum) τεχνολογίας για επικοινωνία με τον καθηγητή.

Εστιάζοντας στον τομέα της έρευνας, ως Πανεπιστήμιο εντασσόμενο στον Ευρωπαϊκό χώρο ανώτατης εκπαίδευσης, το Ανοικτό Πανεπιστήμιο Κύπρου δε θα μπορούσε παρά να έχει ως βασικό στόχο τη στενή συνεργασία

με άλλα Ανώτατα Εκπαιδευτικά Ιδρύματα, τόσο της Ευρωπαϊκής Ένωσης όσο και τρίτων χωρών, με οργανισμούς και με συμπράξεις πανεπιστημίων και επιχειρήσεων, με κύρια επιδίωξη την ουσιαστική παρέμβαση και συμμετοχή του στην ανάπτυξη της Κύπρου στο πλαίσιο ενός Ευρωπαϊκού περιβάλλοντος οικονομικής, κοινωνικής, πολιτιστικής και επιστημονικής προόδου. Η ανάπτυξη διεπιστημονικής έρευνας μέσα από συνεργασίες με ευρωπαϊκά και παγκόσμια δίκτυα ερευνητών, ιδιαίτερα μέσα από τα πλεονεκτήματα που προσφέρει η ανοικτή και εξ αποστάσεως εκπαίδευση, είναι εξάλλου πάγια στρατηγική του Ανοικτού Πανεπιστημίου που επιδιώκει να λειτουργεί ως ερευνητικό κέντρο δημιουργώντας, αναπτύσσοντας και κωδικοποιώντας νέα γνώση στα γνωστικά αντικείμενα που υπηρετεί.

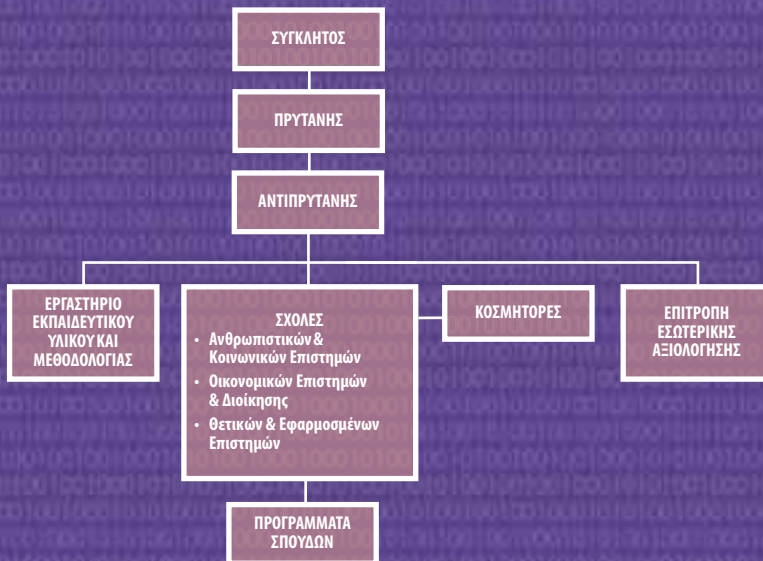
Στην προσπάθεια ανάπτυξης των ιδιαίτερων χαρακτηριστικών του Ανοικτού Πανεπιστημίου Κύπρου αλλά και για την υλοποίηση του οράματος του Ιδρύματος, άμεση επιδίωξη είναι η εξασφάλιση της μόνιμης στέγασης για διευκόλυνση του διοικητικού έργου, των εργαστηρίων του Ιδρύματος αλλά και των προγραμμάτων της διά βίου μάθησης.

Ακαδημαϊκή Δομή και Προγράμματα Σπουδών





Η Ακαδημαϊκή Δομή του Ανοικτού Πανεπιστημίου



Σημ.: Μέχρι την αυτονόμηση του Ανοικτού Πανεπιστημίου Κύπρου καθήκοντα Συμβούλου, Συγκλήτου, Σχολών ασκεί η Διοικούσα Επιτροπή

ΑΚΑΔΗΜΑΪΚΗ ΔΟΜΗ

Το Ανοικτό Πανεπιστήμιο Κύπρου αποτελείται από τις ακόλουθες Σχολές:

- Ανθρωπιστικών και Κοινωνικών Επιστημών
 - Οικονομικών Επιστημών και Διοίκησης
 - Θετικών και Εφαρμοσμένων Επιστημών
- Κάθε Σχολή προσφέρει Προγράμματα Σπουδών τα οποία είναι δομημένα στη βάση Θεματικών Ενοτήτων (Θ.Ε.). Για κάθε Πρόγραμμα Σπουδών υπάρχει ο Ακαδημαϊκός Υπεύθυνος και για κάθε Θ.Ε. ο Συντονιστής.

Το Διδακτικό Ερευνητικό Προσωπικό (ΔΕΠ) αποτελείται από πλήρους απασχόλησης Καθηγητές, Αναπληρωτές Καθηγητές, Επίκουρους Καθηγητές και Λέκτορες, ενώ το Συνεργαζόμενο Εκπαιδευτικό Προσωπικό (ΣΕΠ) προσλαμβάνεται με συμβάσεις εργασίας ιδιωτικού δικαίου, συγκεκριμένης διάρκειας.

Έργο των μελών του Διδακτικού Προσωπικού του Ανοικτού Πανεπιστημίου είναι η ανάπτυξη των γνωστικών αντικείμενων του Προγράμματος Σπουδών τους με τη μεθοδολογία της ανοικτής και εξ αποστάσεως εκπαίδευσης, η επιστημονική έρευνα στο σχετικό γνωστικό αντικείμενο καθώς και η ανάπτυξη επιπρόσθετου εκπαιδευτικού και πληροφοριακού υλικού στον εν λόγω τομέα.

Βάσει της Ιδρυτικής νομοθεσίας του Ανοικτού Πανεπιστημίου Κύπρου, στα πρώτα ακαδημαϊκά έτη της λειτουργίας του Πανεπιστημίου θα προσφερθούν τα ακόλουθα Προγράμματα Σπουδών.

- Πτυχιακό Πρόγραμμα στον Ευρωπαϊκό Πολιτισμό
- Πτυχιακό Πρόγραμμα Πληροφορικής
- Πτυχιακό Πρόγραμμα Σπουδές στις Ξένες Γλώσσες
- Πτυχιακό Πρόγραμμα στη Διοίκηση Επιχειρήσεων και Οργανισμών
- Μεταπτυχιακό Πρόγραμμα στη Διοίκηση Επιχειρήσεων
- Μεταπτυχιακό Πρόγραμμα στην Τραπεζική / Χρηματοοικονομική
- Μεταπτυχιακό Πρόγραμμα Διασφάλιση Ποιότητας
- Μεταπτυχιακό Πρόγραμμα Περιβαλλοντικός Σχεδιασμός Έργων Υποδομής
- Μεταπτυχιακό Πρόγραμμα Διοίκηση Τουριστικών Επιχειρήσεων



Σπουδές στον Ελληνικό Πολιτισμό



Πτυχιακό Πρόγραμμα Σπουδές στον Ελληνικό Πολιτισμό



ΣΠΟΥΔΕΣ ΣΤΟΝ ΕΛΛΗΝΙΚΟ ΠΟΛΙΤΙΣΜΟ

ΣΚΟΠΟΣ ΤΟΥ ΠΡΟΓΡΑΜΜΑΤΟΣ

Σκοπός του προγράμματος είναι να αναδείξει τα ιδιαίτερα χαρακτηριστικά του Ελληνικού Πολιτισμού και να παρουσιάσει διαχρονικά την πορεία και προσφορά του στην Ευρωπαϊκή ιστορία μέσα από την εξέλιξή του.

ΕΙΔΙΚΟΙ ΟΡΟΙ ΕΙΣΔΟΧΗΣ ΦΟΙΤΗΤΩΝ

- Κατοχή απολυτηρίου δευτεροβάθμιας εκπαίδευσης
- Καλή γνώση Ηλεκτρονικών Υπολογιστών

ΔΟΜΗ ΤΟΥ ΠΤΥΧΙΑΚΟΥ ΠΡΟΓΡΑΜΜΑΤΟΣ

Το πρόγραμμα δεν περιορίζεται μόνο στην προσφορά γενικών γνώσεων, αλλά εμβαθύνει και αποσκοπεί στην προώθηση της κριτικής αντίληψης σχετικά με τις πολιτισμικές αναζητήσεις που προέβαλαν στις διαχρονικές περιόδους της ελληνικής ιστορίας (αρχαίας, μεσαιωνικής και νεότερης). Μέσω της κριτικής αυτής αντίληψης, προβάλλεται η συνάφεια των πολιτισμικών διεργασιών με τις ιστορικές και κοινωνικές συνιστώσες.

Θεωρώντας ότι η παράδοση και η ιστορία ενός τόπου είναι η βάση πάνω στην οποία κτιζεται ο πολιτισμός του, το πτυχιακό πρόγραμμα «Σπουδές στον Ελληνικό Πολιτισμό», θα ενισχυθεί στα επόμενα χρόνια με Θεματικές Ενότητες που αναδεικνύουν και παρουσιάζουν τη διαχρονική πορεία της Κυπριακής ιστορίας και παράδοσης.

Μέσα από τη μελέτη της ιστορίας, της πνευματικής ζωής (λογοτεχνία, επιστήμες, φιλοσοφία), και των τεχνών (θέατρο, μουσική, εικαστικές τέχνες), αλλά και την συνεξέταση των πολιτισμικών φαινομένων που εκδηλώθηκαν στον Ελληνικό χώρο με το ευρύτερο Ευρωπαϊκό πλαίσιο αναφοράς, το πρόγραμμα προσφέρει μια σφαιρική παρουσίαση του Ελληνικού πολιτισμού και της διαχρονικότητάς του.



1ο έτος σπουδών

ΕΛΠ 10 Εισαγωγή στον Ελληνικό Πολιτισμό

Στόχοι της εισαγωγικής αυτής Θεματικής Ενότητας (Θ.Ε.) είναι:

- η παρουσίαση του θεωρητικού προβληματισμού που έχει αναπτυχθεί γύρω από την έννοια του πολιτισμού
- η διερεύνηση των τρόπων με τους οποίους οι μαρτυρίες του παρελθόντος επιδρούν στην ανασύνθεση της φυσιογνωμίας ενός πολιτισμού
- η διερεύνηση της διαδικασίας της πολιτισμικής αλλαγής
- η προβολή της συμβολής της αρχαιολογίας στην ανάδειξη της πολιτισμικής κληρονομιάς
- η διερεύνηση της συμβολής της γλώσσας στη μεταβίβαση των πολιτισμικών στοιχείων
- η συνοπτική παρουσίαση των σημαντικών σταθμών / οροσήμων του Ελληνικού πολιτισμού

ΕΛΠ 11 Ελληνική Ιστορία

Σκοπός της Θ.Ε. είναι:

- να παρουσιάσει την εξέλιξη και τις μορφές της συλλογικής ζωής κατά τους προϊστορικούς χρόνους τόσο στον Ελλαδικό όσο και στον ευρύτερο χώρο της ανατολικής Μεσογείου
- να ερευνήσει τις όψεις των κοινωνιών,

των οικονομιών και των μορφών εξουσίας που δημιουργούν και συνθέτουν τη φυσιογνωμία του αρχαίου Ελληνικού και του Ελληνιστικού κόσμου

- να παρουσιάσει πτυχές της κοινωνικής οργάνωσης και των πολιτειακών θεσμών της βυζαντινής αυτοκρατορίας
- να παρακολουθήσει την ιστορία των Ελλαδικών περιοχών από τον 15ο μέχρι και τον 18ο αιώνα
- να παρουσιάσει το οθωμανικό και το ευρύτερο Ευρωπαϊκό πλαίσιο μέσα από το οποίο δημιουργήθηκε και αναπτύχθηκε ο νέος ελληνισμός
- να παρουσιάσει την ιστορική διαδικασία της συγκρότησης του Ελληνικού κράτους κατά τον 19ο και τον 20ο αιώνα

ΕΛΠ 12 Τέχνες I: Ελληνικές Εικαστικές Τέχνες, Επισκόπηση Ελληνικής Αρχιτεκτονικής και Πολεοδομίας

Μέσα από τη μελέτη της Θ.Ε. οι φοιτητές καλούνται να:

- γνωρίσουν τα πιο αξιόλογα επιτεύγματα στον τομέα των εικαστικών τεχνών από την προϊστορία μέχρι τη νεότερη εποχή.
- διερευνήσουν διαχρονικά τα εργαλεία και τη μέθοδο ανάλυσης και αξιολόγησης των





έργων τέχνης του Ελληνικού πολιτισμού.

- κατανοήσουν την εξέλιξη και τους προβληματισμούς που ακολουθεί η πορεία των εικαστικών τεχνών στην Ελλάδα σε σχέση με τις εκάστοτε ιστορικές συγκυρίες.

2ο έτος σπουδών

ΕΛΠ 20 Δημόσιος και Ιδιωτικός Βίος στην Ελλάδα I: Από την Αρχαιότητα ως και τα Μεταβυζαντινά χρόνια

Σκοπός της Θ.Ε. είναι να παρουσιάσει τις σημαντικότερες πτυχές της δημόσιας και ιδιωτικής ζωής των αρχαίων Ελλήνων, των Βυζαντινών και των Ελλήνων υπό οθωμανική κυριαρχία, και πιο συγκεκριμένα:

- τους πολιτικούς θεσμούς, τις κοινωνικοοικονομικές δομές, τη θρησκεία της ελληνικής πόλης-κράτους
- το πολιτειακό / πολιτικό σύστημα, την κοινωνικοοικονομική σύνθεση, το θρησκευτικό βίο της Βυζαντινής Αυτοκρατορίας
- το διοικητικό καθεστώς, τον κοινοτικό και κοινωνικό βίο των τουρκοκρατούμενων Ελλήνων

ΕΛΠ 21 Γράμματα I: Αρχαία Ελληνική και Βυζαντινή Φιλολογία

Μέσα από τη μελέτη της Θ.Ε. οι σπουδαστές θα:

- γνωρίσουν την ελληνική γραμματεία της αρχαίας και βυζαντινής περιόδου ως βασικό συστατικό του ελληνικού πολιτισμού
 - εξοικειωθούν με τις μεθόδους, τα βασικά εργαλεία και τα προβλήματα της φιλολογικής έρευνας
 - μελετήσουν τα ίδια τα πρωτότυπα κείμενα με την παράθεση ευσύνοπτων αποσπασμάτων στο διδακτικό υλικό αλλά και στα παράλληλα κείμενα
 - εξοικειωθούν με δύο επιπλέον γραμματεϊκές περιόδους, την ελληνιστική και την αυτοκρατορική, οι οποίες καταδεικνύουν την ουσιαστική μετεξέλιξη της κλασικής λογοτεχνίας μέσα στο χρόνο
 - και τέλος, θα ανιχνεύσουν τις γραμμές της συνέχειας αλλά και των καινοτομιών στα λογοτεχνικά είδη που αναπτύχθηκαν σε όλη τη μακράιωνη πνευματική ιστορία του Βυζαντίου, αποκτώντας μια συνολική εικόνα της βυζαντινής λογοτεχνίας
- ### ΕΛΠ 30 Γράμματα II: Νεοελληνική Φιλολογία (19ος και 20ος αιώνας)
- Σκοπός της Θ.Ε. είναι η εξοικείωση του φοιτητή με τις σημαντικότερες αναζητήσεις που εκδηλώθηκαν στο πεδίο της νεοελληνικής λογοτεχνίας από τις αρχές του 19ου αιώνα ως και τη μεταπολε-



μική περίοδο του 20ού αιώνα, και η άσκηση στην κριτική ανάγνωση των λογοτεχνικών κειμένων.

3ο έτος σπουδών

ΕΛΠ 22 Ελληνική Φιλοσοφία και Επιστήμη:
Από την Αρχαιότητα ως τον 20ο αιώνα

Σκοπός της Θ.Ε. είναι να εξηγήσει τις κυριότερες πτυχές του έργου φιλοσόφων, στοχαστών, λογίων και επιστημόνων της Ελληνικής Αρχαιότητας, του Βυζαντίου, της περιό-

δου της Τουρκοκρατίας και του σύγχρονου Ελληνισμού. Επιπρόσθετα, μέσα από τη Θ.Ε. παρουσιάζεται ο σχηματισμός και η ανάπτυξη ρευμάτων, σχολών και παραδόσεων και εντοπίζονται οι αλληλεπιδράσεις και η γενικότερη πολιτισμική απήχησή τους. Εστιάζοντας στο έργο των Ελλήνων της διασποράς, μέσα από τη μελέτη εντοπίζεται η ακτινοβολία της σκέψης τους στον ευρύτερο Ευρωπαϊκό και μεσογειακό χώρο.





ΕΛΠ 31 Αρχαίο Ελληνικό Θέατρο

Στόχος της Θ.Ε. είναι να παρουσιάσει στο φοιτητή την ιδιομορφία του αρχαίου ελληνικού θεάτρου μέσα από την παρακολούθηση των εξελίξεων των δραματικών ειδών και την πρόσληψη του αρχαίου δράματος στους νεότερους χρόνους.

4ο έτος σπουδών

ΕΛΠ 40 Τέχνες II: Επισκόπηση Ελληνικής Μουσικής και Χορού

Γνωστικά Αντικείμενα της Θ.Ε. είναι οι Διαλεκτικοί Συσχετισμοί και η Μουσική θεωρία, η Μουσική Πράξη στους Αρχαίους, Μέσους και Νεότερους Χρόνους, και ο Χορός.

ΕΛΠ 41 Δημόσιος και Ιδιωτικός Βίος στην Ελλάδα I: Οι νεότεροι χρόνοι

Σε αυτή τη Θεματική Ενότητα, ανιχνεύονται οι όψεις του παραδοσιακού πολιτισμού και της κοινωνικής οργάνωσης στον Ελλαδικό χώρο. Πιο συγκεκριμένα, τα θέματα με τα οποία θα ασχοληθεί ο σπουδαστής είναι:

- η διερεύνηση της συγκρότησης των προσανατολισμών, των βασικών θεωρητικών και μεθοδολογικών αρχών της λαογραφίας και της εθνογραφίας στην Ευρώπη και την Ελλάδα, αποδίδοντας ιδιαίτερη βαρύτητα στην ελληνική λαογραφία και τις συνθήκες που οδήγησαν στην συγκρότηση και εξέλιξή της.
- η οικογένεια και τα διάφορα συστήματα συγγένειας που απαντώνται στον Ελληνικό χώρο
- ο αγροτικός χώρος, οι τρόποι παραγωγής και η κοινωνική οργάνωση, με έμφαση στην

ενδυματολογία, τις διατροφικές συνήθειες, το λαϊκό εορτολόγιο και τις εθιμικές εκδηλώσεις.

- η συγκρότηση και οργάνωση του δομημένου χώρου στις παραδοσιακές κοινωνίες
- ο κοινωνικός και πολιτισμικός καταμερισμός και η οργάνωση της εργασίας
- τα χαρακτηριστικά και οι μορφές της προφορικής λογοτεχνίας.

ΕΛΠ 42 Αρχαιολογία στον Ελληνικό χώρο

Σκοπός της Θ.Ε. είναι:

- να παρουσιάσει τη θεωρία και μεθοδολογία που διέπουν την επιστήμη της αρχαιολογίας, δηλαδή του εντοπισμού, αποκάλυψης, μελέτης και ερμηνείας των υλικών καταλοίπων των ανθρώπινων κοινωνιών από τα προϊστορικά χρόνια έως και σήμερα
- η κριτική παρουσίαση των γνωσιολογικών αναζητήσεων της αρχαιολογίας στον κοινωνικό χώρο αλλά και της συνεισφοράς των θετικών επιστημών στους αποδεικτικούς μηχανισμούς της
- η αρχαιολογική περιγραφή της προϊστορικής και ιστορικής εξέλιξης των κοινωνιών του Ελλαδικού χώρου με επιλεκτικές αναφορές σε σημαντικά ζητήματα οργάνωσης και χρήσης του χώρου, τεχνολογίας, οικονομίας και ιδεολογικής συγκρότησης



- η αναζήτηση της μουσειακής διάστασης των αρχαιοτήτων στη σύγχρονη Ελληνική κοινωνία και του ρόλου της στη διαμόρφωση μιας σύγχρονης θεσμικής, αισθητικής, ιδεολογικής και πολιτικής παρέμβασης στη γνώση του παρελθόντος από το ευρύ κοινό





ΕΛΠ 43 Ελληνισμός της Διασποράς

Εστιάζοντας στους Έλληνες της Διασποράς, η θεματική αυτή ενότητα στοχεύει στη(ν):

- ενημέρωση των σπουδαστών για την ιστορική διαδρομή της Ελληνικής διασποράς από το 1600 π.Χ. έως και σήμερα.
- γνωριμία με τα σύγχρονα οικονομικά,

κοινωνικά, πολιτικά και πολιτισμικά επιτεύγματα και προβλήματα των Ελλήνων της διασποράς

- διαπίστωση των αιτίων, κινήτρων και προθέσεων της γένεσης και διαιώνισης της Ελληνικής διασποράς
- εκτίμηση των επιδράσεων του φαινομένου





της Ελληνικής διασποράς στα μέλη της, τόσο στις χώρες υποδοχής όσο και προέλευσης

- τριβή με την πολιτική του επηρεασμού της ποιοτικής σύνθεσης και της ποσοτικής έκτασης της Ελληνικής διασποράς και τις πολυδιάσφατες σχέσεις της με το Εθνικό Κέντρο.

ΕΛΠ 44 Νεοελληνικό Θέατρο (1600-1940)
- Κινηματογράφος

Η Θ.Ε. έχει ως επιδίωξη την επαφή των φοιτητών με δύο σημαντικούς τομείς του

Ελληνικού πολιτισμού, το νεοελληνικό θέατρο (1600-1940) και τον Ελληνικό κινηματογράφο. Στο μεν πρώτο, γίνεται σύνδεση με τα Ευρωπαϊκά κινήματα και πώς αυτά επηρέασαν το προεπαναστατικό Ελληνικό θέατρο, και μέσα από τη μελέτη της ιστορικής διαδρομής της θεατρικής ζωής στη μεταεπαναστατική Ελλάδα, συνδυάζεται η μελέτη θεατρικών έργων.

Όσον αφορά τον κινηματογράφο, στη Θ.Ε. αναλύεται η υποδοχή που είχε στον



Ελληνικό χώρο αλλά και η παραγωγική διαδικασία τόσο κατά την προπολεμική περίοδο όσο και την μεταπολεμική όπου ενηλικιώθηκε και βγήκε έξω από τα ελληνικά σύνορα με δημιουργούς όπως ο Κακογιάννης, ο Κούνδουρος, ο Τζαβέλλας, αλλά και οι νεότεροι όπως ο Αγγελόπουλος, ο Βούλγαρης, ο Παναγιωτόπουλος κ.α. Στόχος είναι η γνωριμία με τα βασικά χαρακτηριστικά κάθε περιόδου αλλά και τις ιδιαιτερότητες κάθε δημιουργού καθώς και η διαχρονική πορεία της σχέσης με το κοινό.

ΕΛΠ 45 Νεοελληνική Φιλολογία, από τις απαρχές ως το 18ο αιώνα

Σκοπός της Θ.Ε. είναι η παροχή γνώσεων σε σχέση με τα πιο κάτω γνωστικά αντικείμενα:

- Στο μεταίχμιο των νεότερων χρόνων: Ηθική, Ερωτική ποίηση, Σάτιρες, Όνειρα
- Η λογοτεχνία του φραγκοκρατούμενου ελληνισμού: Επτάνησα, Κύπρος
- Κρητική λογοτεχνία, από την πτώση της Κρήτης ως την ελληνική επανάσταση (1669-1821): Διασπορά, Επτάνησα, Φαναριώτες
- Ο νεοελληνικός διαφωτισμός
- Το δημοτικό τραγούδι

ΔΟΜΗ ΔΙΔΑΚΤΟΡΙΚΟΥ ΠΡΟΓΡΑΜΜΑΤΟΣ

Για την απόκτηση Διδακτορικού απαιτούνται τα πιο κάτω:

- Μεταπτυχιακός τίτλος σε επίπεδο Μάστερ στον Ελληνικό Πολιτισμό ή σε συναφές αντικείμενο, από αναγνωρισμένο πανεπιστημιακό πρόγραμμα.
- Εκπόνηση πρωτότυπης διατριβής.
- Υποστήριξη της διατριβής ενώπιον πενταμελούς εξεταστικής Επιτροπής. Η Επιτροπή αυτή ορίζεται από την Επιτροπή Μεταπτυχιακών Προγραμμάτων με εισήγηση του Ερευνητικού Συμβούλου και αποτελείται από τρία μέλη ΔΕΠ του Προγράμματος, ένα από τα οποία είναι ο Ερευνητικός Σύμβουλος του φοιτητή/τριας, ένα μέλος από άλλο Πρόγραμμα του Ανοικτού Πανεπιστημίου και ένα μέλος από άλλο Πανεπιστήμιο ή ερευνητικό κέντρο. Πρόεδρος της Εξεταστικής Επιτροπής είναι μέλος του ακαδημαϊκού προσωπικού του Προγράμματος, όχι όμως ο Ερευνητικός Σύμβουλος.
- Για επιπρόσθετες απαιτήσεις του προγράμματος μπορείτε να απευθυνθείτε στον Ακαδημαϊκό Υπεύθυνο.



ΜΕΛΗ ΔΕΠ

Στέφανος Ευθυμιάδης

Βαθμίδα: Αναπληρωτής Καθηγητής

Ειδικότητα: Βυζαντινή Φιλολογία και Ιστορία

Πρόγραμμα Σπουδών:

Σπουδές στον Ελληνικό Πολιτισμό

Θεματική Ενότητα: ΕΛΠ11

Ακαδημαϊκός υπεύθυνος στο Πρόγραμμα

Σπουδών στον Ελληνικό Πολιτισμό και

Συντονιστής της Θεματικής Ενότητας ΕΛΠ11

Στοιχεία επικοινωνίας:

Ανοικτό Πανεπιστήμιο Κύπρου

Διεύθυνση: Τ.Θ. 24801

CY 1304 Λευκωσία, Κύπρος

Τηλ.: +35722411656

Ηλεκτρ. διεύθυνση: efthymiadis@ouc.ac.cy

Ο **Στέφανος Ευθυμιάδης** είναι διδάκτορας του Πανεπιστημίου της Οξφόρδης. Διετέλεσε ερευνητής στο βυζαντινολογικό κέντρο Dumbarton Oaks (Washington, D.C.). Δίδαξε στα Πανεπιστήμια Αιγαίου, Ιωαννίνων (ως επίκουρος καθηγητής), και στο Central European University, Βουδαπέστη (ως επισκέπτης καθηγητής). Έχει δημοσιεύσει δύο βιβλία. Άρθρα του έχουν δημοσιευθεί σε διεθνή και ελληνικά περιοδικά. Τα ερευνητικά του ενδιαφέροντα επικεντρώνονται στη μελέτη της βυζαντινής λογοτεχνίας (αγιολογία-ιστοριογραφία-επιστολογραφία), στη βυζαντινή προσωπογραφία και στη βυζαντινή κοινωνική ιστορία.

Αντώνης Κ. Πετρίδης

Βαθμίδα: Λέκτορας

Ειδικότητα: Κλασική Φιλολογία

Πρόγραμμα Σπουδών:

Σπουδές στον Ελληνικό Πολιτισμό

Θεματική Ενότητα: ΕΛΠ 10

Εισαγωγή στον Ελληνικό Πολιτισμό

Στοιχεία επικοινωνίας:

Ανοικτό Πανεπιστήμιο Κύπρου

Διεύθυνση: Τ.Θ. 24801, CY 1304 Λευκωσία

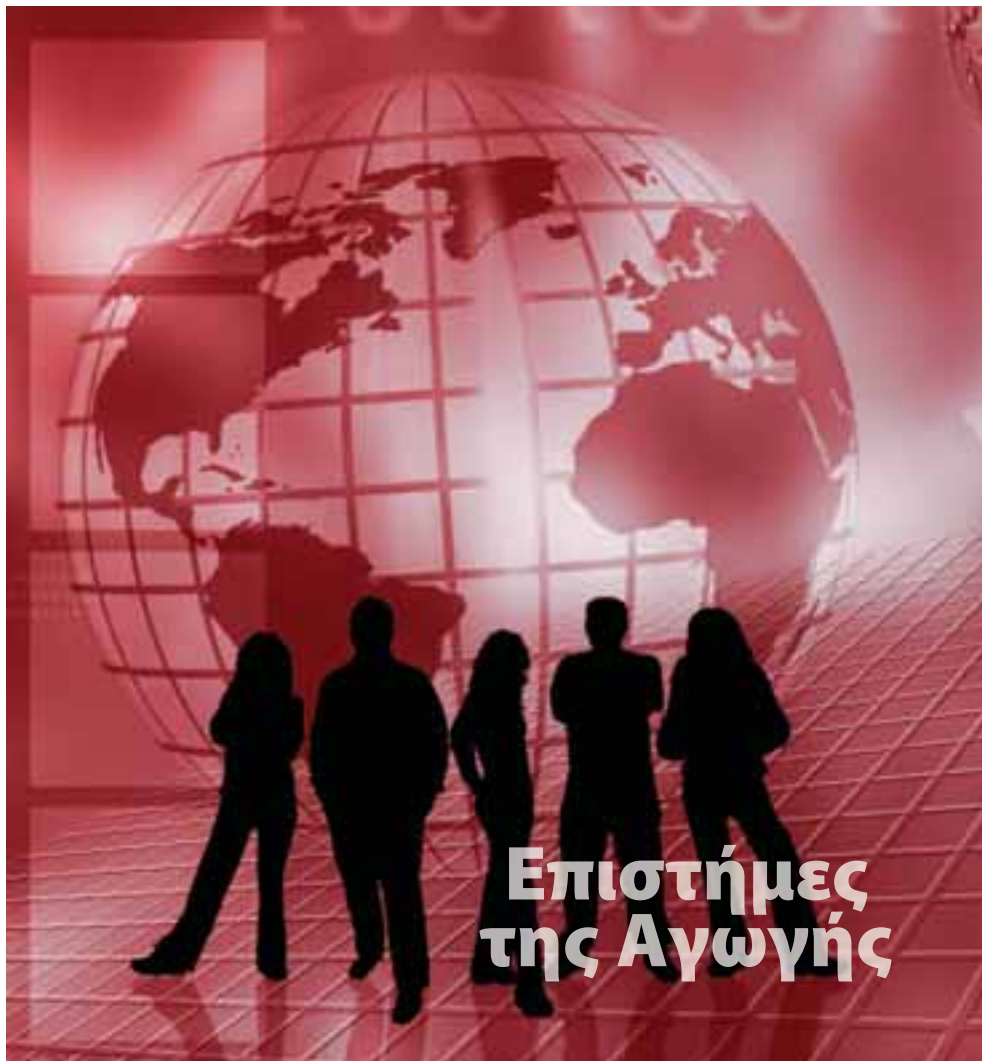
Τηλ.: +35722411654

Ηλεκτρ. διεύθυνση: apetrides@ouc.ac.cy

Ο **Αντώνης Κ. Πετρίδης**, είναι αριστούχος απόφοιτος Κλασικής Φιλολογίας του Αριστοτελείου Πανεπιστημίου Θεσσαλονίκης (1999) και υπότροφος του Ιδρύματος Κρατικών Υποτροφιών Ελλάδος και του Ιδρύματος Λεβέντη καθ' όλη τη διάρκεια των προπτυχιακών και μεταπτυχιακών του σπουδών, καθώς και της Βρετανικής Ακαδημίας, κατά τη διάρκεια της εκπόνησης της διδακτορικής του διατριβής. Κατέχει Μεταπτυχιακό Δίπλωμα (MPhil) και διδακτορικό τίτλο (PhD) από το Πανεπιστήμιο του Cambridge, Trinity College (2001 και 2005 αντιστοίχως). Η διδακτορική του διατριβή (*Faces of Allusion: Intertextuality and*

the Mask of New Comedy) θα εκδοθεί σύντομα εμπλουτισμένη και αναθεωρημένη από το Cambridge University Press. Έχει δημοσιεύσει σειρά άρθρων και βιβλιοκρισιών σε έγκυρα διεθνή περιοδικά και συλλογικούς τόμους στα ελληνικά, αγγλικά και γαλλικά. Έχει επίσης συμβάλει στην υπό έκδοση γαλλόφωνη Ιστορία του Αρχαίου Ελληνικού Θεάτρου (εκδότης Καθηγητής Pascal Thiercy). Η έρευνά του στρέφεται κυρίως προς τη μετακλασική θεατρική και παραθεατρική παράσταση (ελληνική και λατινική), καθώς επίσης και τις μεταμορφώσεις του Κωμικού στην ελληνοιστική περίοδο. Έχει ασχοληθεί ιδιαίτερα με το θεατρικό προσωπείο στη Νέα Κωμωδία και τον Παντόμιμο. Στα άμεσα ερευνητικά του σχέδια συμπεριλαμβάνεται η επιμέλεια, σε συνεργασία με την κα Σοφία Παπαϊωάννου, Επίκουρη Καθηγήτρια του Πανεπιστημίου Αθηνών, συλλογικού τόμου σχετικού με τις νέες, πρωτοποριακές προσεγγίσεις της Νέας Κωμωδίας. Στους συνεργάτες του τόμου συμπεριλαμβάνονται κορυφαίοι ειδικοί του χώρου, όπως οι καθηγητές Colin Austin και David Konstan. Ο κος Πετρίδης έχει διδάξει επί τριετία ως undergraduate supervisor στο Πανεπιστήμιο του Cambridge, ενώ έχει υπηρετήσει και στη Μέση Εκπαίδευση.





Μεταπτυχιακό Πρόγραμμα

ΕΠΙΣΤΗΜΕΣ ΤΗΣ ΑΓΩΓΗΣ

ΣΚΟΠΟΣ

Το μεταπτυχιακό πρόγραμμα «Επιστήμες της Αγωγής», έχει ως βασική αποστολή: (1) την έρευνα σε θέματα παιδαγωγικών σπουδών, (2) την παροχή εξειδικευμένων παιδαγωγικών γνώσεων σε εκπαιδευτικούς όλων των βαθμίδων, (3) την προσφορά υπηρεσιών στην ευρύτερη εκπαιδευτική κοινότητα σε παιδαγωγικά θέματα.

ΕΙΔΙΚΟΙ ΟΡΟΙ ΕΙΣΔΟΧΗΣ ΦΟΙΤΗΤΩΝ

- Κατοχή πτυχίου από αναγνωρισμένο Ανώτατο Εκπαιδευτικό Ίδρυμα
- Διετής τουλάχιστον πείρα στην εκπαίδευση
- Εξαιρετική γνώση της αγγλικής γλώσσας
- Καλή γνώση Ηλεκτρονικών Υπολογιστών

ΔΟΜΗ ΤΟΥ ΠΡΟΓΡΑΜΜΑΤΟΣ ΜΑΣΤΕΡ

Στόχος του Μάστερ στις «Επιστήμες της Αγωγής» είναι να προσφέρει τη δυνατότητα σε εκπαιδευτικούς όλων των βαθμίδων, αλλά και σε άλλους επαγγελματίες στον τομέα της εκπαίδευσης, να προχωρήσουν σε εξειδικευμένες σπουδές. Οι φοιτητές/τριες του μεταπτυχιακού προγράμματος «Επιστήμες της Αγωγής» μπορούν να ακολουθήσουν μία από τις πιο

κάτω τέσσερις κατευθύνσεις, ώστε να διασφαλίεται η επιστημονική συνοχή του προγράμματος και του τίτλου που θα αποκτήσουν:

1) Εκπαιδευτική Ηγεσία και Πολιτική

ΕΚΠ62 Διοίκηση Εκπαιδευτικών Μονάδων (υποχρεωτικό)

ΕΚΠ 51 Εφαρμοσμένη Εκπαιδευτική Έρευνα (υποχρεωτικό)

ΕΚΠ71Κ Στρατηγικός Σχεδιασμός, Καινοτομίες και Αξιολόγηση στην Εκπαίδευση

ΕΚΠ70Κ Εκπαιδευτική Πολιτική και Ανάπτυξη Προγραμμάτων

2) Θεωρία της Παιδείας/Αναλυτικά Προγράμματα

ΕΚΠ51 Εφαρμοσμένη Εκπαιδευτική Έρευνα (υποχρεωτικό)

ΕΚΠ60 Πολιτισμικές Διαφορές και Κοινωνικές Ανισότητες (υποχρεωτικό)

ΕΚΠ50 Εξέλιξη του Παιδιού στο Κοινωνικό Περιβάλλον

ΕΚΠ70Κ Εκπαιδευτική Πολιτική και Ανάπτυξη Προγραμμάτων

3) Διδακτική των Θετικών Επιστημών

Υποχρεωτική μία Θ.Ε. εκ των τριών πιο κάτω:

ΕΚΠ63 Διδακτική των Φυσικών Επιστημών

ή

ΕΚΠ73Κ Διδακτική των Μαθηματικών*

ή

ΕΚΠ74Κ Πληροφορική και Τεχνολογία στην Εκπαίδευση*

ΕΚΠ51 Εφαρμοσμένη Εκπαιδευτική Έρευνα (υποχρεωτικό)

ΕΚΠ65 Ανοικτή και Εξ Αποστάσεως Εκπαίδευση

ΕΚΠ72Κ Εισαγωγή στο Φυσικό και Ανθρωπογενές Περιβάλλον

4) Συνεχιζόμενη Εκπαίδευση

ΕΚΠ64 Εκπαίδευση Ενηλίκων (υποχρεωτικό)

ΕΚΠ51 Εφαρμοσμένη Εκπαιδευτική Έρευνα (υποχρεωτικό)

ΕΚΠ65 Ανοικτή και Εξ Αποστάσεως

Εκπαίδευση

ΕΚΠ62 Διοίκηση Εκπαιδευτικών Μονάδων

* Οι ενότητες αυτές θα λειτουργήσουν σε μεταγενέστερο στάδιο.

Σημείωση:

Τα Προγράμματα Σπουδών μπορούν να διαφοροποιηθούν σύμφωνα με τις ανάγκες των φοιτητών και τη σύμφωνη γνώμη του Ακαδημαϊκού Υπεύθυνου.

Κατά το ακαδημαϊκό έτος 2008/09 προσφέρονται οι ακόλουθες Θεματικές Ενότητες: ΕΚΠ 50 Εξέλιξη του Παιδιού στο Κοινωνικό Περιβάλλον

ΕΚΠ 51 Εφαρμοσμένη Εκπαιδευτική Έρευνα ΕΚΠ 60 Πολιτισμικές Διαφορές και Κοινωνικές Ανισότητες

ΕΚΠ 62 Διοίκηση Εκπαιδευτικών Μονάδων

ΕΚΠ 65 Ανοικτή και Εξ Αποστάσεως Εκπαίδευση

ΕΚΠ 71Κ Στρατηγικός σχεδιασμός, καινοτομίες και αξιολόγηση στην Εκπαίδευση

ΕΚΠ 64 Εισαγωγή στην Εκπαίδευση Ενηλίκων

ΔΙΑΤΡΙΒΗ ΕΠΙΠΕΔΟΥ ΜΑΣΤΕΡ

Η εκπόνηση Διατριβής Μάστερ - από όσους φοιτητές/τριες την επιλέξουν - μπορεί να είναι θεωρητική ή εφαρμοσμένη. Η εκπόνηση της Διατριβής παρέχει την ευκαιρία για σύνθεση και αξιοποίηση των γνώσεων που





αποκτήθηκαν από τους φοιτητές/τριες κατά τη διάρκεια των σπουδών τους.

ΔΟΜΗ ΔΙΔΑΚΤΟΡΙΚΟΥ ΠΡΟΓΡΑΜΜΑΤΟΣ

Για την απόκτηση Διδακτορικού απαιτούνται τα πιο κάτω:

- Μεταπτυχιακός τίτλος σε επίπεδο Μάστερ στα παιδαγωγικά ή σε συναφές αντικείμενο, από αναγνωρισμένο πανεπιστημιακό πρόγραμμα.
- Εκπόνηση πρωτότυπης διατριβής.

- Υποστήριξη της διατριβής ενώπιον πενταμελούς εξεταστικής Επιτροπής. Η Επιτροπή αυτή ορίζεται από την Επιτροπή Μεταπτυχιακών Προγραμμάτων με εισήγηση του Ερευνητικού Συμβούλου και αποτελείται από τρία μέλη ΔΕΠ του Προγράμματος, ένα από τα οποία είναι ο Ερευνητικός Σύμβουλος του φοιτητή/τριας, ένα μέλος από άλλο Πρόγραμμα του Ανοικτού Πανεπιστημίου και ένα μέλος από άλλο Πανεπιστήμιο ή ερευνητικό κέντρο. Πρόεδρος της Εξεταστικής Επιτροπής είναι μέλος του ακαδημαϊκού προσωπικού του Προγράμματος, όχι όμως ο Ερευνητικός Σύμβουλος.
- Για επιπρόσθετες απαιτήσεις του προγράμματος μπορείτε να απευθυνθείτε στον Ακαδημαϊκό Υπεύθυνο.

ΠΕΡΙΓΡΑΦΗ ΘΕΜΑΤΙΚΩΝ ΕΝΟΤΗΤΩΝ ΠΟΥ ΠΡΟΣΦΕΡΟΝΤΑΙ ΤΟ ΑΚΑΔΗΜΑΪΚΟ ΕΤΟΣ 2007/08

ΕΚΠ 50 Εξέλιξη του Παιδιού στο Κοινωνικό Περιβάλλον

Σκοπός είναι η κατανόηση των σταδίων εξέλιξης του παιδιού, από την προσχολική ηλικία μέχρι την εφηβεία. Ειδικότερα εξετάζονται:





- Οι πρώτες σχέσεις του παιδιού με τα άτομα που το φροντίζουν, καθώς και η σημασία που έχουν οι σχέσεις αυτές για την εξέλιξή του.
- Ο ρόλος της γλώσσας ως εργαλείου επικοινωνίας και σκέψης.
- Πώς μαθαίνουν τα παιδιά στην προσχολική και τη σχολική ηλικία. Πώς οι γονείς και οι άλλοι ενήλικες διδάσκουν τα παιδιά στη διάρκεια της προσχολικής ηλικίας και πώς διαφοροποιείται η διδασκαλία και η μάθηση στο σχολικό περιβάλλον.

- Ποιος είναι ο ρόλος του ίδιου του παιδιού σε αυτή τη διαδικασία μάθησης και γενικά στην ίδια του την εξέλιξη.
- Ποια είναι η σημασία των φιλικών σχέσεων για την κοινωνική, γνωστική και συναισθηματική ανάπτυξη του παιδιού.
- Πώς οι έφηβοι διαπραγματεύονται το θέμα της αυτονομίας και της ανεξαρτησίας τους στον τρόπο σκέψης και δράσης.

ΕΚΠ 51 Εφαρμοσμένη Εκπαιδευτική Έρευνα

Η Θεματική Ενότητα έχει ως στόχο την εξοικείωση των φοιτητών/τριών με:

- Τα ιδιαίτερα προβλήματα που αντιμετωπίζουμε στην προσπάθεια να επιλύσουμε εκπαιδευτικά προβλήματα βασιζόμενοι σε συστηματική έρευνα και
- Τις μεθόδους και τεχνικές που έχουμε στη διάθεσή μας για την αντιμετώπιση των προβλημάτων αυτών.

ΕΚΠ 60 Πολιτισμικές Διαφορές και Κοινωνικές Ανισότητες

Αυτή η Θεματική Ενότητα περιλαμβάνει:

- Το ρόλο που ασκεί η εκπαίδευση στη διαδικασία δημιουργίας, διατήρησης ή/και ενίσχυσης των κοινωνικών και πολιτισμικών ταξιομιών και ανισοτήτων.
- Τους τρόπους διεξαγωγής της σύγχρονης





επιστημονικής έρευνας, της ανάλυσης της εκπαιδευτικής πραγματικότητας και της επεξεργασίας παιδαγωγικού πλαισίου διαχείρισης των ετεροτήτων.

- Την υιοθέτηση μιας διεπιστημονικής οπτικής και την ανάδειξη των τρόπων και των εννοιών μέσω των οποίων οι διαφορετικές επιστημονικές θεωρήσεις κατασκευάζουν και μελετούν το συγκεκριμένο αντικείμενο.

ΕΚΠ 62 Διοίκηση Εκπαιδευτικών Μονάδων

Σκοπός είναι να προσφέρει στους διοικούντες ή σε εκείνους που πρόκειται να διοικήσουν εκπαιδευτικές μονάδες ή εκπαιδευτικούς οργανισμούς εκπαίδευσης ενηλίκων, γνώσεις και δεξιότητες στους ακόλουθους τομείς:

- Σχεδιασμός, προγραμματισμός και διοίκηση ανθρώπινου δυναμικού.
- Διασύνδεση των εκπαιδευτικών μονάδων και οργανισμών με τους κοινωνικούς θεσμούς.
- Οικονομική διαχείριση.
- Αξιοποίηση προγραμμάτων της Ευρωπαϊκής Ένωσης.

ΕΚΠ 65 Ανοικτή και Εξ Αποστάσεως Εκπαίδευση

Η Θεματική αυτή Ενότητα επικεντρώνεται σε τρεις βασικές κατευθύνσεις:

- Τις σχέσεις της ανοικτής και εξ αποστάσεως εκπαίδευσης με τους εκπαιδευτικούς και κοινωνικούς θεσμούς, καθώς και βασικές λειτουργίες της
- Τις σχέσεις και επικοινωνία των διδασκόντων και διδασκομένων
- Το σχεδιασμό και ανάπτυξη εκπαιδευτικού έντυπου και ηλεκτρονικού υλικού με βασική αρχή την αλληλεπίδραση των διδασκομένων και του μαθησιακού υλικού.

ΕΚΠ 70Κ Εκπαιδευτική Πολιτική και Ανάπτυξη Προγραμμάτων

Η θεματική αυτή ενότητα έχει σαν γνωστικό της αντικείμενο:

- Τη διερεύνηση των φιλοσοφικών, κοινωνικών και πολιτισμικών διαστάσεων της εκπαιδευτικής πολιτικής και της σχέσης της με την ανάπτυξη προγραμμάτων.
- Την ανάλυση καίριων ζητημάτων κοινωνικών και πολιτισμικών θεωριών και πώς αυτά επηρεάζουν την παιδαγωγική σκέψη: ζητήματα πολιτικής και ηθικής στην εκπαίδευση· τις επιπτώσεις από την παγκοσμιοποίηση και τη σύγχρονη σκέψη περί κοσμοπολιτισμού· και τέλος τις βασικές συνιστώσες της θεωρίας αναλυτικών προγραμμάτων.

ΕΚΠ 71Κ Στρατηγικός Σχεδιασμός, καινοτομίες και αξιολόγηση στην Εκπαίδευση

Η θεματική αυτή ενότητα έχει σαν γνωστικό της αντικείμενο:

- Τον προγραμματισμό της εκπαίδευσης σε μακροεπίπεδο και σε μικροεπίπεδο.
- Φιλοσοφία του προγραμματισμού και εκπαιδευτικού σχεδιασμού.
- Βασικές τεχνικές και διαδικασίες προγραμματισμού.

• Ανάλυση της έννοιας της εκπαιδευτικής μεταρρύθμισης.

• Μελέτη της σχολικής μονάδας ως φορέα αλλαγής και εισαγωγής καινοτομιών.

• Ο ρόλος του εκπαιδευτικού και του εκπαιδευτικού ηγέτη στην εκπαιδευτική μεταρρύθμιση.

• Παρουσίαση θεωριών οργανωσιακής αλλαγής και αντίστασης προς την αλλαγή.

• Διαμορφωτική και τελική αξιολόγηση.

• Παρουσίαση και ανάλυση της λογικής της παρακολούθησης και αξιολόγησης της διδασκαλίας και του προσωπικού.

• Αναφορά σε συγκεκριμένες τεχνικές και συστήματα παρατήρησης και σε τρόπους αξιοποίησης των δεδομένων που προκύπτουν από αυτές.

• Αναφορά σε συγκεκριμένους τομείς παρατήρησης (μαθησιακό κλίμα, πορεία της διδασκαλίας, διδακτικές προσεγγίσεις και μεθοδολογία, ακαδημαϊκή πρόοδος των μαθητών).



ΜΕΛΗ ΔΕΠ

Πέτρος Πασιαρδής

Βαθμίδα: Καθηγητής

Ειδικότητα: Εκπαιδευτική Ηγεσία
και Διοίκηση

Πρόγραμμα Σπουδών:

Επιστήμες της Αγωγής

Θεματική Ενότητα:

ΕΚΠ62 Διοίκηση Εκπαιδευτικών Μονάδων
ΕΚΠ 71Κ Στρατηγικός σχεδιασμός, καινοτομίες και αξιολόγηση στην Εκπαίδευση

Στοιχεία Επικοινωνίας

Ανοικτό Πανεπιστήμιο Κύπρου

Διεύθυνση: Τ.Θ. 24801

CY1304 Λευκωσία, Κύπρος

Τηλ.: +357 22 411630

Φαξ: +357 22 411639

Ηλεκτρονική Διεύθυνση:

p.pashiardis@ouc.ac.cy

Ιστοσελίδα: www.ouc.ac.cy

Ο Δρ. Πέτρος Πασιαρδής εργάστηκε ως Καθηγητής, Επισκέπτης Καθηγητής και Ερευνητής στην Εκπαιδευτική Διοίκηση σε διάφορα πανεπιστήμια των ΗΠΑ και της Ευρώπης. Είναι μέλος των επιτροπών εκδόσεων και κριτής άρθρων πολλών επιστημονικών περιοδικών, όπως «Educational Management and Administration» και «International Journal of Educational Management». Έχει δημοσιεύσει πολλά άρθρα σε αμερικανικά, αγγλικά και ελληνικά επιστημονικά περιοδικά, καθώς και αριθμό βιβλίων. Ο Καθηγητής κ. Πασιαρδής έχει εκλεγεί Πρόεδρος του Commonwealth Council for Educational Administration and Management, για την περίοδο 2004-2008. Τα κυριότερα ερευνητικά του ενδιαφέροντα επικεντρώνονται γύρω από θέματα στρατηγικού προγραμματισμού και σχεδιασμού στην εκπαίδευση, θέματα εκπαιδευτικής ηγεσίας, διαδικασίες λήψης αποφάσεων, αποτελεσματικά σχολεία, και θέματα αξιολόγησης προσωπικού και προγραμμάτων.

Μιχαλίνος Ζεμπύλας

Βαθμίδα: Επίκουρος Καθηγητής

Ειδικότητα: Θεωρία Αναλυτικών Προγραμμάτων και Φιλοσοφία της Παιδείας

Πρόγραμμα Σπουδών:

Επιστήμες της Αγωγής

Θεματική Ενότητα:

ΕΚΠ60 Πολιτισμικές Διαφορές και Κοινωνικές Ανισότητες

Στοιχεία επικοινωνίας

Ανοιχτό Πανεπιστήμιο Κύπρου

T.Θ. 24801

CY1304 Λευκωσία, Κύπρος

Τηλ.: +357 22 411631

Φαξ: +357 22 411639

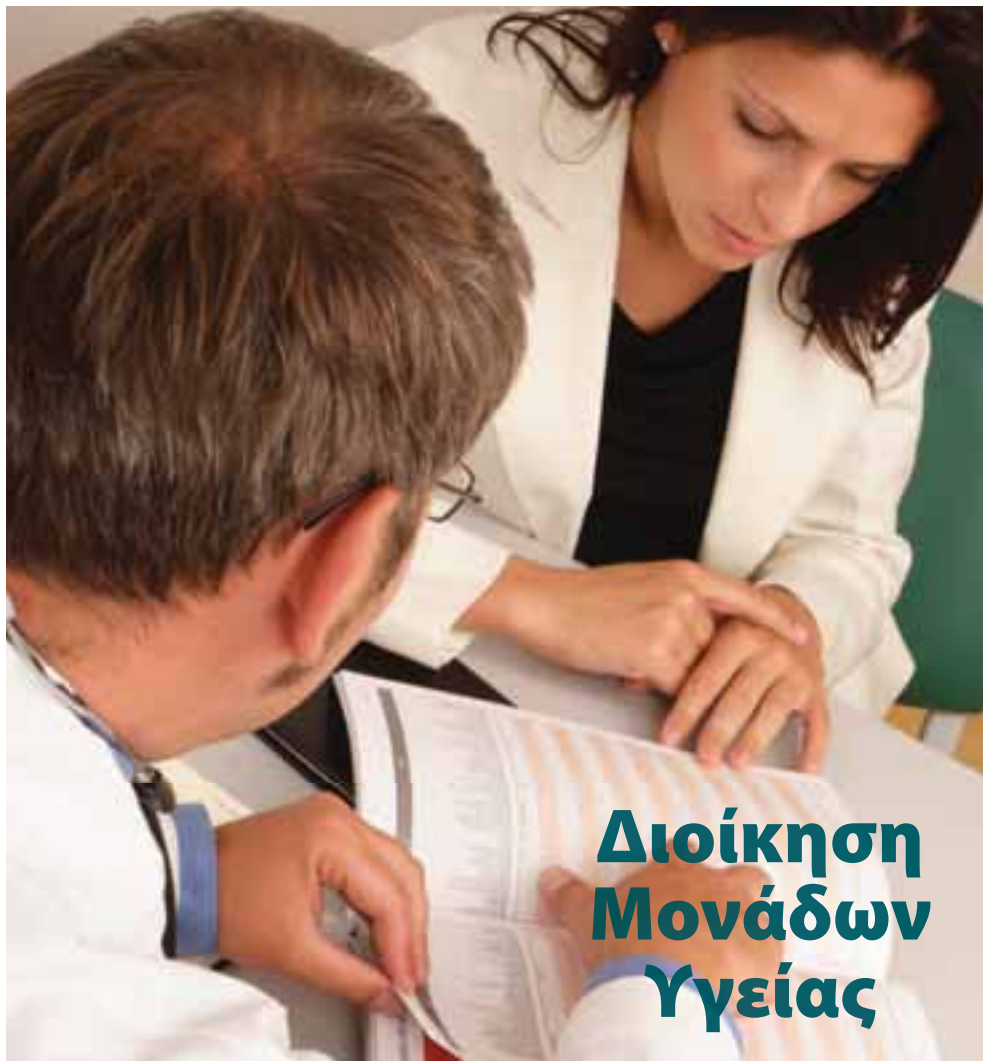
Ηλεκτρονική Διεύθυνση:

m.zembylas@ouc.ac.cy

Ιστοσελίδα: www.ouc.ac.cy

Ο Δρ. Μιχαλίνος Ζεμπύλας εργάστηκε ως μέλος ΔΕΠ, Επισκέπτης Καθηγητής και Ερευνητής στη Θεωρία Αναλυτικών Προγραμμάτων και τη Φιλοσοφία της Παιδείας σε πανεπιστήμια των ΗΠΑ και στο Intercollege, Κύπρου. Είναι μέλος των επιτροπών εκδόσεων και κριτής άρθρων πολλών επιστημονικών περιοδικών, όπως «Educational Theory», «Journal of Curriculum Studies» και «Educational Researcher». Έχει δημοσιεύσει πολλά άρθρα σε διεθνή και ελληνικά επιστημονικά περιοδικά, καθώς και δύο βιβλία. Τα κυριότερα ερευνητικά του ενδιαφέροντα επικεντρώνονται στη συμβολή των συναισθημάτων σε θέματα θεωρίας και πολιτικής της παιδείας, καθώς επίσης και στην ανάπτυξη προγραμμάτων και τη διδασκαλία, ειδικότερα σε συνάρτηση με ζητήματα κοινωνικής δικαιοσύνης, διαπολιτισμικής αγωγής και εκπαίδευσης για την ειρήνη.





Διοίκηση Μονάδων Υγείας



ΔΙΟΙΚΗΣΗ ΜΟΝΑΔΩΝ ΥΓΕΙΑΣ

ΣΚΟΠΟΣ ΤΟΥ ΠΡΟΓΡΑΜΜΑΤΟΣ

Σκοπός του μεταπτυχιακού προγράμματος «Διοίκηση Μονάδων Υγείας» είναι η προετοιμασία στελεχών στον τομέα της υγείας, μέσα από την απόκτηση εξειδικευμένων γνώσεων και δεξιοτήτων διοίκησης - διαχείρισης για τη στελέχωση μονάδων υγείας του δημόσιου και ιδιωτικού τομέα, καθώς και των κεντρικών και περιφερειακών υπηρεσιών του Συστήματος Υγείας.

ΕΙΔΙΚΟΙ ΟΡΟΙ ΕΙΣΔΟΧΗΣ ΦΟΙΤΗΤΩΝ

Στο πρόγραμμα γίνονται δεκτοί:

- α) Πτυχιούχοι αναγνωρισμένων Ανωτάτων Σχολών / Τμημάτων: Επιστημών και Επαγγελματιών Υγείας, Ψυχολογίας, Κοινωνικών και Πολιτικών Επιστημών, Διοίκησης και Οικονομίας.
- β) Πτυχιούχοι των Μεταπτυχιακών Προγραμμάτων της Εθνικής Σχολής Δημόσιας Υγείας της Ελλάδας και της Εθνικής Σχολής Δημόσιας Διοίκησης της Ελλάδας - μόνο του Τμήματος Δημόσιας Διοίκησης - Διοίκησης Υπηρεσιών Υγείας.
- γ) Πτυχιούχοι ΑΕΙ άλλων σχολών, εφόσον έχουν αποδεδειγμένη επαγγελματική εμπειρία

τεσσάρων ετών μετά τη λήψη του πτυχίου τους, σε υπηρεσίες υγείας του δημόσιου ή ιδιωτικού τομέα ή σε φαρμακευτικές επιχειρήσεις. Επιπρόσθετα Κριτήρια: Καλή γνώση Ηλεκτρονικών Υπολογιστών.

ΔΟΜΗ ΤΟΥ ΠΡΟΓΡΑΜΜΑΤΟΣ ΜΑΣΤΕΡ

Το πρόγραμμα συγκροτείται από τέσσερις (4) Θεματικές Ενότητες και εκπόνηση Διατριβής Μάστερ.

Οι Θεματικές Ενότητες είναι οι ακόλουθες:
ΔΜΥ 50 Βασικές Αρχές Διοίκησης/ Διαχείρισης Υπηρεσιών Υγείας

ΔΜΥ 51 Υπηρεσίες Υγείας/Νοσοκομείο: Ιδιοτυπίες και Προκλήσεις



ΔΜΥ 60 Οικονομική και Χρηματοδοτική Διαχείριση Υπηρεσιών Υγείας
ΔΜΥ 61 Κοινωνιολογική και Ψυχολογική Προσέγγιση των Νοσοκομείων / Υπηρεσιών Υγείας

ΠΕΡΙΓΡΑΦΗ ΘΕΜΑΤΙΚΩΝ ΕΝΟΤΗΤΩΝ

1ο έτος σπουδών

ΔΜΥ 50 Βασικές Αρχές Διοίκησης/Διαχείρισης Υπηρεσιών Υγείας

Θεματικοί άξονες της Ενότητας:

- Αρχές Διοίκησης
- Σχεδιασμός – Προγραμματισμός
- Διοίκηση Ανθρώπινου Δυναμικού
- Λήψη Αποφάσεων
- Επικοινωνία, Ηγεσία, Υποκίνηση, Έλεγχος και Εφαρμογή στις Υπηρεσίες Υγείας.

Στόχος της συγκεκριμένης Θεματικής Ενότητας είναι η εξοικείωση των φοιτητών με τις βασικές έννοιες και λειτουργίες της σύγχρονης διοίκησης και διαχείρισης σε σχέση με τις ιδιαιτερότητες και προκλήσεις του υγειονομικού τομέα και ιδιαίτερα του νοσοκομείου.

ΔΜΥ 51 Υπηρεσίες Υγείας/Νοσοκομείο: Ιδιαιτερότητες και Προκλήσεις

Θεματικοί άξονες της Ενότητας:

- Υγεία: Οριοθετήσεις και προοπτικές
- Πολιτική Υγείας και Κοινωνική Πολιτική




• Δομή και Λειτουργία του Ελληνικού και Κυπριακού Συστήματος Υγείας (Διοικητικές και Νομικές Διαστάσεις)

• Διοίκηση Υπηρεσιών Υγείας/Νοσοκομείων: Εμπειρίες, Τάσεις & Προοπτικές.

Η συγκεκριμένη Θεματική Ενότητα αποτε-





λεί μια συστηματική διερεύνηση και αποτύπωση των διαφόρων στοιχείων που συνθέτουν το χώρο της υγείας. Δηλαδή επιχειρεί να προβάλλει και να φωτίσει τις κοινωνικές, πολιτιστικές, επιδημιολογικές, πολιτικές, νομικές και διοικητικές διαστάσεις του υγειονομικού τομέα.

2ο έτος σπουδών

ΔΜΥ 60 Οικονομική και Χρηματοδοτική Διαχείριση Υπηρεσιών Υγείας

Θεματικοί άξονες της Ενότητας:

- Η ανάγκη Περιορισμού του Κόστους στις Υπηρεσίες Υγείας
- Οικονομική Διαχείριση Υπηρεσιών Υγείας
- Χρηματοδοτική Διαχείριση των Υπηρεσιών Υγείας

Στην Ενότητα αυτή εξετάζονται τα «εργαλεία» για τη λήψη των αποφάσεων στο χώρο των υπηρεσιών υγείας. Οι γνώσεις και οι δεξιότητες που θα αποκτηθούν, θα αποτελέσουν το «διαβατήριο» για τα στελέχη, ώστε να βρουν τη θέση τους μέσα στις μονάδες υγείας. Αυτή η Θεματική Ενότητα δίνει το στίγμα όλου του προγράμματος και διεκδικεί το χαρακτηριστικό της καινοτομίας στον κύκλο της συγκεκριμένης μετα-

πτυχιακής εκπαίδευσης.

ΔΜΥ 61 Κοινωνιολογική και Ψυχολογική Προσέγγιση των Νοσοκομείων / Υπηρεσιών Υγείας

Θεματικοί άξονες της Ενότητας:

- Κοινωνικές – Πολιτισμικές Πτυχές της Υγείας και της Αρρώστιας
- Συμπεριφορές Υγείας. Πρότυπα και Μεταβολές
- Κοινωνικο-οικονομική Έρευνα για τις Υπηρεσίες και το Νοσοκομείο
- Κοινωνιολογία της Ασθένειας και της Ιατρικής

Η τέταρτη Θεματική Ενότητα επιχειρεί να αποδείξει ότι η λήψη αποφάσεων δε γίνεται με τρόπο ουδέτερο και αυτόματο, αλλά αποτελεί μια κοινωνική πρακτική, με πολλαπλές συνάψεις πολιτιστικής και ψυχολογικής υφής. Η σύλληψη, η προετοιμασία, η λήψη και η εφαρμογή των αποφάσεων απαιτεί τη συμμετοχή ατόμων και κοινωνικών ομάδων και επομένως, η αλυσίδα των αποφάσεων προϋποθέτει και στηρίζεται σε συνεργασίες και συγκρούσεις.

ΔΙΑΤΡΙΒΗ ΕΠΙΠΕΔΟΥ ΜΑΣΤΕΡ

Η επιτυχής ολοκλήρωση του μεταπτυχιακού προγράμματος απαιτεί την εκπόνηση Διατρι-

βής Μάστερ, η οποία μπορεί να είναι θεωρητική ή εφαρμοσμένη. Είναι μια εργασία, το θέμα της οποίας πρέπει να εμπίπτει σε μία ή και περισσότερες από τις Θεματικές Ενότητες του προγράμματος. Η εκπόνηση της Διατριβής παρέχει την ευκαιρία για σύνθεση και αξιοποίηση των γνώσεων που αποκτήθηκαν από τους φοιτητές.

ΔΟΜΗ ΔΙΔΑΚΤΟΡΙΚΟΥ ΠΡΟΓΡΑΜΜΑΤΟΣ

Για την απόκτηση Διδακτορικού απαιτούνται τα πιο κάτω:

- Μεταπτυχιακός τίτλος σε επίπεδο Μάστερ σε συναφές αντικείμενο από αναγνωρισμένο πανεπιστημιακό πρόγραμμα.
- Εκπόνηση πρωτότυπης διατριβής.
- Υποστήριξη της διατριβής ενώπιον πενταμελούς εξεταστικής Επιτροπής. Η Επιτροπή αυτή ορίζεται από την Επιτροπή Μεταπτυχιακών Προγραμμάτων με εισήγηση του Ερευνητικού Συμβούλου και αποτελείται από τρία μέλη ΔΕΠ του Προγράμματος, ένα από τα οποία είναι ο Ερευνητικός Σύμβουλος του φοιτητή/τριας, ένα μέλος από άλλο Πρόγραμμα του Ανοικτού Πανεπιστημίου και ένα μέλος από άλλο Πανεπιστήμιο ή ερευνητικό κέντρο. Πρόε-



δρος της Εξεταστικής Επιτροπής είναι μέλος του ακαδημαϊκού προσωπικού του Προγράμματος, όχι όμως ο Ερευνητικός Σύμβουλος.

- Για επιπρόσθετες απαιτήσεις του προγράμματος μπορείτε να απευθυνθείτε στον Ακαδημαϊκό Υπεύθυνο.





ΜΕΛΗ ΔΕΠ

Μάμας Θεοδώρου

Βαθμίδα: Αναπληρωτής Καθηγητής

Ειδικότητα: Οικονομολόγος

Πρόγραμμα Σπουδών: Διοίκηση
Μονάδων Υγείας

Θεματική Ενότητα: ΔΜΥ50 Βασικές Αρχές
Διοίκησης-Διαχείρισης Υπηρεσιών Υγείας

Στοιχεία επικοινωνίας:

Ανοικτό Πανεπιστήμιο Κύπρου

Διεύθυνση: Τ.Θ. 24801

CY1304 Λευκωσία, Κύπρος

Τηλ.: +357 22 411621

Φαξ: +357 22 411639

Ηλεκτρονική Διεύθυνση:

m.theodorou@ouc.ac.cy

Ιστοσελίδα: www.ouc.ac.cy

Ο Δρ. Μάμας Θεοδώρου εργάστηκε επί σειρά ετών ως καθηγητής στα ΤΕΙ Αθηνών και στην Εθνική Σχολή Δημόσιας Διοίκησης. Από το 1990 μέχρι το 1997 ήταν μέλος του Συνεργαζόμενου Εκπαιδευτικού Προσωπικού του Ελληνικού Ανοικτού Πανεπιστημίου και από τον Αύγουστο του 2006 είναι μέλος ΔΕΠ του Ανοικτού Πανεπιστημίου Κύπρου. Παράλληλα, υπήρξε Σύμβουλος σε αρκετούς Διοικητές του ΙΚΑ και Υπουργούς Υγείας της Ελλάδας. Το δημοσιευμένο επιστημονικό του έργο περιλαμβάνει βιβλία, άρθρα σε ελληνικά και ξένα περιοδικά και κεφάλαια σε συλλογικούς τόμους, κυρίως σε θέματα οργάνωσης, χρηματοδότησης και αξιολόγησης των μονάδων υγείας, μέτρησης της απόδοσης των συστημάτων υγείας και της ποιότητας της παρεχόμενης φροντίδας, τα οποία αποτελούν και τα βασικά ερευνητικά του ενδιαφέροντα.

Ανδρέας Παυλάκης

Βαθμίδα: Λέκτορας

Ειδικότητα:

1. Νοσηλευτική, Νοσηλευτική Διοίκηση
2. Ανοικτή και Εξ Αποστάσεως Εκπαίδευση

Πρόγραμμα Σπουδών:

Διοίκηση Μονάδων Υγείας

Θεματική Ενότητα: ΔΜΥ51 Υπηρεσίες

Υγείας / Νοσοκομείο – Ιδιοτυπίες και

Προκλήσεις

Στοιχεία επικοινωνίας:

Ανοικτό Πανεπιστήμιο Κύπρου

Διεύθυνση: Τ.Θ. 24801

CY1304 Λευκωσία, Κύπρος

Τηλ.: +357 22 411620

Φαξ: +357 22 411639

Ηλεκτρονική Διεύθυνση:

a.pavlakis@ouc.ac.cy

Ιστοσελίδα: www.ouc.ac.cy

Ο Δρ. Ανδρέας Παυλάκης υπηρέτησε για πολλά χρόνια σε διάφορες θέσεις στις κρατικές Υπηρεσίες Υγείας και στις Υπηρεσίες Κοινοβουλευτικών Επιτροπών. Υπήρξε μέλος της Προπαρασκευαστικής Επιτροπής για την ίδρυση του Ανοικτού Πανεπιστημίου Κύπρου και μέλος της Γραμματείας του. Διετέλεσε καθηγητής στη Νοσηλευτική Σχολή Λευκωσίας και επισκέπτης καθηγητής σε θέματα υγείας σε αναγνωρισμένα ιδρύματα της Κύπρου. Τα ερευνητικά του ενδιαφέροντα επικεντρώνονται κυρίως στην πρόληψη της χρήσης ψυχοδραστικών ουσιών, στη συμπεριφορά της νεολαίας σε σχέση με τη χρήση των ουσιών αυτών, στην παραβατική συμπεριφορά των μαθητών και στην επαγγελματική εξουθένωση των λειτουργών υγείας. Το δημοσιευμένο συγγραφικό του έργο περιλαμβάνει άρθρα και βιβλία και επικεντρώνεται κυρίως στα πιο πάνω ερευνητικά πεδία. Έχει τιμηθεί με το βραβείο του Διεθνούς Συμβουλίου Νοσηλευτών (1991).





Ειδίκευση στα Πληροφοριακά Συστήματα



ΕΙΔΙΚΕΥΣΗ ΣΤΑ ΠΛΗΡΟΦΟΡΙΑΚΑ ΣΥΣΤΗΜΑΤΑ

ΣΚΟΠΟΣ ΤΟΥ ΠΡΟΓΡΑΜΜΑΤΟΣ

Το πρόγραμμα εξειδίκευσης στα Πληροφοριακά Συστήματα προσφέρει σε μεταπτυχιακό επίπεδο γνώσεις και ευκαιρίες για καλλιέργεια δεξιοτήτων και στάσεων που θα δώσουν τη δυνατότητα στους αποφοίτους του να σχεδιάζουν και να υλοποιούν Πληροφοριακά Συστήματα. Απευθύνεται κατά κύριο λόγο σε πτυχιούχους θετικών επιστημών και πολυτεχνικών σχολών εκτός πληροφορικής (“conversion course”). Ο προγραμματισμός (και γενικότερα η πραγματική ενασχόληση με υπολογιστικά συστήματα), η σχεδίαση (και γενικότερα η αφαιρετική σύλληψη προβλημάτων) και η ολιστική – συστημική προσέγγιση είναι βασικοί άξονες του προγράμματος.

Για την ολοκλήρωση των σπουδών απαιτούνται τέσσερις θεματικές ενότητες και εκπόνηση διπλωματικής εργασίας. Στο δεύτερο έτος προσφέρονται τρεις θεματικές ενότητες από τις οποίες ο φοιτητής επιλέγει τις δύο.

Η μελέτη στηρίζεται σε σύγχρονο διεθνές εκπαιδευτικό υλικό, εκτεταμένες εργασίες (6-10 κατά τη διάρκεια του έτους) και ιδιαίτερα ενεργό αξιοποίηση του συστήματος ηλεκτρονικής εκπαίδευσης του Α.Π.ΚΥ., του <http://eclass.ouc.ac.cy>

ΕΙΔΙΚΟΙ ΟΡΟΙ ΕΙΣΔΟΧΗΣ

Παρότι το πρόγραμμα δεν απευθύνεται αποκλειστικά σε πτυχιούχους πληροφορικής, η παρακολούθησή του προϋποθέτει ότι οι φοιτητές έχουν ολοκληρώσει επιτυχώς μαθήματα πληροφορικής, περιλαμβανόμενου του προγραμματισμού, στο επίπεδο και την έκταση που συνήθως προσφέρονται σε σύγχρονα προπτυχιακά προγράμματα Μαθηματικών, Φυσικής και Μηχανικής. Μεγάλο μέρος του εκπαιδευτικού υλικού είναι στα Αγγλικά.

Επομένως το πρόγραμμα απευθύνεται σε:

- Πτυχιούχους Σχολών Θετικών και Εφαρμοσμένων Επιστημών ή Πολυτεχνικής Σχολής ή
- Πτυχιούχους οποιασδήποτε άλλης σχολής που έχουν παρακολουθήσει τέσσερα τουλάχιστον μαθήματα σχετικά με Πληροφορική οι οποίοι να είναι σε θέση να προγραμματίζουν ΗΥ και να μελετούν τεχνικά κείμενα στα Αγγλικά με άνεση.

ΔΟΜΗ ΤΟΥ ΠΡΟΓΡΑΜΜΑΤΟΣ ΜΑΣΤΕΡ

1ο έτος σπουδών

ΠΛΗΣ 50 Βασικές εξειδικεύσεις σε θεωρία και λογισμικό

Γλώσσες προγραμματισμού, Δομές δεδομένων, Αλγόριθμοι και Τεχνολογία Λογισμικού είναι τα γνωστικά αντικείμενα της Θ.Ε. ΠΛΗΣ 50. Η ΠΛΗΣ 50 είναι υποχρεωτικά η πρώτη ΘΕ που παρακολουθούν οι φοιτητές του προγράμματος (αν γραφτούν σε μία μόνο).

ΠΛΗΣ 51 Βασικές εξειδικεύσεις σε Αρχιτεκτονική και Δίκτυα των Υπολογιστών

Τα βασικά γνωστικά αντικείμενα με τα οποία ασχολείται η εν λόγω Θ.Ε. είναι:


- Ανάλυση και σχεδίαση συνδυαστικών και ακολουθιακών ψηφιακών κυκλωμάτων, τα



οποία συνθέτουν τις θεμελιώδεις δομικές μονάδες των ψηφιακών συστημάτων και του υλικού (hardware) των υπολογιστών

- Αρχιτεκτονική υπολογιστών, με έμφαση στη δομή και λειτουργία της κεντρικής μονάδας επεξεργασίας και του συστήματος μνήμης
- Δίκτυα υπολογιστών, μέσα από την παρουσίαση και ανάλυση των θεμελιωδών εννοιών των επιπέδων του μοντέλου αναφοράς, τη δομή και λειτουργία και τις κατηγορίες και τύπους των δικτύων, τα πρωτόκολλα δρομολόγησης και μεταφοράς δεδομένων και άλλα.





2ο έτος σπουδών (επιλογή 2 Θ.Ε. από τις προσφερόμενες)

ΠΛΗΣ 60 Εξειδικεύσεις Τεχνολογίας Λογισμικού

Τα βασικά γνωστικά αντικείμενα με τα οποία ασχολείται η εν λόγω Θ.Ε. είναι:

- Διαχείριση δεδομένων (Βάσεις δεδομένων και Συστήματα Διαχείρισης Βάσεων Δεδομένων: μοντελοποίηση, σχεδίαση, γλώσσες ορισμού και διαχείρισης, οργάνωση αρχείων)
- Λειτουργικά συστήματα (Διεργασίες, Μνήμη, Ασφάλεια – Θεωρία και ασκήσεις)
- Σύγχρονες μέθοδοι προγραμματισμού (Υλοποίηση Πληροφοριακού Συστήματος σε διαδικτυακό περιβάλλον)

ΠΛΗΣ 61 Σχεδιασμός και Διαχείριση

Λογισμικού

Βασισμένη στη θέση ότι η ανάπτυξη συστημάτων λογισμικού βασίζεται σε στέρεο θεωρητικό υπόβαθρο που περιλαμβάνει έννοιες σύγχρονων μεθοδολογιών τεχνολογίας λογισμικού, η ΠΛΗΣ 61 καλύπτει τα ακόλουθα αντικείμενα:

- Σχεδιασμός Λογισμικού
 - Διαχείριση και Ποιότητα Λογισμικού
 - Επικοινωνία Ανθρώπου-Υπολογιστή
- Βασική επιδίωξη είναι ο φοιτητής να γνωρίσει

και να μπορεί να εφαρμόσει σύγχρονες μεθοδολογίες σχεδιασμού μεγάλων συστημάτων λογισμικού όπως είναι η αντικειμενοστρεφής φιλοσοφία ανάπτυξης και η ενοποιημένη γλώσσα μοντελοποίησης (UML) προκειμένου να σχεδιάζει σύγχρονο πολύπλοκο λογισμικό, υποβοηθούμενος από αντίστοιχα εργαλεία (CASE). Παράλληλα, μέσα από τη μελέτη της Θ.Ε. θα πρέπει να μπορεί να διαχειρίζεται έργα ανάπτυξης λογισμικού εξασφαλίζοντας παράλληλα και την ποιότητα του σύμφωνα με τις αρχές, τις μετρικές και τα πρότυπα ποιότητας λογισμικού. Τέλος, ο φοιτητής μαθαίνει το σχεδιασμό, την ανάπτυξη και την αξιολόγηση διαδραστικών υπολογιστικών συστημάτων με μεθοδολογίες και εργαλεία σχεδιασμού διεπιφανειών χρήστη συνοδευόμενες με αναλυτικές και εμπειρικές τεχνικές αξιολόγησης διαδραστικών συστημάτων.

ΠΛΗΣ 62 Εξειδικεύσεις Δικτύων και Επικοινωνιών

Τα βασικά γνωστικά αντικείμενα με τα οποία ασχολείται η εν λόγω Θ.Ε. είναι:

- Προηγμένα Θέματα Δικτύων Υπολογιστών
- Ψηφιακές Επικοινωνίες
- Κρυπτογραφία και Ασφάλεια Δικτύων

Εκπόνηση διπλωματικής εργασίας

Η επιτυχής ολοκλήρωση του μεταπτυχιακού προγράμματος απαιτεί την εκπόνηση διπλωματικής εργασίας (Διατριβής Μάστερ). Τα θέματα των εργασιών από τα οποία επιλέγουν οι φοιτητές ορίζονται κάθε χρόνο από τους καθηγητές του προγράμματος και τυπικά περιλαμβάνουν προδιαγραφή, σχεδίαση, και ανάπτυξη μέρους ενός πληροφοριακού συστήματος. Η περιοχή εφαρμογής μπορεί να είναι του ιδιαίτερου επαγγελματικού ή επιστημονικού ενδιαφέροντος του φοιτητή εφόσον βρεθεί κατάλληλο αντικείμενο και επιβλέπων καθηγητής.

ΔΟΜΗ ΔΙΔΑΚΤΟΡΙΚΟΥ ΠΡΟΓΡΑΜΜΑΤΟΣ

Για την απόκτηση Διδακτορικού απαιτούνται τα πιο κάτω:

- Μεταπτυχιακός τίτλος σε επίπεδο Μάστερ σε συναφές αντικείμενο από αναγνωρισμένο πανεπιστημιακό πρόγραμμα.
- Εκπόνηση πρωτότυπης διατριβής.
- Υποστήριξη της διατριβής ενώπιον πενταμελούς εξεταστικής Επιτροπής. Η Επιτροπή αυτή ορίζεται από την Επιτροπή Μεταπτυ-



χιακών Προγραμμάτων με εισήγηση του Ερευνητικού Συμβούλου και αποτελείται από τρία μέλη ΔΕΠ του Προγράμματος, ένα από τα οποία είναι ο Ερευνητικός Σύμβουλος του φοιτητή/τριας, ένα μέλος από άλλο Πρόγραμμα του Ανοικτού Πανεπιστημίου και ένα μέλος από άλλο Πανεπιστήμιο ή ερευνητικό κέντρο. Πρόεδρος της Εξεταστικής Επιτροπής είναι μέλος του ακαδημαϊκού προσωπικού του Προγράμματος, όχι όμως ο Ερευνητικός Σύμβουλος.

- Για επιπρόσθετες απαιτήσεις του προγράμματος μπορείτε να απευθυνθείτε στον Ακαδημαϊκό Υπεύθυνο.



Θανάσης Χατζηλάκος

Βαθμίδα: Καθηγητής

Ειδικότητα: Πληροφοριακά Συστήματα, Εκπαιδευτική Τεχνολογία και Τεχνολογία Λογισμικού

Πρόγραμμα Σπουδών:

Πληροφοριακά Συστήματα

Θεματική Ενότητα: ΠΛΗΣ 60 Τεχνολογία Λογισμικού (Διαχείριση Δεδομένων, Λειτουργικά Συστήματα, Σύγχρονοι μέθοδοι προγραμματισμού)

Στοιχεία επικοινωνίας:

Ανοικτό Πανεπιστήμιο Κύπρου

Διεύθυνση: Τ.Θ. 24801, CY1304 Λευκωσία,

Τηλ.: +357 99385813, +30 6934431943

Skype: thh1953

Ηλεκτρονική Διεύθυνση:

thh@ouc.ac.cy

Ο Δρ. Θανάσης Χατζηλάκος σπούδασε πληροφορική στο Harvard και στο Παν. Πατρών και τώρα είναι μεταπτυχιακός φοιτητής του ΕΑΠ. Εργάστηκε στη βιομηχανία πληροφορικής στην Ελλάδα, και δίδαξε στα Πανεπιστήμια Πατρών και Θεσσαλίας. Στο ΕΑΠ, ως αναπληρωτής καθηγητής τεχνολογίας λογισμικού διετέλεσε Ακαδημαϊ-

κός Υπεύθυνος των προγραμμάτων «Πληροφορική» και «Πληροφοριακά Συστήματα», κοσμήτορας της Σχολής Θετικών Επιστημών και Τεχνολογίας, και διευθυντής του Εργαστηρίου Εκπαιδευτικού Υλικού και Μεθοδολογίας. Συνεργάζεται με το Ερευνητικό Ακαδημαϊκό Ινστιτούτο Τεχνολογίας Υπολογιστών όπου υπήρξε ερευνητής, προϊστάμενος υπολογιστικών υπηρεσιών, επιστημονικός διευθυντής Ερευνητικής Μονάδας και Τομέων της Κοινωνίας της Πληροφορίας, και μέλος της διοίκησης. Ως διευθυντής Εκπαιδευτικής Τεχνολογίας σχεδίασε και διηύθυνε το πρόγραμμα 'Οδύσσεια' για την αξιοποίηση των Υπολογιστικών και Δικτυακών Τεχνολογιών στην ελληνική εκπαίδευση. Τα ερευνητικά του ενδιαφέροντα και δημοσιεύσεις αφορούν την εκπαιδευτική τεχνολογία, τα πληροφοριακά συστήματα μεγάλης κλίμακας και τη σχεδίαση λογισμικού και βάσεων δεδομένων για μη κλασικές περιοχές εφαρμογής. Έχει διευθύνει μεγάλα διεθνή ερευνητικά και αναπτυξιακά έργα πληροφορικής με Ευρωπαϊκή χρηματοδότηση. Αξιοποιήθηκε ως εμπειρογνώμων από τις Γ.Δ. Εκπαίδευση και Πολιτισμός της Ευρωπαϊκής Επιτροπής και του Συμβουλίου της Ευρώπης, όπου εκπροσώπησε την Ελλάδα.

Δημήτρης Ζεϊναλιπούρ

Βαθμίδα: Λέκτορας

Ειδικότητα: Καταναμημένα Πληροφοριακά Συστήματα, Διαχείριση Δεδομένων σε Δίκτυα Υπολογιστών και Βάσεις Δεδομένων.

Πρόγραμμα Σπουδών:

Ειδίκευση στα Πληροφοριακά Συστήματα

Θεματική Ενότητα: ΠΛΗΣ50 Βασικές Εξειδικεύσεις σε Θεωρία και Λογισμικό

Στοιχεία επικοινωνίας:

Ανοικτό Πανεπιστήμιο Κύπρου

Διεύθυνση: Τ.Θ. 24801

CY 1304 Λευκωσία, Κύπρος

Τηλ.: +357 22 411619

Φαξ: +357 22 411601

Ηλεκτρονική Διεύθυνση:

zeinalipour@ouc.ac.cy

Ιστοσελίδα: <http://is.ouc.ac.cy/~zeinalipour/>

Ο Δρ. Δημήτρης Ζεϊναλιπούρ εργάστηκε ως Επισκέπτης Λέκτορας στο Πανεπιστήμιο Κύπρου και ως ερευνητικός συνεργάτης σε διάφορα πανεπιστήμια και ερευνητικά κέντρα των ΗΠΑ και της Ευρώπης. Είναι μέλος επιτροπών πολλών διεθνών συνεδρίων και κρι-

τής άρθρων διεθνών επιστημονικών περιοδικών, όπως «IEEE Transactions on Knowledge and Data Engineering», «The VLDB Journal», «IEEE Transactions on Evolutionary Computation», «Information Sciences», «Ad-Hoc Networks» και «Computer Communications». Έχει δημοσιεύσει περισσότερα από 35 άρθρα σε διεθνή επιστημονικά περιοδικά, πρακτικά συνεδρίων και σε ένα βιβλίο. Έχει συμμετάσχει και συμμετέχει σε ερευνητικά προγράμματα των ΗΠΑ (NSF), της Ευρωπαϊκής Ένωσης (Marie Curie TOK, Coregrid, EGEE) και του Κυπριακού Ιδρύματος Προώθησης Έρευνας (ΠΕΝΕΚ). Τα κυριότερα ερευνητικά του ενδιαφέροντα επικεντρώνονται στα Καταναμημένα Πληροφοριακά Συστήματα, στη Διαχείριση Δεδομένων και στις Βάσεις Δεδομένων. Ειδικότερα, ενδιαφέρεται στο σχεδιασμό και την υλοποίηση αποδοτικών αλγορίθμων για την καταναμημένη επεξεργασία ερωτημάτων σε δίκτυα αισθητήρων, την ανάπτυξη αποδοτικών τεχνικών ανάκτησης δεδομένων σε δίκτυα ομοτίμων και την ανάπτυξη αποδοτικών δομών δεδομένων δευτερεύουσας μνήμης για μικροσυσκευές.



Προγράμματα διά βίου μάθησης (αυτοχρηματοδοτούμενα)



Προγράμματα διά βίου μάθησης





ΠΡΟΓΡΑΜΜΑΤΑ ΔΙΑ ΒΙΟΥ ΜΑΘΗΣΗΣ (ΑΥΤΟΧΡΗΜΑΤΟΔΟΤΟΥΜΕΝΑ)

Ένας από τους πρωταρχικούς στόχους του Ανοικτού Πανεπιστημίου Κύπρου είναι η παροχή προγραμμάτων διά βίου μάθησης, σε τομείς που η συνεχής εκπαίδευση και μετεκπαίδευση κρίνεται ως απαραίτητη λειτουργική διαδικασία.

Στα πλαίσια των προγραμμάτων αυτών, το Α.Π.ΚΥ. προσφέρει κατά το ακαδημαϊκό έτος 2008-2009 τις παρακάτω αυτοτελείς Θεματικές Ενότητες:

Θεματική Ενότητα Πτυχιακού Επιπέδου

ΑΡΧΕΣ ΔΙΟΙΚΗΣΗΣ

Βασικός σκοπός της Θεματικής Ενότητας είναι να:

- Παρουσιάσει τα επιμέρους επιστημονικά πεδία που εξετάζει η επιστήμη της Διοίκησης Επιχειρήσεων.
- Αναλύσει μεθόδους, τεχνικές και συστήματα που διέπουν τη λειτουργία των Επιχειρήσεων και Οργανισμών.

- Περιγράψει σύγχρονες τάσεις και να εξηγήσει φαινόμενα που αναπτύσσονται στη Διοίκηση Επιχειρήσεων και Οργανισμών.
- Παραθέσει τεχνικές και κανόνες που αποτελούν αναγκαία συνθήκη ώστε να εξασφαλιστεί η επιβίωση και ανάπτυξη των φορέων αυτών μέσα σε ένα διαρκώς μεταβαλλόμενο διεθνές περιβάλλον.

Θεματικές Ενότητες Μεταπτυχιακού Επιπέδου

ΑΝΟΙΚΤΗ ΚΑΙ ΕΞ ΑΠΟΣΤΑΣΕΩΣ ΕΚΠΑΙΔΕΥΣΗ

Η Θ.Ε. περιλαμβάνει θέματα σχετικά με:

- Τις σχέσεις της ανοικτής και εξ αποστάσε-

ως εκπαίδευσης με τους εκπαιδευτικούς και κοινωνικούς θεσμούς, καθώς και βασικές λειτουργίες της.

- Τις σχέσεις και την επικοινωνία των διδα-



σκόντων και διδασκομένων.

- Το σχεδιασμό και την ανάπτυξη εκπαιδευτικού έντυπου και ηλεκτρονικού υλικού με βασική αρχή την αλληλεπίδραση των διδασκομένων και του μαθησιακού υλικού.

ΕΙΣΑΓΩΓΗ ΣΤΗΝ ΕΚΠΑΙΔΕΥΣΗ ΕΝΗΛΙΚΩΝ

Η Θ.Ε. περιλαμβάνει θέματα σχετικά με:

- Το θεωρητικό πλαίσιο της εκπαίδευσης ενηλίκων και τις ιδιαιτερότητές της σε σχέση με άλλα επιστημονικά πεδία.
- Τη μεθοδολογία λειτουργίας των προγραμμάτων (είτε πρόκειται για επιχειρησιακά

προγράμματα με εθνική εμβέλεια, είτε για επιμέρους προγράμματα που απευθύνονται σε ομάδες εκπαιδευομένων).

- Το σχεδιασμό και οργάνωση εκπαιδευτικών προγραμμάτων για ενήλικες.
- Την παροχή δυνατοτήτων για τη μελέτη ζητημάτων και αξιολόγησης προγραμμάτων εκπαίδευσης ενηλίκων.

ΔΙΔΑΚΤΙΚΗ ΤΩΝ ΦΥΣΙΚΩΝ ΕΠΙΣΤΗΜΩΝ


Η Θ.Ε. περιλαμβάνει θέματα σχετικά με:

- Τη συστηματική εξέταση των προβλημάτων που σχετίζονται με την κατανόηση φυσικο-επιστημονικών εννοιών.
- Την αξιοποίηση των υπαρχόντων ερευνητικών δεδομένων-ειδικά εκείνων που αναφέρονται στις παρανοήσεις των μαθητών- στη διδασκαλία.
- Τη διορθωτική παρέμβαση στο μετασχηματισμό του προς διδασκαλία περιεχομένου.
- Την εκμετάλλευση των εργαλείων μάθησης, ώστε να εντάσσονται αποδοτικά στη διδασκαλία.

ΔΙΟΙΚΗΣΗ ΕΠΙΧΕΙΡΗΣΕΩΝ

Οι Θεματικές Ενότητες μεταπτυχιακού επι-





πέδου που προσφέρονται στα πλαίσια της Διοίκησης Επιχειρήσεων έχουν ως σκοπό την προετοιμασία και ενίσχυση στελεχών επιχειρήσεων και οργανισμών, μέσα από την απόκτηση εξειδικευμένων γνώσεων και δεξιοτήτων οργάνωσης και διοίκησης, έτσι ώστε να μπορούν να ανταποκριθούν αποτελεσματικά στα νέα δεδομένα της σύγχρονης διεθνοποιημένης αγοράς. Στόχος είναι να ενισχυθεί η δυνατότητα των σπουδαστών να αξιολογούν και να αναλύουν εξωτερικά ή εσωτερικά δεδομένα και να εφαρμόζουν τις κατάλληλες αποφάσεις σε οποιοδήποτε επιχειρησιακό περιβάλλον. Οι Θεματικές Ενότητες που προσφέρονται είναι οι εξής:

- Οργάνωση και Διοίκηση
 - Διοικητική Επιχειρήσεων
 - Διοίκηση Ανθρώπινων Πόρων

Περιλαμβάνει θέματα σχετικά με το Οικονομικό Περιβάλλον της επιχείρησης, εμβαθύνει σε έννοιες και πρακτικές του Μάνατζμεντ και της Διοίκησης Ανθρώπινου Δυναμικού. Βασικός σκοπός της Θεματικής Ενότητας είναι ο εφοδιασμός των σπουδαστών με τη θεωρητική βάση για την ανάλυση της εθνικής και διεθνούς αγοράς και των τρεχουσών οικονομι-

κών πολιτικών, καθώς και η προσφορά γνώσεων όσον αφορά τη διοίκηση των επιχειρήσεων και του προσωπικού αυτών.


- Χρηματοοικονομική και Λογιστική
 - Χρηματοοικονομική των Επιχειρήσεων
 - Ανάλυση Επενδύσεων και Διαχείριση Χαρτοφυλακίου
 - Χρηματοοικονομική Λογιστική
 - Ανάλυση Χρηματοοικονομικών Καταστάσεων

Τα ανωτέρω γνωστικά πεδία προσφέρουν γνώσεις σε ζητήματα εφαρμογής της Χρηματοοικονομικής Λογιστικής. Ακόμη, βοηθά το σπουδαστή στην ανάλυση και αξιοποίηση μεθοδολογίας για τη λήψη ορθολογικών αποφάσεων που αφορούν Επενδύσεις και τρόπους Χρηματοδότησης των επιχειρήσεων, και στην αξιοποίηση μεθόδων Χρηματοοικονομικής Ανάλυσης για την εξαγωγή συμπερασμάτων από τις οικονομικές καταστάσεις ενός οργανισμού.

- Ηγεσία και λήψη αποφάσεων
 - Ποσοτική Ανάλυση και Λήψη Αποφάσεων
 - Ηγεσία και Διοίκηση Αλλαγών
 - Επιχειρησιακή Στρατηγική

Περιλαμβάνει θέματα σχετικά με την Ποσο-





τική Ανάλυση, η οποία είναι απαραίτητη σ' ένα στέλεχος μίας επιχείρησης, καθώς και εμβαθύνει σε θέματα Διαχείρισης των αλλαγών του σύγχρονου επιχειρησιακού περιβάλλοντος και σε θέματα Ηγεσίας σε μία Οικονομική Μονάδα.

- Μάρκετινγκ
 - Διοίκηση Μάρκετινγκ
 - Μάρκετινγκ Υπηρεσιών
 - Διοίκηση Πωλήσεων

Τα γνωστικά πεδία αυτής της Θεματικής Ενότητας εξειδικεύουν το σπουδαστή στην προώθηση των προϊόντων της επιχείρησης. Ο τομέας του μάρκετινγκ είναι πλέον από τα νευραλγικά τμήματα μιας οικονομικής μονάδας, καθώς τα τμήματα αυτά διαχειρίζονται σημαντικό μέρος του προϋπολογισμού αυτής. Η θεματική αυτή εξετάζει το Μάρκετινγκ σφαιρικά και δίνει στο σπουδαστή τη δυνατότητα να καλυτερεύσει τη θέση της επιχείρησης στην οποία εργάζεται.

ΤΡΑΠΕΖΙΚΗ / ΧΡΗΜΑΤΟΟΙΚΟΝΟΜΙΚΗ

Σκοπός της προσφοράς Θ.Ε. μεταπτυχιακού επιπέδου στα πλαίσια της Τραπεζικής / Χρηματοοικονομικής είναι η εξοικείωση

του φοιτητή με τις νέες τεχνολογίες, η ανάδειξη της σπουδαιότητας της διασύνδεσης γνωστικών αντικειμένων και η ενίσχυση της σφαιρικής ανάλυσης βασικών θεμάτων για την αποτελεσματικότερη απόκτηση χρηματοοικονομικών δεξιοτήτων. Στόχος είναι η δημιουργία εξειδικευμένων στελεχών που θα διαθέτουν σύγχρονες τεχνικές και δεξιότητες για τη λήψη και την πραγματοποίηση αποτελεσματικών αποφάσεων στο σύγχρονο, παγκοσμιοποιημένο και έντονα ανταγωνιστικό οικονομικό περιβάλλον. Στα πλαίσια του πιο πάνω προγράμματος διά βίου μάθησης προσφέρονται οι πιο κάτω Θεματικές Ενότητες μεταπτυχιακού επιπέδου:

- Τραπεζικό Περιβάλλον
 - Νομισματική Θεωρία και Πολιτική
 - Το Χρηματοπιστωτικό Σύστημα
 - Τραπεζικό και Νομισματικό Δίκαιο

Σκοπός αυτής της θεματικής ενότητας είναι να δώσει γνώσεις στους σπουδαστές για την έννοια και τα είδη του χρήματος, την ποσότητα και αξία του σύγχρονου χρήματος, καθώς και τους παράγοντες που επηρεάζουν τη ζήτηση και την προσφορά αυτού. Ακόμη,



να τους εισάγει στη λειτουργία του χρηματοπιστωτικού συστήματος, τόσο σε μια κλειστή όσο και σε μια ανοικτή οικονομία. Τέλος, η συγκεκριμένη θεματική εμβαθύνει στο διεθνές, ευρωπαϊκό κοινοτικό και ελληνικό δίκαιο, που διέπει αφενός μεν τη λειτουργία και εποπτεία των τραπεζών, αφετέρου δε το νομισματικό σύστημα.

- Τραπεζική Διοίκηση
 - Χρηματοοικονομική Διοίκηση
 - Διοίκηση Ανθρώπινων Πόρων
 - Διοίκηση Εμπορικών Τραπεζών

Σκοπός της συγκεκριμένης θεματικής ενότητας είναι να βοηθήσει το φοιτητή να κατανοήσει τον τρόπο με τον οποίο λειτουργούν οι βασικές χρηματοοικονομικές τεχνικές σε ένα χρηματοπιστωτικό ίδρυμα, καθώς και να εμβαθύνει στις μεθόδους διοίκησης ανθρώπινου δυναμικού και στρατηγικών ανάπτυξης των τραπεζών.

- Χρηματοοικονομική
 - Προχωρημένη Χρηματοοικονομική
 - Διαχείριση Χαρτοφυλακίου
 - Διαχείριση Χρηματοοικονομικού Κινδύνου

Το ανωτέρω γνωστικό πεδίο προσφέρει γνώσεις σε ζητήματα εφαρμογής της Χρημα-

τοοικονομικής. Ακόμη, βοηθά το σπουδαστή στην ανάλυση και αξιοποίηση μεθοδολογίας για τη λήψη ορθολογικών αποφάσεων που αφορούν Επενδύσεις και τρόπους Χρηματοδότησης των επιχειρήσεων, και στην αξιοποίηση σύγχρονων μεθόδων Διαχείρισης του Χαρτοφυλακίου των χρηματοπιστωτικών ιδρυμάτων.

- Λογιστική
 - Γενική Λογιστική
 - Ανάλυση Λογιστικών Καταστάσεων
 - Ειδικά Θέματα Λογιστικής Εταιριών

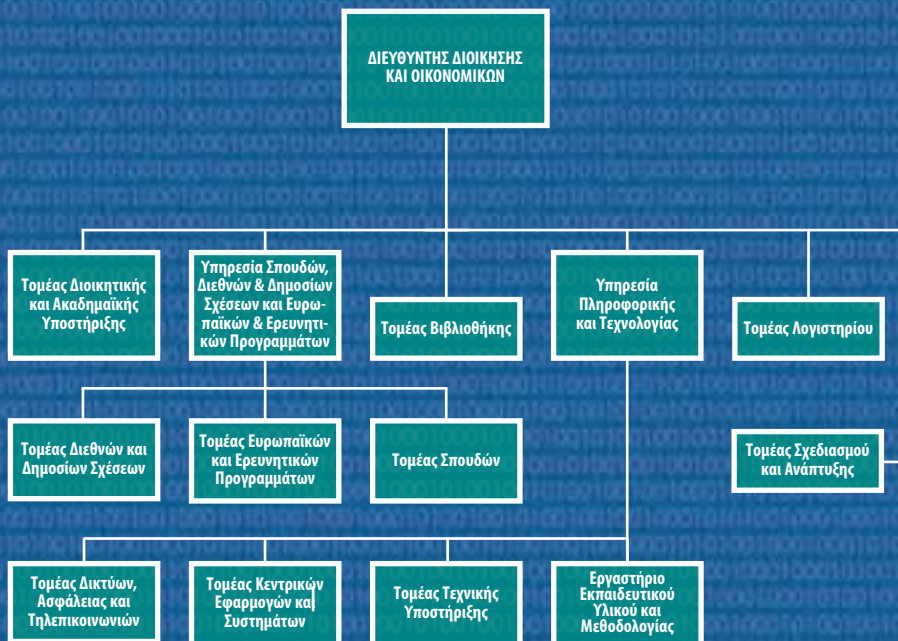
Τα ανωτέρω γνωστικά πεδία προσφέρουν γνώσεις σε ζητήματα εφαρμογής της Χρηματοοικονομικής Λογιστικής. Με βάση την καλή γνώση της Χρηματοοικονομικής Λογιστικής, ο σπουδαστής εμβαθύνει σε λογιστικούς χειρισμούς ειδικών θεμάτων προσωπικών και κεφαλαιουχικών εταιριών και τέλος μαθαίνει να χρησιμοποιεί τα λογιστικά δεδομένα, με τη χρήση των ειδικών επιστημονικών εργαλείων της ανάλυσης των Λογιστικών Καταστάσεων, για την εξαγωγή συμπερασμάτων για την οικονομική πορεία και το μέλλον ενός οργανισμού.



Διοικητικές Υπηρεσίες



Η Διοικητική Δομή του Ανοικτού Πανεπιστημίου





ΔΙΟΙΚΗΤΙΚΕΣ ΥΠΗΡΕΣΙΕΣ

Αποστολή των Διοικητικών Υπηρεσιών είναι η συνεχής υποστήριξη της διδασκαλίας, της έρευνας και της κοινωνικής παροχής του Ανοικτού Πανεπιστημίου, η αποτελεσματική στήριξη της πανεπιστημιακής κοινότητας και η προώθηση διαδικασιών εκσυγχρονισμού και βελτίωσης της απόδοσης των μεθόδων εργασίας.

Οι Διοικητικές Υπηρεσίες του Ανοικτού Πανεπιστημίου Κύπρου διαρθρώνονται στις ακόλουθες οργανικές ομάδες:

- Υπηρεσία Σπουδών, Διεθνών & Δημοσίων Σχέσεων και Ευρωπαϊκών & Ερευνητικών Προγραμμάτων :
 - Τομέας Διεθνών και Δημοσίων Σχέσεων
 - Τομέας Ευρωπαϊκών & Ερευνητικών Προγραμμάτων
 - Τομέας Σπουδών
- Υπηρεσία Πληροφορικής και Τεχνολογίας:
 - Τομέας Δικτύων, Ασφαλείας και Τηλεπικοινωνιών
 - Τομέας Κεντρικών Εφαρμογών και Συστημάτων
 - Τομέας Τεχνικής Υποστήριξης
 - Εργαστήριο Εκπαιδευτικού Υλικού και Μεθοδολογίας
- Τομέας Διοικητικής και Ακαδημαϊκής

Υποστήριξης

- Τομέας Βιβλιοθήκης
- Τομέας Λογιστηρίου

ΥΠΗΡΕΣΙΑ ΣΠΟΥΔΩΝ, ΔΙΕΘΝΩΝ & ΔΗΜΟΣΙΩΝ ΣΧΕΣΕΩΝ ΚΑΙ ΕΥΡΩΠΑΪΚΩΝ & ΕΡΕΥΝΗΤΙΚΩΝ ΠΡΟΓΡΑΜΜΑΤΩΝ :

Τομέας Διεθνών και Δημοσίων Σχέσεων

Οι βασικές αρμοδιότητες του Τομέα Διεθνών και Δημοσίων Σχέσεων είναι:

- Συντονισμός και εφαρμογή της διαδικασίας ανταλλαγής φοιτητών και προσωπικού στα πλαίσια του Πανεπιστημιακού Χάρτη Έρασμος
- Η σύναψη Διμερών Συμφωνιών μεταξύ του Ανοικτού Πανεπιστημίου Κύπρου με άλλα ιδρύματα ανώτατης εκπαίδευσης ή ερευνητικά κέντρα για σκοπούς ανταλλαγών Erasmus, διοργάνωση συνεδρίων, εκδηλώσεων και άλλα.
- Η μέριμνα για τη σύνταξη, έκδοση και διάθεση των εκδόσεων του Πανεπιστημίου (Οδηγός Σπουδών, ενημερωτικά δελτία, άλλα δημοσιεύματα και έντυπα), η οργάνωση και ο συντονισμός της συμμετοχής του Ιδρύματος σε εκπαιδευτικές και άλλες εκθέσεις και η γενικότερη





προβολή του Πανεπιστημίου.

- Η διαχείριση του στρατηγικού σχεδίου του Πανεπιστημίου για εξασφάλιση οικονομικών πόρων για περαιτέρω ενίσχυση της προσφοράς προγραμμάτων και ώθηση της ερευνητικής δραστηριότητας και κοινωνικής προσφοράς του Ιδρύματος.

Τομέας Ευρωπαϊκών και Ερευνητικών Προγραμμάτων

Ο Τομέας Ευρωπαϊκών και Ερευνητικών Προγραμμάτων επιλαμβάνεται της υποστήριξης της ακαδημαϊκής κοινότητας σε ό,τι αφορά στη διαχείριση των ερευνητικών προγραμμάτων, στα οποία μετέχει ή συντονίζει το Ανοικτό Πανεπιστήμιο Κύπρου και που χρηματοδοτούνται είτε από τον προϋπολογισμό του Πανεπιστημίου είτε από εξωτερικές πηγές, μέσω:

- Της παροχής έγκυρης και έγκαιρης ενημέρωσης σε σχέση με τις εξελίξεις στα ερευνητικά προγράμματα και τις πολιτικές της Ε.Ε.
- Της διάδοσης έγκαιρων και στοιχειοθετημένων πληροφοριών στους ερευνητές των Σχολών του Πανεπιστημίου για τις ευκαιρίες χρηματοδότησης τόσο από το Κυπριακό κράτος όσο και από την Ε.Ε.
- Της παροχής υψηλής ποιότητας συμβου-

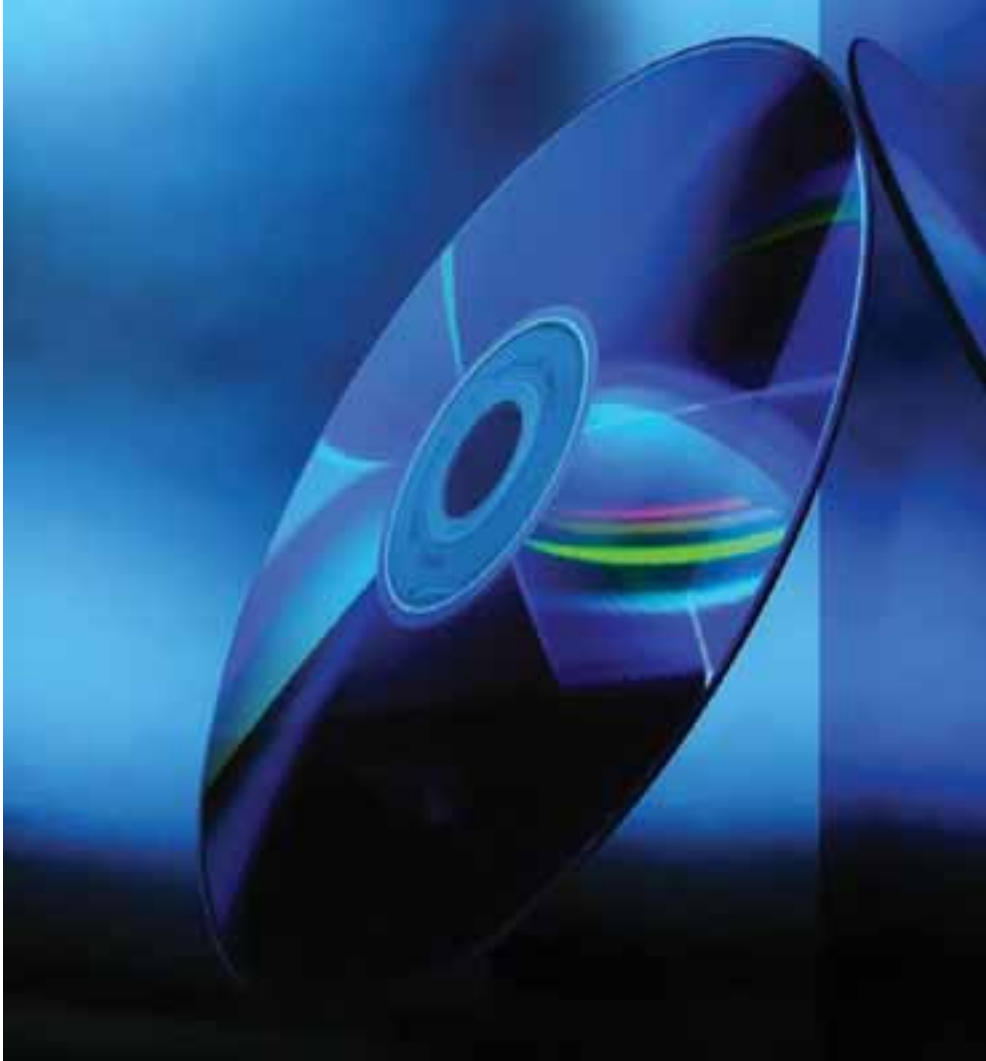
λών και οδηγιών σχετικά με την κατάρτιση ερευνητικών προτάσεων και τη διαχείριση των εγκριμένων προγραμμάτων.

Τομέας Σπουδών

Βασική μέριμνα του Τομέα Σπουδών είναι η προώθηση και διεκπεραίωση των θεμάτων που αφορούν στην οργάνωση και λειτουργία των προγραμμάτων σπουδών και τη φοιτητική μέριμνα. Ακόμη, ο Τομέας μεριμνά για τη μελέτη και παρακολούθηση των αναγκών της αγοράς εργασίας και της κοινωνίας ευρύτερα για νέα προγράμματα.

Ειδικότερα, ο Τομέας Σπουδών μεριμνά για τα ακόλουθα:

- Διεκπεραίωση όλων των θεμάτων σχετικά με τις αιτήσεις εισδοχής στα προγράμματα σπουδών του Α.Π.ΚΥ., τις εγγραφές και τις μετεγγραφές σε Θεματικές Ενότητες.
- Διοικητική υποστήριξη των προγραμμάτων σπουδών, ιδιαίτερα σε θέματα που αναφέρονται στην τμηματοποίηση, στις Ομαδικές Συμβουλευτικές Συναντήσεις και στην πραγματοποίηση των εξετάσεων.
- Τήρηση του Φοιτητικού Μητρώου και των καταλόγων των Ομάδων Φοιτητών καθώς και την επιμέλεια της γνωστοποίησης των



βαθμολογιών.

- Παρακολούθηση της εφαρμογής των αποφάσεων των Ακαδημαϊκών Υπευθύνων των προγραμμάτων σπουδών και της Διοικούσας Επιτροπής στα θέματα σπουδών όπως εξετάσεις, αιτήματα φοιτητών και άλλα.
- Διεκπεραίωση όλων των σχετικών θεμάτων αναφορικά με τους Περί Σπουδών και Φοιτητικών Θεμάτων Κανονισμούς.
- Έκδοση βεβαιώσεων και πιστοποιητικών στους φοιτητές του Α.Π.ΚΥ.

ΥΠΗΡΕΣΙΑ ΠΛΗΡΟΦΟΡΙΚΗΣ ΚΑΙ ΤΕΧΝΟΛΟΓΙΑΣ

Η Υπηρεσία Πληροφορικής και Τεχνολογίας έχει την γενική ευθύνη για τα ακόλουθα:

- (α) Το Στρατηγικό Προγραμματισμό των έργων Πληροφορικής και Τεχνολογίας σε συνάρτηση με το αναπτυξιακό πρόγραμμα του Πανεπιστημίου,
- (β) Το Σχεδιασμό, την Υλοποίηση, και τη Διαχείριση όλων των Ηλεκτρονικών Υποδομών και Συστημάτων,
- (γ) Την Τεχνική Υποστήριξη του Ακαδημαϊκού και Διοικητικού προσωπικού, των φοιτητών και συνεργατών, και
- (δ) Το σχεδιασμό και την ανάπτυξη της υπο-



δομής του Εργαστηρίου Εκπαιδευτικού Υλικού και Μεθοδολογίας.

Η δομή της Υπηρεσίας περιλαμβάνει τρεις αλληλοεξαρτώμενους Τομείς:

- Τομέας Δικτύων και Τηλεπικοινωνιών
- Τομέας Κεντρικών Εφαρμογών και Συστημάτων
- Τομέας Τεχνικής Υποστήριξης

Τομέας Δικτύων, Ασφάλειας και Τηλεπικοινωνιών

Ο Τομέας Δικτύων και Τηλεπικοινωνιών έχει την ευθύνη για το σχεδιασμό, την υλοποίηση και τη διαχείριση των ενοποιημένων δικτύων και τηλεπικοινωνιών, την ασφάλεια, και γενικά την εύρυθμη λειτουργία όλων των κεντρικών

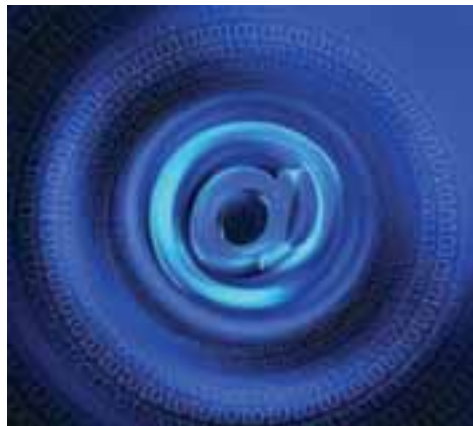
συστημάτων και εξυπηρετητών. Δημιουργεί και διαχειρίζεται το γενικό πλαίσιο των υποδομών μέσα στο οποίο υλοποιούνται όλα τα συστήματα και οι εφαρμογές του Πανεπιστημίου.

Τομέας Κεντρικών Εφαρμογών και Συστημάτων

Ο Τομέας Κεντρικών Εφαρμογών και Συστημάτων έχει την ευθύνη για το σχεδιασμό, την υλοποίηση και τη διαχείριση των κεντρικών εφαρμογών του Πανεπιστημίου. Αυτές περιλαμβάνουν εφαρμογές Διοικητικής υποστήριξης, όπως τα συστήματα διαχείρισης Οικονομικών και Λογιστηρίου, και συστήματα Φοιτητικής Μέριμνας, όπως η ηλεκτρονική υποβολή αιτήσεων και το Ηλεκτρονικό Μητρώο Φοιτητών. Κύρια ευθύνη του Τομέα παραμένει όμως η ανάπτυξη της Πλατφόρμας Τηλεκπαίδευσης του Πανεπιστημίου και η υποστήριξη των συστημάτων Ηλεκτρονικής Βιβλιοθήκης.

Τομέας Τεχνικής Υποστήριξης

Ο Τομέας Τεχνικής Υποστήριξης έχει την ευθύνη για την παροχή υποστήριξης στο Ακαδημαϊκό και Διοικητικό Προσωπικό, σε όλους τους Φοιτητές των Προγραμμάτων Σπουδών, και στους συνεργάτες του Πανεπιστημίου. Έχει



επίσης την ευθύνη για την υποστήριξη εξοπλισμού γραφείου, και βασικών εφαρμογών όπως του Ηλεκτρονικού Ταχυδρομείου και της διαχείρισης του ιστοχώρου του Πανεπιστημίου.

Εργαστήριο Εκπαιδευτικού Υλικού και Μεθοδολογίας

Ο σχεδιασμός και η ανάπτυξη της υποδομής του Εργαστηρίου Εκπαιδευτικού Υλικού και Μεθοδολογίας αποτελεί ένα παράδειγμα της συνεργασίας όλων των ομάδων της Υπηρεσίας με το Ακαδημαϊκό και Διοικητικό Προσωπικό. Η υλοποίηση του Εργαστηρίου θα ξεκινήσει εντός του 2008, σε ειδικά διαμορφωμένους χώρους στα νέα κτίρια του Πανεπιστημίου στον Άγιο Αντώνιο.





ΤΟΜΕΑΣ ΔΙΟΙΚΗΤΙΚΗΣ ΚΑΙ ΑΚΑΔΗΜΑΪΚΗΣ ΥΠΟΣΤΗΡΙΞΗΣ

Ο Τομέας Διοικητικής και Ακαδημαϊκής Υποστήριξης αναλαμβάνει το χειρισμό όλων των θεμάτων που αφορούν στην προκήρυξη θέσεων, στο διορισμό, στη πρόσληψη και στη γενική υπηρεσιακή κατάσταση των μελών του διοικητικού προσωπικού του Ανοικτού Πανεπιστημίου Κύπρου, ως επίσης και στη γραμματειακή υποστήριξη ακαδημαϊκών προγραμμάτων.

Ο Διευθυντής Διοίκησης και Οικονομικών ασκεί διοικητική εποπτεία, ελέγχει, συντονίζει και είναι υπεύθυνος για την εύρυθμη λειτουργία των Διοικητικών Υπηρεσιών στο πλαίσιο των οδηγιών και αποφάσεων του Συμβουλίου, του Πρύτανη και της Συγκλήτου και μεριμνά για την εκτέλεση των αποφάσεων του Συμβουλίου, της Συγκλήτου, καθώς και των λοιπών συλλογικών οργάνων του Πανεπιστημίου.

ΤΟΜΕΑΣ ΒΙΒΛΙΟΘΗΚΗΣ

Στα πλαίσια της μεθοδολογίας της ανοικτής και εξ αποστάσεως εκπαίδευσης η Βιβλιοθήκη του Ανοικτού Πανεπιστημίου Κύπρου παρουσιάζει συγκεκριμένες ιδιαιτερότητες σε σχέση με άλλες συμβατικές βιβλιοθήκες, οι οποίες εστιάζονται κυρίως στο υλικό που

προσφέρει και στους τρόπους πρόσβασης των χρηστών σε αυτό.

Δεδομένης της γεωγραφικής ανομοιομορφίας, της ηλικίας και της διαφορετικότητας του βαθμού εξοικείωσης και εμπειρίας στη χρήση πλήρως αυτοματοποιημένων υπηρεσιών βιβλιοθήκης, η Βιβλιοθήκη του Α.Π.ΚΥ.:

- Προσφέρει δυνατότητα πρόσβασης είτε από τους χώρους του Ιδρύματος είτε από οποιονδήποτε ηλεκτρονικό υπολογιστή συνδεδεμένο με το διαδίκτυο (24ωρη πρόσβαση).
- Προσφέρει πρόσβαση σε ηλεκτρονικές πηγές πληροφόρησης (εκτός από το έντυπο υλικό που διατηρεί) και σε προ-ηχογραφημένο υλικό (βιντεοταινίες, ψηφιακούς δίσκους) που διατίθενται για την εκπαιδευτική διαδικασία.
- Διαχειρίζεται το Έντυπο Υλικό.

Όραμα της Βιβλιοθήκης του Ανοικτού Πανεπιστημίου Κύπρου είναι να καταστεί μια πλήρως ηλεκτρονική (ως προς τη λειτουργία της) και υβριδική (ως προς το περιεχόμενο) βιβλιοθήκη, που θα συμπεριλαμβάνει στις συλλογές της έντυπο, ψηφιακό και οπτικοακουστικό υλικό.

ΤΟΜΕΑΣ ΛΟΓΙΣΤΗΡΙΟΥ

Το Λογιστήριο του Ανοικτού Πανεπιστημίου Κύπρου διαχειρίζεται τα πάσης φύσεως οικο-



νομικά θέματα που αφορούν κυρίως στη(ν):

- Κατάρτιση βάσει της σχετικής νομοθεσίας, παρακολούθηση και εκτέλεση του ετήσιου προϋπολογισμού του Ιδρύματος (είσπραξη εσόδων από επιχορηγήσεις και άλλες πηγές και πληρωμές δαπανών).
- Τήρηση του Μητρώου Αποθεμάτων, Ακινήτων, Εγκαταστάσεων και Εξοπλισμού και του ετήσιου υπολογισμού απόσβεσης.
- Μισθοδοσία του Ακαδημαϊκού, Διδακτικού και Διοικητικού προσωπικού και τακτοποίηση τυχόν μισθολογικών μεταβολών.
- Είσπραξη διδάκτρων και πληρωμή τυχόν εκπνώσεων προς τους φοιτητές (άτομα με ειδικές ανάγκες, πολύτεκνοι).

- Μέριμνα για παραλαβή, αποθήκευση και διαχείριση του εκπαιδευτικού υλικού του Α.Π.ΚΥ.

ΤΟΜΕΑΣ ΣΧΕΔΙΑΣΜΟΥ ΚΑΙ ΑΝΑΠΤΥΞΗΣ

Ο Τομέας Σχεδιασμού και Ανάπτυξης χειρίζεται όλα τα θέματα ανάπτυξης του Πανεπιστημίου, μεταξύ άλλων και τη διεκδίκηση των κοινοτικών προγραμμάτων της Ευρωπαϊκής Ένωσης (Διαρθρωτικά Ταμεία), την ανάπτυξη νέων προγραμμάτων και γενικά προσφέρει στήριξη στη διεύθυνση σε θέματα σχεδιασμού, ανάπτυξης και προγραμματισμού.



Ακαδημαϊκό Ημερολόγιο



Ακαδημαϊκό Ημερολόγιο 2008-2009

Οκτώβριος 08						
Δ	Τ	Τ	Π	Π	Σ	Κ
		1	2	3	4	5
6	7	8	9	10	11	12
13	14	15	16	17	18	19
20	21	22	23	24	25	26
27	28	29	30	31		

Νοέμβριος 08						
Δ	Τ	Τ	Π	Π	Σ	Κ
					1	2
3	4	5	6	7	8	9
10	11	12	13	14	15	16
17	18	19	20	21	22	23
24	25	26	27	28	29	30

Δεκέμβριος 08						
Δ	Τ	Τ	Π	Π	Σ	Κ
1	2	3	4	5	6	7
8	9	10	11	12	13	14
15	16	17	18	19	20	21
22	23	24	25	26	27	28
29	30	31				

Ιανουάριος 09						
Δ	Τ	Τ	Π	Π	Σ	Κ
		1	2	3	4	
5	6	7	8	9	10	11
12	13	14	15	16	17	18
19	20	21	22	23	24	25
26	27	28	29	30	31	

Φεβρουάριος 09						
Δ	Τ	Τ	Π	Π	Σ	Κ
						1
2	3	4	5	6	7	8
9	10	11	12	13	14	15
16	17	18	19	20	21	22
23	24	25	26	27	28	

Μάρτιος 09						
Δ	Τ	Τ	Π	Π	Σ	Κ
						1
2	3	4	5	6	7	8
9	10	11	12	13	14	15
16	17	18	19	20	21	22
23	24	25	26	27	28	29
30	31					

Απρίλιος 09						
Δ	Τ	Τ	Π	Π	Σ	Κ
		1	2	3	4	5
6	7	8	9	10	11	12
13	14	15	16	17	18	19
20	21	22	23	24	25	26
27	28	29	30			

Μάιος 09						
Δ	Τ	Τ	Π	Π	Σ	Κ
			1	2	3	
4	5	6	7	8	9	10
11	12	13	14	15	16	17
18	19	20	21	22	23	24
25	26	27	28	29	30	31

Ιούνιος 09						
Δ	Τ	Τ	Π	Π	Σ	Κ
1	2	3	4	5	6	7
8	9	10	11	12	13	14
15	16	17	18	19	20	21
22	23	24	25	26	27	28
29	30					

● Αργίες

● Εξετάσεις

● Ομαδικές Συμβουλευτικές
Συναντήσεις

1 Οκτωβρίου: Έναρξη Ακαδημαϊκού Έτους

15 Μαρτίου: Λήξη αιτήσεων

1η εβδομάδα Ιουλίου: Καταληκτικές Ημερομηνίες
Εγγραφών για υφιστάμενους φοιτητές

30 Ιουνίου: Λήξη Ακαδημαϊκού Έτους



Ιστοχώρος Ανοικτού Πανεπιστημίου www.ouc.ac.cy



Ιστοχώρος Ανοικτού Πανεπιστημίου www.ouc.ac.cy

Κύριος στόχος του δικτυακού ιστοχώρου του Ανοικτού Πανεπιστημίου Κύπρου είναι να παρέχει τη δυνατότητα στο φοιτητή και κάθε ενδιαφερόμενο να έρθει σε επαφή τόσο με πληροφορίες που αφορούν

στη λειτουργία, δομή και διάρθρωση του Ανοικτού Πανεπιστημίου, όσο και με άλλες χρήσιμες πληροφορίες από συνδέσεις που παρέχονται μέσω των σελίδων του Ιδρύματος.

Αναλυτικά, οι πληροφορίες που προσφέρει ο δικτυακός χώρος του Ανοικτού Πανεπιστημίου Κύπρου είναι:

Γενικές Πληροφορίες για το Ανοικτό Πανεπιστήμιο Κύπρου

Πληροφορίες για τις Σπουδές στο Ανοικτό Πανεπιστήμιο

- Μεθοδολογία
- Προγράμματα Σπουδών
- Ηλεκτρονική Βιβλιοθήκη

Πληροφορίες για τα Ερευνητικά και Ευρωπαϊκά Προγράμματα στα οποία μετέχει ή διαχειρίζεται το Ανοικτό Πανεπιστήμιο Κύπρου

- Ερευνητικά Προγράμματα
- Ευρωπαϊκά Προγράμματα
- Ευρωπαϊκό Γραφείο Κύπρου

Ηλεκτρονική Πύλη

- Επικοινωνία με το ακαδημαϊκό προσωπικό και τους άλλους φοιτητές
- Παροχή του Εκπαιδευτικού Υλικού
- Μητρώο



Παραγωγή

Ανοικτό Πανεπιστήμιο Κύπρου

Συντονισμός / Επιμέλεια

Νέαρχος Νέαρχου

Σχεδιασμός / Σελιδοποίηση

FBRH Consultants Ltd - Σάμουν Πιτσιλλίδης

Εκτύπωση:

Kailas Printers & Lithographers LTD

ISSN 1450-4243

Copyright ©2008 · Ανοικτό Πανεπιστήμιο Κύπρου