



ΑΝΟΙΚΤΟ
ΠΑΝΕΠΙΣΤΗΜΙΟ
ΚΥΠΡΟΥ
www.ouc.ac.cy

ΕΚΘΕΣΗ ΠΕΠΡΑΓΜΕΝΩΝ 2011



ΑΝΟΙΚΤΟ
ΠΑΝΕΠΙΣΤΗΜΙΟ
ΚΥΠΡΟΥ
www.ouc.ac.cy

ISSN 2301-2366 (print)
ISSN 2301-2374 (online)

Copyright © 2012
Ανοικτό Πανεπιστήμιο Κύπρου

Περιεχόμενα

4	Μήνυμα από τον Πρόεδρο της Διοικούσας Επιτροπής
6	Μήνυμα από τον Διευθυντή Διοίκησης και Οικονομικών
8	ΕΝΟΤΗΤΑ 1: ΤΟ ΑΝΟΙΚΤΟ ΠΑΝΕΠΙΣΤΗΜΙΟ ΚΥΠΡΟΥ
28	ΕΝΟΤΗΤΑ 2: ΣΠΟΥΔΕΣ ΣΤΟ ΑΝΟΙΚΤΟ ΠΑΝΕΠΙΣΤΗΜΙΟ ΚΥΠΡΟΥ
44	ΕΝΟΤΗΤΑ 3: ΕΡΕΥΝΑ
52	ΕΝΟΤΗΤΑ 4: ΑΝΑΠΤΥΞΙΑΚΑ ΕΡΓΑ
56	ΕΝΟΤΗΤΑ 5: ΕΓΧΩΡΙΕΣ ΚΑΙ ΔΙΕΘΝΕΙΣ ΣΥΝΕΡΓΑΣΙΕΣ
62	ΕΝΟΤΗΤΑ 6: ΚΟΙΝΩΝΙΚΗ ΔΡΑΣΗ ΚΑΙ ΠΡΟΣΦΟΡΑ
70	ΕΝΟΤΗΤΑ 7: ΔΙΟΙΚΗΤΙΚΕΣ ΥΠΗΡΕΣΙΕΣ
84	Παράρτημα Ι: Αναλυτική Κατάσταση Δαπάνων για το έτος 2011
86	Παράρτημα ΙΙ: Συνοπτικός Πίνακας Υφιστάμενων Εσωτερικών Ερευνητικών Προγραμμάτων
88	Παράρτημα ΙΙΙ: Συνοπτικός Πίνακας Υφιστάμενων Εξωτερικών Ερευνητικών Προγραμμάτων



www.ouc.ac.cy

Μήνυμα από τον Πρόεδρο της Διοικούσας Επιτροπής

Αγαπητοί φίλοι, Αγαπητές φίλες,

Με ιδιαίτερη χαρά χαιρετώ το δεύτερο κατά σειρά απολογισμό του Ανοικτού Πανεπιστημίου Κύπρου (ΑΠΚΥ). Στις σελίδες της παρούσας έκδοσης, καταγράφεται μια σύντομη και περιεκτική εικόνα των σημαντικότερων δράσεων και δραστηριοτήτων που έχουν σχεδιαστεί, εφαρμοστεί και ολοκληρωθεί κατά τη διάρκεια του 2011, έτους ιδιαίτερα παραγωγικού και γόνιμου για το Πανεπιστήμιό μας.

Το Ανοικτό Πανεπιστήμιο της Κύπρου είναι ένα σύγχρονο, ευρωπαϊκών προδιαγραφών πανεπιστήμιο. Κατά τη διάρκεια της λειτουργίας του από το 2006, αξιοποιώντας τις δυνατότητες που του προσφέρει η Κυπριακή Πολιτεία, κατόρθωσε να αναπτύξει και να προσφέρει σύγχρονα προγράμματα σπουδών, εφαρμόζοντας στην πράξη τη διά βίου μάθηση και την εξ αποστάσεως εκπαίδευση, βασικά και ουσιώδη στοιχεία της φυσιογνωμίας του. Παράλληλα, επενδύοντας και στελεχώνοντας τις Σχολές του με υψηλά καταρτισμένο ακαδημαϊκό και ερευνητικό προσωπικό, το Πανεπιστήμιο μπόρεσε να συμμετάσχει και να υλοποιήσει αξιόλογα ερευνητικά έργα, σε γνωστικά αντικείμενα στα οποία ενδιαφέρει.

Πέραν της παροχής επιστημονικής γνώσης, ίδιον κάθε Ανώτατου Εκπαιδευτικού Ιδρύματος, διαρκής στόχος και επιδίωξη, από την έναρξη της λειτουργίας του ΑΠΚΥ, είναι να καταστεί ένα Πανεπιστήμιο φορέας επιστημονικής αριστείας, εξωστρέφειας, διαφάνειας, καινοτομίας, δημιουργικότητας και κοινωνικής προσφοράς, το οποίο να αποτελεί σημείο αναφοράς στη χώρα μας, αλλά και ευρύτερα. Συγχρονίζοντας το βηματισμό του με τα παγκόσμια δεδομένα της διαδικτυακής εξέλιξης, το Πανεπιστήμιό μας βελτιώνει συνεχώς την εκπαιδευτική μεθοδολογία και τις τεχνολογικές υποδομές του, ενώ η πλατφόρμα τηλεκπαίδευσης του ΑΠΚΥ ανταγωνίζεται τις καλύτερες διεθνώς. Παράλληλα, συμβαδίζοντας με τις κοινωνικό-γεωπολιτικές εξελίξεις, προσεγγίζει τις χώρες της ΝΑ Μεσογείου, της ανατολικής Ευρώπης αλλά και τις ΗΠΑ, προάγοντας διεθνείς συνεργασίες και αναπτύσσοντας διαπανεπιστημιακές σχέσεις, σε πολλαπλά επίπεδα.

Το Ανοικτό Πανεπιστήμιο Κύπρου, προσφέρει στους φοιτητές του τη δυνατότητα να αποκτήσουν υψηλή επιστημονική κατάρτιση που θα τους επιτρέψει να δραστηριοποιηθούν επαγγελματικά με επιτυχία σ' όλη την Ευρώπη και τον κόσμο, συμβάλλοντας αποφασιστικά στην ανάπτυξη του σημαντικότερου πόρου, τον οποίο μία χώρα μπορεί να έχει: το ανθρώπινο της κεφάλαιο. Οι φοιτητές και φοιτήτριες του ΑΠΚΥ, είναι σήμερα στελέχη του δημόσιου και ιδιωτικού τομέα, ελεύθεροι επαγγελματίες, αλλά και νέοι που ετοιμάζονται να ξεκινήσουν την επαγγελματική τους πορεία, οι οποίοι επιδιώκουν περαιτέρω ανάπτυξη των δεξιοτήτων, ικανοτήτων και προσόντων τους, στο ίδιο ή σε διαφορετικό αντικείμενο σπουδών.

Σε μια εποχή που οι αλλαγές είναι συνεχείς και απρόσμενες και όπου η πληροφορική και η τεχνολογία διεισδύουν ταχύτατα στη ζωή μας, ο ρόλος ενός Πανεπιστημίου είναι ουσιώδης και κεντρικός. Ευελπιστώ πως ο απολογισμός αυτός θα σας βοηθήσει να αποκομίσετε πολύτιμες πληροφορίες για τη μέχρι σήμερα πορεία και ανάπτυξη του Ανοικτού Πανεπιστημίου Κύπρου. Κυρίως, για τις δράσεις που ολοκληρώθηκαν μέσα στο 2011, αλλά και ευρύτερα, σχετικά με τις προσφερόμενες σπουδές που παρέχει σε προπτυχιακό και μεταπτυχιακό επίπεδο, την έρευνα, τις διεθνείς σχέσεις και εκδηλώσεις, τη δημόσια παρέμβασή του, τις ακαδημαϊκές του δραστηριότητες, το διδακτικό και διοικητικό του προσωπικό.

Κλείνοντας, ιδιαίτερες ευχαριστίες οφείλονται σε όλο το προσωπικό, ακαδημαϊκό και διοικητικό, για την αφοσίωση και τις άοκνες και συνεχείς προσπάθειες που καταβάλλουν, ώστε το Πανεπιστήμιο να αναπτύσσεται, να δημιουργεί και να προσφέρει στην Κυπριακή κοινωνία και πολιτεία, αλλά και ευρύτερα, καθώς και στους φοιτητές και φοιτήτριες, που μας τιμούν με την εμπιστοσύνη και την προτίμησή τους.

Το μέλλον απαιτεί ακόμη περισσότερη εγρήγορση και ευελιξία, ώστε οι θεμελιώδεις αρχές πάνω στις οποίες στηρίζεται η λειτουργία του Ανοικτού Πανεπιστημίου Κύπρου, Θέληση – Γνώση – Διά Βίου Μάθηση, να εδραιωθούν στις συνειδήσεις όλων.



Καθηγ. Κώστας Χρίστου
Πρόεδρος Διοικούσας Επιτροπής*

* Έναρξη θητείας την 1η Απριλίου 2011

Μήνυμα από τον Διευθυντή Διοίκησης και Οικονομικών

Όταν το Σεπτέμβριο του 2006 το ΑΠΚΥ άνοιξε τις πύλες του σε 162 φοιτητές, οι οποίοι έγιναν δεκτοί στα δύο πρώτα μεταπτυχιακά προγράμματά του, όσοι αποτελούσαμε τη μικρή ομάδα διοικητικού προσωπικού που εργάστηκε με ενθουσιασμό για την έναρξη της λειτουργίας του, πιστέψαμε ότι αυτό το νέο Πανεπιστήμιο της Κύπρου, θα έβαζε το δικό του σημαντικό στίγμα στην Ανώτατη Εκπαίδευση, συμβάλλοντας καθοριστικά στην ενίσχυση του ανθρώπινου δυναμικού της χώρας.

Τα χρόνια που ακολούθησαν, και με τη συμβολή όλων όσοι εντάχθηκαν στο προσωπικό του, κατορθώσαμε να δημιουργήσουμε ένα δυναμικό και καινοτόμο Πανεπιστήμιο. Βασικός του στόχος ήταν και παραμένει η παροχή υψηλού επιπέδου σπουδών, με προγράμματα που καλύπτουν ευρύ πεδίο γνωστικών αντικειμένων. Για την επίτευξη του στόχου αυτού, ουσιαστική ήταν και παραμένει η συμβολή του ικανού και καλά καταρτισμένου διοικητικού προσωπικού του, που εστιάζει τις προσπάθειές του στην εύρυθμη λειτουργία του Πανεπιστημίου και την παροχή αξιόπιστων και ποιοτικών υπηρεσιών προς τους φοιτητές του. Το 2011 ήταν, σε αυτή την πορεία, ένα απαιτητικό έτος, γεμάτο προκλήσεις, τις οποίες αντιμετωπίσαμε με αποφασιστικότητα, αφοσίωση και σκληρή δουλειά.

Παρά τις αντίξορες οικονομικές συνθήκες και τη συνεπακόλουθη μείωση της κρατικής χορηγίας το 2011, σε σχέση με το προηγούμενο έτος, το ΑΠΚΥ κατάφερε, όχι μόνο να ανταποκριθεί αποτελεσματικά, υποστηρίζοντας τα υφιστάμενα προγράμματα σπουδών του, αλλά και να προσφέρει, για το ακαδημαϊκό έτος 2011-2012, τέσσερα νέα προγράμματα, διευρύνοντας περισσότερο τα αντικείμενα των σύγχρονων σπουδών που παρέχει. Επιδίωξη του ΑΠΚΥ είναι η προετοιμασία των φοιτητών του για μια ποικιλία σταδιοδρομιών, ώστε να ανταποκρίνονται τόσο στα νέα δεδομένα της επιστήμης, όσο και της πραγματικότητας που αντιμετωπίζουμε διεθνώς, αλλά και τοπικά.

Στα εννέα μεταπτυχιακά και ένα πτυχιακό πρόγραμμα σπουδών που το ΑΠΚΥ προσφέρει για το ακαδημαϊκό έτος 2011-12, φοιτούν 2500 σπουδαστές από την Κύπρο και το εξωτερικό. Στόχος παραμένει η συνέχιση της ανοδικής μας πορείας, ώστε το Ανοικτό Πανεπιστήμιο της Κύπρου να καταξιωθεί ως ένα αξιόλογο Πανεπιστήμιο στην Ευρώπη, τη Μέση Ανατολή, αλλά και ευρύτερα.

Παρά την υποστελέχωσή του, το Πανεπιστήμιο ανταποκρίθηκε πλήρως στις ανάγκες του αυξανόμενου αριθμού φοιτητών του, δίνοντας έμφαση στη συστηματική και έγκαιρη πληροφόρηση, την αгаστή συνεργασία και την ουσιαστική επικοινωνία μαζί τους. Για την περαιτέρω διευκόλυνση και υποστήριξη των σπουδών τους, το ΑΠΚΥ στηριζόμενο στις αξιόλογες υφιστάμενες υποδομές, προχώρησε στην περαιτέρω αναβάθμιση και ανάπτυξή τους. Στην ήδη πρωτοποριακή και μια από τις καλύτερες πλατφόρμες τηλεκπαίδευσης διεθνώς που διαθέτει, η οποία προσφέρει υπηρεσίες σύγχρονης και ασύγχρονης εξ αποστάσεως εκπαίδευσης, προστέθηκαν νέα εργαλεία που διευρύνουν τις δυνατότητές της, προς όφελος τόσο των φοιτητών όσο και των διδασκόντων.

Σε ό,τι αφορά στα έργα υποδομής και ανάπτυξης, το Πανεπιστήμιο έχει, κατά το 2011, να επιδείξει αξιόλογη πρόοδο. Μέσω των διαρθρωτικών ταμείων της ΕΕ, το ΑΠΚΥ διεκδίκησε και διασφάλισε τη χρηματοδότηση έργων όπως το e-University, που έχει ως στόχο την ηλεκτρονική οργάνωση των υπηρεσιών του. Η ολοκλήρωση του έργου αυτού μέσα στα επόμενα έτη, θα οδηγήσει στην ακόμη μεγαλύτερη βελτίωση και αναβάθμιση των υπηρεσιών του ΑΠΚΥ, σε όλα τα επίπεδα.

Η ανάγνωση του παρόντος απολογισμού για το 2011, ελπίζω να σας βοηθήσει να γνωρίσετε καλύτερα τις εκπαιδευτικές, ερευνητικές και διοικητικές δραστηριότητες του Πανεπιστημίου μας. Επίθυμία μας είναι να σας δείξει, ότι ο δρόμος μας, «ένας δρόμος γεμάτος περιπέτειες, γεμάτος γνώσεις» κατά τον ποιητή, είναι ένας δρόμος άοκνων προσπαθειών από όλους μας για το μέγιστο και καλύτερο αποτέλεσμα.

Χριστόφορος Χριστοδουλίδης
Διευθυντής Διοίκησης και Οικονομικών

/01 ΤΟ ΑΝΟΙΚΤΟ ΠΑΝΕΠΙΣΤΗΜΙΟ ΚΥΠΡΟΥ

Η ίδρυση του Ανοικτού Πανεπιστημίου Κύπρου το 2002, προέκυψε ως αναγκαιότητα των συντελούμενων παγκοσμίως κοινωνικών και οικονομικών αλλαγών και ιδιαίτερα της ανάγκης για συνεχή εκπαίδευση και κατάρτιση υψηλού επιπέδου στη χώρα μας. Η ουσιαστική έναρξη της λειτουργίας του έγινε το 2006, με την υποδοχή των πρώτων φοιτητών του: 162 σπουδαστές σε 2 μεταπτυχιακά προγράμματα σπουδών.

Ως το δεύτερο κατά σειρά ίδρυσης κρατικό Πανεπιστήμιο της χώρας, το ΑΠΚΥ έχει συμβάλει ουσιαστικά και πρωτοποριακά στον εμπλουτισμό του εκπαιδευτικού συστήματος της ανώτατης εκπαίδευσης της Κύπρου, μέσω της μεθοδολογίας της **ανοικτής και εξ αποστάσεως εκπαίδευσης**, την οποία και έχει υιοθετήσει. Μέσω αυτής της μεθοδολογίας, προσφέρει προπτυχιακές και μεταπτυχιακές σπουδές υψηλού επιπέδου σε ενήλικες φοιτητές, καλύπτοντας διαφορετικά γνωστικά αντικείμενα. Ουσιαστικά, το ΑΠΚΥ προσφέρει ευκαιρίες τριτοβάθμιας εκπαίδευσης σε όσους ενδιαφέρονται να σπουδάσουν για πρώτη φορά, αλλά και σε ήδη κατόχους πανεπιστημιακού πτυχίου που επιδιώκουν να διευρύνουν τις γνώσεις τους σε μεταπτυχιακό επίπεδο ή/και σε νέα γνωστικά αντικείμενα, τα οποία ενδεχομένως θα τους είναι χρήσιμα στην προσωπική και επαγγελματική τους ανέλιξη και πορεία.

Ο σκοπός, η δομή, η εκπαιδευτική μεθοδολογία, επίσης οι ιδιαιτερότητες και οι δυνατότητές του – εκπαιδευτικές και λειτουργικές – καθιστούν το Ανοικτό Πανεπιστήμιο Κύπρου σημαντικό εργαλείο εκπαιδευτικής αλλά και εξωτερικής πολιτικής, με σημαντικά και άμεσα οφέλη για την Κυπριακή Δημοκρατία, η οποία, με όχημα το ΑΠΚΥ, μπορεί να καταστεί Περιφερειακό Κέντρο Εκπαίδευσης και Επιστημονικής Έρευνας και Καινοτομίας, με διεθνή επιρροή και ακτινοβολία.

Το Ανοικτό Πανεπιστήμιο Κύπρου είναι ισότιμο με όλα τα αναγνωρισμένα πανεπιστήμια του κόσμου, ανεξάρτητα από τη μεθοδολογία που χρησιμοποιούν – συμβατική ή μη. Τα προγράμματά του είναι δομημένα με το σύστημα των Ευρωπαϊκών Πιστωτικών Μονάδων (**ECTS**) ενισχύοντας έτσι την κινητικότητα των φοιτητών, οι οποίοι μπορούν να μεταφέρουν τις διδακτικές τους μονάδες μέσα στον ευρωπαϊκό χώρο ανώτατης εκπαίδευσης.

Ανταποκρινόμενο στις διεθνείς εξελίξεις και σε ένα διαρκώς μεταβαλλόμενο περιβάλλον, το ΑΠΚΥ, πέρα από τις **ολοκληρωμένες σπουδές που οδηγούν στην απόκτηση αναγνωρισμένων τίτλων (πτυχία, μεταπτυχιακά, διδακτορικά)**, προσφέρει, στο πλαίσιο της Διά Βίου Μάθησης, και **κατάλληλα σχεδιασμένα προγράμματα κατάρτισης μικρότερης διάρκειας (αυτοτελείς Θεματικές Ενότητες προπτυχιακού και μεταπτυχιακού επιπέδου)**. Τα προγράμματα αυτά, παρέχουν τη δυνατότητα στους ενδιαφερόμενους να ενημερωθούν και να καταρτιστούν σε αντικείμενα αιχμής, τόσο κατά τη διάρκεια της επαγγελματικής τους σταδιοδρομίας, αλλά και ευρύτερα και να εξασφαλίσουν πιστοποιητικά παρακολούθησης ως τεκμηρίωση της επιτυχούς ολοκλήρωσής τους. Οι αυτοτελείς Θεματικές Ενότητες πιστώνονται με ECTS, επομένως η επιτυχής παρακολούθησή τους μπορεί να αναγνωριστεί αργότερα σε προγράμματα σπουδών στο ΑΠΚΥ ή σε οποιοδήποτε άλλο ευρωπαϊκό πανεπιστήμιο.

Το ΑΠΚΥ φιλοδοξεί να δώσει το δικό του στίγμα στον κυπριακό και ευρύτερο ευρωπαϊκό χώρο, προσφέροντας στους φοιτητές του ποιοτικές σπουδές μέσω σύγχρονης τεχνολογικής υποδομής και εξ αποστάσεως εκπαιδευτικής μεθοδολογίας που ανταποκρίνεται στις ανάγκες τους.

Εκτός από την παροχή σύγχρονης ποιοτικής εκπαίδευσης, το Ανοικτό Πανεπιστήμιο Κύπρου επικεντρώνει τις δραστηριότητές του και στην **προαγωγή της βασικής και εφαρμοσμένης έρευνας**. Τα μέλη της ακαδημαϊκής κοινότητας του ΑΠΚΥ, επιδιώκουν την ανάπτυξη έρευνας, για την εκπλήρωση του πρωτοποριακού ρόλου του Πανεπιστημίου, στο πλαίσιο της σύγχρονης επιστημονικής και τεχνολογικής εξέλιξης, παράλληλα με την καλλιέργεια του πολιτισμού και του ανθρωπισμού, με απώτερο στόχο την ανάπτυξη της Κυπριακής κοινωνίας και οικονομίας. Στρατηγική επιδίωξη είναι ακόμη η διευρυμένη συμμετοχή σε διεθνείς ερευνητικούς οργανισμούς και η περαιτέρω συνεργασία και εμπλοκή του ΑΠΚΥ σε ευρωπαϊκά και παγκόσμια δίκτυα ερευνητών. Υπό το πρίσμα αυτό, το Πανεπιστήμιο επιδιώκει την ουσιαστική συμμετοχή του στον εθνικό, ευρωπαϊκό και διεθνή χώρο έρευνας, με ειδικότερη έμφαση στους επιστημονικούς τομείς των προγραμμάτων σπουδών που προσφέρει, αλλά και ευρύτερα σε θέματα εξ αποστάσεως εκπαίδευσης και εκπαιδευτικής τεχνολογίας. Το ΑΠΚΥ δραστηριοποιείται σε ερευνητικά προγράμματα, τα οποία χρηματοδοτούνται είτε από την Ευρωπαϊκή Ένωση είτε από άλλες πηγές, εθνικές ή μη, ενώ αναπτύσσει δράσεις ανταλλαγής φοιτητών και ακαδημαϊκού και διοικητικού προσωπικού, στο πλαίσιο ευρωπαϊκών προγραμμάτων κινητικότητας, όπως το Erasmus και το Grundtvig.

Ακόμη ένας βασικός στρατηγικός στόχος του ΑΠΚΥ είναι να καταστεί ένα επιστημονικά καταξιωμένο περιφερειακό Πανεπιστήμιο με διεθνείς διασυνδέσεις και ακτινοβολία. **Στοχεύοντας σε διεθνείς συνεργασίες**, το Πανεπιστήμιο είναι ήδη μέλος σε σημαντικούς διεθνείς εκπαιδευτικούς οργανισμούς και πανεπιστημιακά δίκτυα, στοχεύει στην εδραίωση της ευρωπαϊκής του παρουσίας, ενώ παράλληλα προωθεί την υπογραφή διμερών συμφωνιών και μνημονίων συνεργασίας με Πανεπιστήμια και ερευνητικά κέντρα της Ευρώπης και τρίτων χωρών.



Αποστολή

- Η προσφορά ποιοτικής τριτοβάθμιας εκπαίδευσης εξ αποστάσεως.
- Η προαγωγή της επιστημονικής γνώσης και έρευνας υψηλού επιπέδου.
- Η προαγωγή της Διά Βίου Μάθησης (ΔΒΜ).
- Η ανάπτυξη τεχνολογικής υποδομής και εκπαιδευτικής μεθοδολογίας στην ανοικτή και εξ αποστάσεως μάθηση.
- Η σύζευξη με την κοινωνία και η προσφορά κοινωνικού και πολιτισμικού έργου.
- Η σύνδεση της επιστήμης με τις ανάγκες της κοινωνίας.

Στρατηγικοί Στόχοι

- Η παροχή σύγχρονων προγραμμάτων σπουδών υψηλής ποιότητας σε πτυχιακό, μεταπτυχιακό και διδακτορικό επίπεδο.
- Η παροχή αυτοτελών θεματικών ενοτήτων και προγραμμάτων κατάρτισης σύντομης διάρκειας στο πλαίσιο της Διά Βίου Μάθησης σε γνωστικά αντικείμενα αιχμής για επιμόρφωση, ανάπτυξη γνώσεων και δεξιοτήτων, επαγγελματική εξέλιξη και σταδιοδρομία.
- Η αξιοποίηση του ανοικτού συστήματος εισδοχής και η παροχή ευκαιριών εκπαίδευσης σε όλους, ανεξαρτήτως ηλικίας, χρόνου, τόπου διαμονής και ρυθμού μάθησης.
- Η ανάπτυξη συντονιστικού ρόλου στην εξ αποστάσεως εκπαίδευση στην Κύπρο, ως το μόνο αναγνωρισμένο ανοικτό και αποκλειστικά εξ αποστάσεως πανεπιστήμιο της χώρας.
- Η ανάπτυξη της επιστημονικής έρευνας σε τοπικό και διεθνές επίπεδο μέσω νέων ερευνητικών συνεργασιών.
- Η διασύνδεση με την αγορά εργασίας και τον παραγωγικό ιστό.
- Η επιστημονική και εκπαιδευτική καταξίωση του ΑΠΚΥ ως ένα σύγχρονο περιφερειακό Πανεπιστήμιο με διεθνή ακτινοβολία και ισχυρές πανεπιστημιακές συνεργασίες με πανεπιστήμια της Κύπρου, της Ευρώπης και τρίτων χωρών.
- Η βιώσιμη ανάπτυξη, η οικονομική αυτοδυναμία και η ενίσχυση της αποτελεσματικής λειτουργίας του Πανεπιστημίου.

Στρατηγικές Επιδιώξεις

Για την Εκπαίδευση:

- Η προσφορά υψηλής ποιότητας εκπαίδευσης που βασίζεται στη σύγχρονη μεθοδολογία της ανοικτής και εξ αποστάσεως μάθησης, η οποία δίνει την ευκαιρία σπουδών σε όλους τους πολίτες, ανεξάρτητα από ηλικία, υποχρεώσεις και χωρίς χωροχρονικούς περιορισμούς.
- Ο σχεδιασμός και η προσφορά καινοτόμων και εξειδικευμένων προγραμμάτων σπουδών που είναι προσαρμοσμένα στη στοχοθεσία της Πολιτείας, τις ανάγκες των πολιτών και της σύγχρονης οικονομίας της γνώσης.
- Η ανάπτυξη και εδραίωση συνεργασιών με ευρωπαϊκά και διεθνή ιδρύματα ανώτατης εκπαίδευσης, με στόχο την από κοινού ανάπτυξη προγραμμάτων σπουδών, την ανταλλαγή τεχνογνωσίας, φοιτητών και μελών ακαδημαϊκού και διοικητικού προσωπικού.
- Το άνοιγμα στις γειτονικές χώρες της Μέσης Ανατολής και της Νοτιοανατολικής Μεσογείου, ώστε το ΑΠΚΥ να συμβάλει στη διεύρυνση του ευρωπαϊκού προσώπου της χώρας και στο να καταστεί η Κύπρος διεθνές ή περιφερειακό κέντρο εκπαίδευσης.
- Η ανάπτυξη επιτελικού ρόλου συντονιστή στην εξ αποστάσεως εκπαίδευση στην Κύπρο.

Για την Έρευνα:

- Η ενεργός εμπλοκή του ακαδημαϊκού προσωπικού του Πανεπιστημίου και η συμμετοχή στα ερευνητικά τεκταινόμενα εντός Κύπρου, αλλά και σε ευρωπαϊκό επίπεδο.
- Η συνεργασία με ευρωπαϊκά και διεθνή πανεπιστήμια, ερευνητικά κέντρα και οργανισμούς, με στόχο την από κοινού ανάπτυξη ερευνητικών προγραμμάτων.
- Η ενίσχυση της απασχόλησης νέων ερευνητών.
- Η συμβολή στην ανάπτυξη της τεχνολογίας για την εδραίωση της κοινωνίας της γνώσης και την εμπέδωση της μεθοδολογίας στην ανοικτή και εξ αποστάσεως εκπαίδευση.

Για την Κοινωνία:

- Η ανάπτυξη πρωτοβουλιών που εδραιώνουν το ρόλο και την προσφορά του ΑΠΚΥ ως πανεπιστημίου που προωθεί σημαντικά τη Διά Βίου Μάθηση στην κυπριακή κοινωνία, αλλά και ευρύτερα στον ελληνόφωνο χώρο.
- Η παροχή μέτρων στήριξης στους πολύτεκνους και σε άλλες ευπαθείς ομάδες του πληθυσμού με απαλλαγή ή μειωμένη καταβολή διδάκτρων.
- Η παροχή πανεπιστημιακής εκπαίδευσης και κατάρτισης σε άτομα με ιδιαιτερότητες, των οποίων η πρόσβαση στη γνώση εμποδίζεται από φυσικά αίτια και εμμέσως η συμβολή στη μείωση του φαινομένου του κοινωνικού αποκλεισμού.
- Η ουσιαστική συμμετοχή στην οικονομική, κοινωνική και πολιτιστική ζωή της Κύπρου πρωτίστως, αλλά και της Ελλάδος.
- Η προαγωγή της Διά Βίου Μάθησης.

Για το Εργασιακό Περιβάλλον:

- Η ανάπτυξη ενός περιβάλλοντος που ελκύει και διατηρεί άρτια καταρτισμένο και εξειδικευμένο προσωπικό, ακαδημαϊκό και διοικητικό, ικανό να ολοκληρώνει έργα με επιτυχία και να αναλαμβάνει πρωτοβουλίες, με επιστημονική και ηθική δεοντολογία.
- Η λήψη μέτρων για την ανάπτυξη και συνεχή επιμόρφωση του προσωπικού των διοικητικών υπηρεσιών.
- Η διασφάλιση ενός ασφαλούς και υγιούς εργασιακού περιβάλλοντος και βιώσιμων εργασιακών συνθηκών που ωφελούν το προσωπικό του Πανεπιστημίου.



Το Ανοικτό Πανεπιστήμιο Κύπρου, στα έξι μόλις χρόνια λειτουργίας του (2006-2011), κατάφερε να εδραιωθεί στις συνειδήσεις των πολιτών ως το κατ' εξοχήν πανεπιστήμιο διά βίου μάθησης στη χώρα μας, και παράλληλα να είναι, το μεγαλύτερο Πανεπιστήμιο της Κύπρου σε αριθμό μεταπτυχιακών φοιτητών.

Κύριες αναπτυξιακές και άλλες δράσεις για το έτος 2011

Κατά τη διάρκεια του υπό ανασκόπηση έτους - 2011, το Πανεπιστήμιο εστίασε την αναπτυξιακή του δράση στα εξής σημεία:

- Το **σχεδιασμό και τη χάραξη πολιτικής** και στρατηγικής για την ανάπτυξη του, κατά την τετραετία, **2012-2015**.
- Την **προετοιμασία προσφοράς αγγλόφωνων προγραμμάτων σπουδών** που θα προσφερθούν από το ακαδημαϊκό έτος 2012-13, με στόχο τη διεθνοποίηση του Πανεπιστημίου και τη λειτουργία του ως ποιοτικός πόλος προσέλκυσης αλλοδαπών φοιτητών.
- Το **σχεδιασμό νέων προγραμμάτων σπουδών** στην ελληνική γλώσσα που θα προσφερθούν από το ακαδημαϊκό έτος **2012-13**, και τα οποία καλύπτουν εκπαιδευτικές ανάγκες της Κυπριακής κοινωνίας και οικονομίας, αλλά και ευρύτερα.
- Την **προώθηση της ουσιαστικής σύμπραξης** και συνεργασίας του Πανεπιστημίου με **ξένα ανώτατα εκπαιδευτικά ιδρύματα**, κυρίως μέσω της προσφοράς διαπανεπιστημιακών προγραμμάτων σπουδών (έναρξη συνεργασίας με το Saint Louis University των ΗΠΑ από το ακαδημαϊκό έτος 2012-13).
- Τη **διεύρυνση και ανάπτυξη ερευνητικών προγραμμάτων** σε τοπικό και ευρωπαϊκό επίπεδο.
- Τη **σύσταση Επιτροπών Συγκλήτου και Συμβουλίου** με στόχο την εύρυθμη λειτουργία του Ιδρύματος.

- Τη **λειτουργία ερευνητικών εργαστηρίων** στους τομείς του Περιβάλλοντος (Περιβαλλοντική Χαρτογράφηση), της Εκπαιδευτικής Τεχνολογίας, των Τηλεπικοινωνιών και της Τεχνητής Νοημοσύνης.
- Την **αλλαγή του συστήματος εισδοχής φοιτητών** που, από το ακαδημαϊκό έτος 2012-13, πραγματοποιείται – όπου απαιτείται - με κλήρωση μεταξύ όσων υποψηφίων πληρούν τις ελάχιστες τυπικές προϋποθέσεις εισδοχής σε κάθε πρόγραμμα σπουδών.
- Την **αναθεώρηση της πολιτικής του Πανεπιστημίου για τα διαχειριστικά έξοδα** των προπτυχιακών προγραμμάτων σπουδών, καθώς και τις αμοιβές των μελών Συνεργαζόμενου Εκπαιδευτικού Προσωπικού (ΣΕΠ) και τη διάρκεια απασχόλησής τους.
- Την **κατάρτιση ουσιαστών Κανονισμών και Εσωτερικών Κανονισμών (Κανόνων)**, πέραν όσων έχουν ψηφιστεί κατά το 2010, που να διέπουν το θεσμικό πλαίσιο λειτουργίας του Πανεπιστημίου, ώστε να προωθηθούν εντός του 2012, μέσω του αρμόδιου υπουργείου, στο Υπουργικό Συμβούλιο και τη Βουλή των Αντιπροσώπων για ψήφιση.
- Την **πλήρωση των κενών θέσεων ακαδημαϊκού και διοικητικού προσωπικού** που περιλαμβάνονται στον προϋπολογισμό του έτους, για την αποτελεσματικότερη λειτουργία του Πανεπιστημίου.
- Την **απρόσκοπτη υλοποίηση του συγχρηματοδοτούμενου** από το Ευρωπαϊκό Ταμείο Περιφερειακής Ανάπτυξης (ΕΤΠΑ) έργου, **Ηλεκτρονικό Πανεπιστήμιο (e-University)**.
- Τον **επανασχεδιασμό και την έναρξη λειτουργίας του νέου ιστότοπου** του Πανεπιστημίου από τον Οκτώβριο του 2011, στην ελληνική και αγγλική γλώσσα.

- * Το ΑΠΚΥ προχώρησε στη χάραξη της Στρατηγικής Ανάπτυξης για το 2012-2015
- * Σχεδιάζονται προγράμματα σπουδών που θα προσφερθούν από το ακαδημαϊκό έτος 2012-13 στην Αγγλική γλώσσα
- * Το Πανεπιστήμιο συνεχίζει την απρόσκοπτη υλοποίηση του συγχρηματοδοτούμενου από το Ευρωπαϊκό Ταμείο Περιφερειακής Ανάπτυξης έργου, Ηλεκτρονικό Πανεπιστήμιο (e-University).

Επιπλέον, μέσα στο 2012, το ΑΠΚΥ σχεδιάζει να:

- αναπτύξει ακόμα περαιτέρω τις συνεργασίες του με Πανεπιστήμια, ερευνητικούς και άλλους φορείς της Κύπρου, της Ευρώπης αλλά και διεθνώς,
- εδραιώσει έναν επιτελικό ρόλο συντονιστή στην εξ αποστάσεως εκπαίδευση στην Κύπρο,
- ενδυναμώσει τη βασική και θεωρητική έρευνα και να αξιοποιήσει στο έπακρο τις πηγές χρηματοδότησης από εθνικούς και ευρωπαϊκούς πόρους για ερευνητικά προγράμματα και δραστηριότητες,
- προσφέρει, για το ακαδημαϊκό έτος 2012-13, δύο νέα προγράμματα σπουδών στην ελληνική γλώσσα (περιλαμβανομένου και 2ου προπτυχιακού προγράμματος σπουδών) και για πρώτη φορά προγράμματα σπουδών και στην Αγγλική, με στόχο την προσέλκυση ξένων φοιτητών,
- ενεργοποιήσει τη διαδικασία σχεδιασμού νέων προγραμμάτων σπουδών, σε προπτυχιακό και μεταπτυχιακό επίπεδο, για το ακαδημαϊκό έτος 2013-14,
- να ενισχύσει παράλληλα τα υφιστάμενα προγράμματα σπουδών του και να ενεργοποιήσει διαδικασίες για την εξωτερική αξιολόγηση δύο, τουλάχιστον, εξ αυτών,
- να λειτουργήσει Γραφείο Διασύνδεσης με τον Επιχειρηματικό Κόσμο, στο πλαίσιο έργου που συγχρηματοδοτείται από το Ευρωπαϊκό Κοινωνικό Ταμείο (ΕΚΤ).



ΤΟ ΑΠΚΥ ΜΕ ΜΙΑ ΜΑΤΙΑ

Το Ανοικτό Πανεπιστήμιο Κύπρου στηρίζεται στη(ν):

- Καινοτομία
- Προσαρμοστικότητα
- Ευελιξία
- Μεθοδικότητα και Στρατηγικό Σχεδιασμό
- Τεχνολογία και τις Εφαρμογές της

και προσφέρει:

- Υψηλής ποιότητας σπουδές
- Επιστημονική και επαγγελματική επάρκεια στην εκπαίδευση των φοιτητών του
- Αξιόπιστο ερευνητικό έργο
- Αποτελεσματικότητα και αξιοπιστία στις υπηρεσίες
- Απλότητα, αμεσότητα και έλλειψη γραφειοκρατίας στις διαδικασίες

με έμφαση σε αξίες και αρχές όπως η:

- Ποιότητα στις υπηρεσίες, στην εκπαιδευτική δραστηριότητα και στις οργανωτικές διαδικασίες
- Βιωσιμότητα, οικονομική αλλά και στο σχεδιασμό και την ανάπτυξη των δραστηριοτήτων και διαδικασιών
- Συνεργασία ως μέρος της συνολικής οργανωτικής προσέγγισης, καθώς και μεταξύ φοιτητών, ακαδημαϊκού και διοικητικού προσωπικού
- Συμμετοχή ολόκληρης της πανεπιστημιακής κοινότητας στην ανάπτυξη και πρόοδο του ΑΠΚΥ

Είναι μέλος στους παρακάτω διεθνείς οργανισμούς και πανεπιστημιακά δίκτυα:

EADTU:	European Association of Distance Teaching Universities
EDEN:	European Distance and e-Learning Network
EAEC:	European Association of Erasmus Coordinators
EURASHE:	European Association of Institutions in Higher Education
ICDE:	International Council for Open and Distance Education
ΕΓΚ:	Ευρωπαϊκό Γραφείο Κύπρου
EFQUEL:	European Foundation for Quality in e-Learning
EUCEN:	European Association for University Lifelong Learning
EUA:	European University Association ¹

¹ Μέσω της Συνόδου Πρυτάνεων των Πανεπιστημίων της Κύπρου

Αριθμοί και Δεδομένα κατά το ακαδημαϊκό έτος 2011-2012

Σχολές και Προγράμματα :

3	σχολές
1	πτυχιακό πρόγραμμα σπουδών
9	μεταπτυχιακά προγράμματα σπουδών
8	διδακτορικά προγράμματα
12	αυτοτελείς θεματικές ενότητες

Φοιτητές :

2.390	φοιτητές/τριες εγγεγραμμένοι στις αρχές του ακαδημαϊκού έτους
235	απόφοιτοι προγραμμάτων σπουδών (+219 αποφοιτήσαντες στην τελετή αποφοίτησης του ακαδημαϊκού έτους 2010-2011)

Έρευνα :

23	τρέχοντα ερευνητικά προγράμματα
26	ολοκληρωμένα ερευνητικά προγράμματα (2006 - 2010)
12	μεταπτυχιακοί συνεργάτες έρευνας
50	άρθρα σε επιστημονικά περιοδικά
23	βιβλία και κεφάλαια βιβλίων
36	συμμετοχές σε πρακτικά συνεδρίων
6	άλλες δραστηριότητες

Προσωπικό :

18	μέλη Διδακτικού Ερευνητικού Προσωπικού – ΔΕΠ
147	μέλη Συνεργαζόμενου Εκπαιδευτικού Προσωπικού – ΣΕΠ
75	μέλη διοικητικού προσωπικού

Διεθνείς Συνεργασίες :

> 60	με πανεπιστήμια και ερευνητικά κέντρα του εξωτερικού
9	πανεπιστημιακά δίκτυα

Προϋπολογισμός 2011 :

€12,34 εκ.	συνολικός προϋπολογισμός
€7,2 εκ.	κρατική χορηγία (58,3%)
€3,26 εκ.	δίδακτρα (26,4%)
€1,88 εκ.	άλλα έσοδα (15,3%)

Διοικούσα Επιτροπή

Το έτος 2011 αποτελεί ορόσημο για το Ανοικτό Πανεπιστήμιο Κύπρου. Μετά από την επιτυχή πενταετή παρουσία της Προσωρινής Διοικούσας Επιτροπής, με πρόεδρο τον Καθηγητή του Πανεπιστημίου Κύπρου κ. Πάνο Ραζή, το ΑΠΚΥ εδραιώθηκε στον ελληνόφωνο χώρο της ανώτατης εκπαίδευσης και άρχισε να διανύει τη δική του παραγωγική και ουσιαστική διαδρομή, στην ανάπτυξη της γνώσης, της έρευνας και της καινοτομίας.

Την 1η Απριλίου 2011, το Υπουργικό Συμβούλιο με απόφασή του με αρ. 71.912 διορίζει τη νέα Διοικούσα Επιτροπή του Ανοικτού Πανεπιστημίου Κύπρου, η οποία απαρτίζεται από πανεπιστημιακούς εκτός του ΑΠΚΥ, από μη πανεπιστημιακούς, καθώς και από καθηγητές του ίδιου του Πανεπιστημίου.

Σύνθεση Διοικούσας Επιτροπής

Πρόεδρος	Καθηγ. Χρίστου Κώστας
Αντιπρόεδρος Οικονομικών Θεμάτων	Καθηγ. Αναγιωτός Ανδρέας
Αντιπρόεδρος Ακαδημαϊκών Θεμάτων	Καθηγ. Ιωάννου Γιάννης
Μέλη	Αναπλ. Καθηγ. Γεωργής Γιώργος Αναπλ. Καθηγ. Θεοδώρου Μάμας Αναπλ. Καθηγ. Καζαμίας Γιώργος Καθηγ. Κερκίδης Πέτρος κ. Προκοπίου Κώστας κ. Προύντζος Χαράλαμπος κ. Χατζηγιαννάκης Μάριος Καθηγ. Χατζηλάκος Θανάσης

Όργανα Διοίκησης του Πανεπιστημίου:

Με βάση το νόμο που διέπει τη λειτουργία του, τα όργανα Διοίκησης του Ανοικτού Πανεπιστημίου Κύπρου, όταν αυτό αυτονομηθεί, είναι το Συμβούλιο, η Σύγκλητος, οι Πρυτανικές Αρχές και οι Κοσμητείες. Το Συμβούλιο ασκεί τις εξουσίες και εκτελεί τα καθήκοντα που προνοεί ο νόμος για την ίδρυση και λειτουργία του Ανοικτού Πανεπιστημίου Κύπρου, με κύρια ευθύνη τη διαχείριση και τον έλεγχο των οικονομικών και διοικητικών υποθέσεων. Η Σύγκλητος είναι το ανώτατο ακαδημαϊκό όργανο του Πανεπιστημίου και αποτελείται από τον Πρύτανη, ο οποίος είναι και Πρόεδρος της Συγκλήτου, τον Αντιπρύτανη, τους Κοσμητόρες και ένα μέλος του Διδακτικού Ερευνητικού Προσωπικού (ΔΕΠ) από κάθε Σχολή.

Η Κοσμητεία είναι το ανώτατο όργανο της Σχολής και αποτελείται από τον Κοσμήτορα – που είναι ο επικεφαλής της – και όλα τα μέλη ΔΕΠ της Σχολής. Ο Διευθυντής Διοίκησης και Οικονομικών διορίζεται από το Συμβούλιο και είναι επικεφαλής των Οικονομικών και Διοικητικών Υπηρεσιών του Ανοικτού Πανεπιστημίου.

Μέχρι την αυτονόμηση του Ανοικτού Πανεπιστημίου Κύπρου, τα καθήκοντα του Συμβουλίου, της Συγκλήτου και των Κοσμητειών των μη αυτόνομων Σχολών, ασκεί η Διοικούσα Επιτροπή.

Επιτροπές Συγκλήτου και Συμβουλίου:

Με στόχο τη βελτίωση της αποτελεσματικής λειτουργίας της Διοικούσας Επιτροπής, την αποφόρτιση του έργου της, και την ενεργό συμμετοχή του ακαδημαϊκού και διοικητικού προσωπικού στις διαδικασίες διαμόρφωσης πολιτικής και λήψης αποφάσεων, συστάθηκαν, εντός του 2011, οι πιο κάτω Επιτροπές, με εισηγητική προς τη Διοικούσα Επιτροπή αρμοδιότητα:

- Επιτροπή Βιβλιοθήκης, Εκπαιδευτικού Υλικού και Πληροφορικής
- Επιτροπή Διεθνών Σχέσεων
- Επιτροπή Έρευνας
- Επιτροπή Εσωτερικού Ελέγχου και Διαδικασιών
- Επιτροπή Κτηρίων και Ασφάλειας
- Επιτροπή Οικονομικών και Προσωπικού
- Επιτροπή Σπουδών

Ακαδημαϊκή Δομή και Προσωπικό:

Η Κοσμητεία είναι το ανώτατο όργανο της Σχολής και αποτελείται από τον Κοσμήτορα – που είναι ο επικεφαλής της – και όλα τα μέλη ΔΕΠ της Σχολής. Κατά το 2011, το Ανοικτό Πανεπιστήμιο Κύπρου αποτελείται από τρεις Σχολές:

- Ανθρωπιστικών & Κοινωνικών Επιστημών
- Θετικών και Εφαρμοσμένων Επιστημών
- Οικονομικών Επιστημών & Διοίκησης

Κάθε Σχολή προσφέρει Προγράμματα Σπουδών, σε πτυχιακό και μεταπτυχιακό (Μάστερ και διδακτορικό) επίπεδο.

Το 2011, το Διδακτικό Ερευνητικό Προσωπικό (ΔΕΠ) του ΑΠΚΥ αποτελείται από 18 μέλη πλήρους απασχόλησης όλων των βαθμίδων (Καθηγητές, Αναπληρωτές Καθηγητές, Επίκουρους Καθηγητές και Λέκτορες), ενώ το Συνεργαζόμενο Εκπαιδευτικό Προσωπικό (ΣΕΠ), που αποτελείται, κατά το υπό ανασκόπηση έτος από 147 μέλη, προσλαμβάνεται με συμβάσεις εργασίας ιδιωτικού δικαίου για περίοδο ενός ακαδημαϊκού έτους.

ΜΕΛΗ ΔΙΔΑΚΤΙΚΟΥ ΕΡΕΥΝΗΤΙΚΟΥ ΠΡΟΣΩΠΙΚΟΥ

Πρόγραμμα	Μέλος ΔΕΠ	Βαθμίδα ²
Διαχείριση & Προστασία Περιβάλλοντος	Βογιατζάκης Ιωάννης	Αναπλ. Καθηγητής
	Ευθυμιάδου Ασπασία (Σίσσυ)	Λέκτορας
Διοίκηση Μονάδων Υγείας	Θεοδώρου Μάμας	Αναπλ. Καθηγητής
	Παυλάκης Ανδρέας	Λέκτορας
	Τάλιας Μιχάλης	Λέκτορας
Ελληνική Γλώσσα & Λογοτεχνία	Τσιπλάκου Σταυρούλα	Αναπλ. Καθηγήτρια
Επικοινωνία & Δημοσιογραφία	Ιορδανίδου Σοφία	Αναπλ. Καθηγήτρια
Επιστήμες της Αγωγής	Πασιαρδής Πέτρος	Καθηγητής
	Ζεμπύλας Μιχαλίνος	Αναπλ. Καθηγητής
	Γραβάνη Μαρία	Λέκτορας
Θεατρικές Σπουδές	Λιαπής Βάϊος	Αναπλ. Καθηγητής
Πληροφοριακά & Επικοινωνιακά Συστήματα	Χατζηλάκος Θανάσης	Καθηγητής
	Σταύρου Σταύρος	Επικ. Καθηγητής
	Μιχαήλ Λοΐζος	Λέκτορας
Σπουδές στον Ελληνικό Πολιτισμό	Ευθυμιάδης Στέφανος	Αναπλ. Καθηγητής
	Καραϊσκού Βάγια	Επικ. Καθηγήτρια
	Πετρίδης Αντώνης	Επικ. Καθηγητής
	Δεληγιαννάκης Γιώργος	Λέκτορας

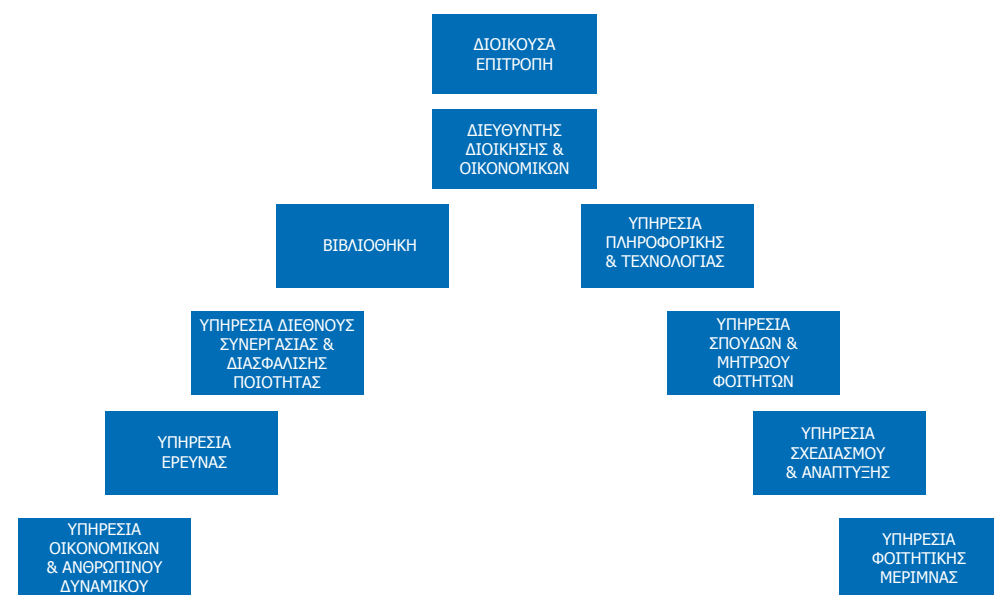
² Στοιχεία στις 31 Δεκεμβρίου 2011

Διοικητική Δομή:

Αποστολή των Διοικητικών Υπηρεσιών (βλ. Ενότητα 7 της παρούσας Έκθεσης) είναι η συνεχής υποστήριξη της διδασκαλίας, της έρευνας και της κοινωνικής παροχής του Ανοικτού Πανεπιστημίου, η αποτελεσματική στήριξη της πανεπιστημιακής κοινότητας και η προώθηση διαδικασιών εκσυγχρονισμού και βελτίωσης της απόδοσης των μεθόδων εργασίας.

Η διοικητική δομή του Πανεπιστημίου απεικονίζεται στο οργανόγραμμα που ακολουθεί.

ΟΡΓΑΝΟΓΡΑΜΜΑ ΔΙΟΙΚΗΤΙΚΩΝ ΥΠΗΡΕΣΙΩΝ



Οικονομική Διαχείριση

Η ορθολογιστική αξιοποίηση των οικονομικών πόρων του Πανεπιστημίου και η εύρυθμη και σύννομη λειτουργία του, είναι βασική προτεραιότητα της Διοίκησης του Ανοικτού Πανεπιστημίου Κύπρου.

Προϋπολογισμός για το έτος 2011:

€12,34 εκ.	συνολικός προϋπολογισμός
€7,2 εκ.	κρατική χορηγία (58,3%)
€3,26 εκ.	δίδακτρα (26,4%)
€1,88 εκ.	άλλα έσοδα (15,3%)

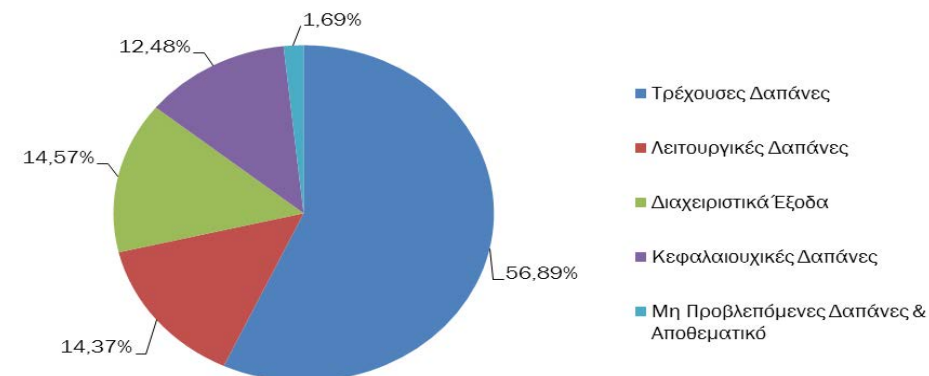
Οι συνολικές δαπάνες του Ανοικτού Πανεπιστημίου Κύπρου για το 2011 ανήλθαν σε €9.045.832, εκ των οποίων €5.146.583 (ποσοστό 56,9%) αφορούν σε τρέχουσες δαπάνες, δηλαδή τις αμοιβές και τα άλλα ωφελήματα του ακαδημαϊκού και διοικητικού προσωπικού του ΑΠΚΥ.

Το σύνολο των λειτουργικών δαπανών για το 2011 ανήλθε σε €1.300.177 που αντιστοιχεί στο 14,4% περίπου των συνολικών δαπανών του έτους. Οι δαπάνες για τα διαχειριστικά έξοδα του Πανεπιστημίου αφορούσαν κυρίως σε ερευνητικά προγράμματα, συνέδρια, συνδρομές, δαπάνες συντήρησης και άλλα γενικά διαχειριστικά έξοδα και ανήλθαν σε €1.317.732 (ποσοστό 14,6% των συνολικών δαπανών).

Οι κεφαλαιουχικές δαπάνες για το έτος 2011 ανήλθαν σε €1.128.859, που αντιστοιχεί στο 12,5% του συνόλου των δαπανών του έτους, ενώ οι μη προβλεπόμενες δαπάνες και το αποθεματικό του Πανεπιστημίου ανήλθε σε €152.480, ποσοστό 1,6% των συνολικών δαπανών για το έτος 2011.

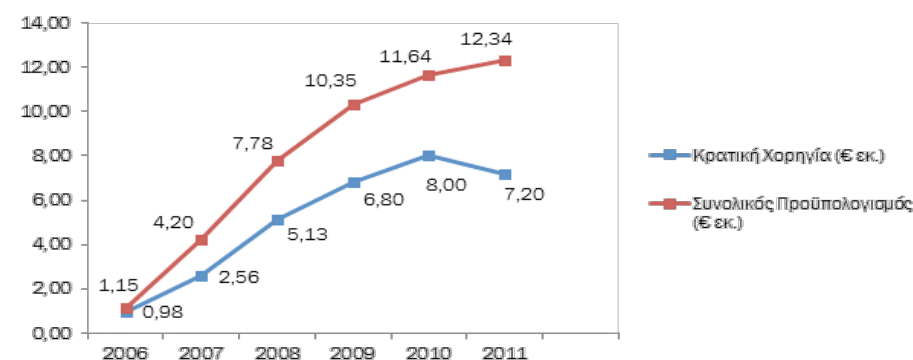
Η αναλυτική κατάσταση δαπανών για το έτος 2011 παρουσιάζεται στο **Παράρτημα Ι**.


Διάγραμμα 1: Δαπάνες κατά Κεφάλαιο για το έτος 2011



Ως δημόσιο πανεπιστήμιο, το Ανοικτό Πανεπιστήμιο Κύπρου στηρίζεται σημαντικά στην κρατική χορηγία για τη λειτουργία και ανάπτυξη του, όπως για παράδειγμα για την έγκριση νέων Σχολών και τη δημιουργία νέων θέσεων ακαδημαϊκού και διοικητικού προσωπικού. Οι προϋπολογισμοί της εξαιτούς λειτουργίας του, 2006-2011, δείχνουν τις προοπτικές ανάπτυξης του Πανεπιστημίου που ως επί το πλείστον πανεπιστήμιο μεταπτυχιακών σπουδών αυξάνει χρόνο με το χρόνο τους αριθμούς των φοιτητών του και ανάλογα τα έσοδα από δίδακτρα.

Διάγραμμα 2: Προϋπολογισμοί ΑΠΚΥ 2006-2011





/02 ΣΠΟΥΔΕΣ
ΣΤΟ ΑΝΟΙΚΤΟ
ΠΑΝΕΠΙΣΤΗΜΙΟ
ΚΥΠΡΟΥ

Εκπαιδευτική Μεθοδολογία:

Το Ανοικτό Πανεπιστήμιο Κύπρου είναι ένα σύγχρονο ίδρυμα ανώτατης εκπαίδευσης που **προσφέρει τη γνώση με ευελιξία, καταργώντας χρονικούς και γεωγραφικούς περιορισμούς**, δίνοντας έτσι τη δυνατότητα στους πολίτες να εκπαιδεύονται και να φοιτούν σε ποιοτικά προγράμματα σπουδών προπτυχιακού και μεταπτυχιακού επιπέδου, ακόμη και όσοι δεν μπορούν να παρακολουθούν σε καθημερινή βάση μαθήματα και διδασκαλίες.

Πρόκειται για μια σύγχρονη εκπαιδευτική μεθοδολογία που αναπτύσσεται στο πλαίσιο της Διά Βίου Μάθησης, όπου Διδακτικό Ερευνητικό Προσωπικό (ΔΕΠ), αλλά και Συνεργαζόμενο Εκπαιδευτικό Προσωπικό (ΣΕΠ), ως μεταδότες της γνώσης, ασκούν τα εκπαιδευτικά τους καθήκοντα από απόσταση, βοηθώντας και αξιολογώντας τους εκπαιδευόμενους.

Τα προγράμματα σπουδών του Ανοικτού Πανεπιστημίου είναι δομημένα στη βάση των Θεματικών Ενότητων (Θ.Ε.). Μία Θεματική Ενότητα καλύπτει πλήρως ένα συγκεκριμένο γνωστικό αντικείμενο σε πτυχιακό ή μεταπτυχιακό επίπεδο και περιλαμβάνει τη διδακτική ύλη αντίστοιχη 2-3 εξαμηνιαίων μαθημάτων ενός συμβατικού πανεπιστημίου. Ενώ μέχρι και το 2010, όλα τα προγράμματα σπουδών του Πανεπιστημίου προσφέρονταν στη βάση ετήσιων Θεματικών Ενότητων, από το ακαδημαϊκό έτος 2011-12, δύο από τα προγράμματα σπουδών του ΑΠΚΥ – «Διοίκηση Μονάδων Υγείας» και «Πληροφοριακά και Επικοινωνιακά Συστήματα» - προσφέρονται με βάση το εξαμηνιαίο σύστημα σπουδών.

Από το ακαδημαϊκό έτος 2011 – 2012 προγράμματα σπουδών του ΑΠΚΥ προσφέρονται με βάση το εξαμηνιαίο αντί το ετήσιο σύστημα σπουδών

Οι Θεματικές Ενότητες όλων των προγραμμάτων σπουδών αποτιμώνται με τους όρους των γνωστικών αποτελεσμάτων που προάγουν και των δεξιοτήτων που καλλιεργούν, στη βάση του συστήματος των Ευρωπαϊκών Πιστωτικών Μονάδων (**ECTS credits**). Για την απόκτηση πτυχίου απαιτείται η συμπλήρωση τουλάχιστον 240 ECTS, ενώ για απόκτηση μεταπτυχιακού τίτλου σπουδών επιπέδου Μάστερ απαιτείται η συμπλήρωση 90-120 ECTS. Η εφαρμογή του συστήματος των ECTS επιτρέπει στους φοιτητές να συνεχίσουν τις σπουδές τους σε άλλα Ευρωπαϊκά Πανεπιστήμια, με άμεση αναγνώριση των σπουδών τους στο ΑΠΚΥ, ή/και να μεταφέρουν διδακτικές μονάδες από άλλα Πανεπιστήμια και να αναγνωριστούν στο Ανοικτό Πανεπιστήμιο της Κύπρου.

Η κύρια γλώσσα διδασκαλίας του Πανεπιστημίου είναι η Ελληνική, αλλά στόχος της Διοίκησης του ΑΠΚΥ είναι να προσφερθούν προγράμματα σπουδών και στην Αγγλική γλώσσα, από το ακαδημαϊκό έτος 2012-13.

Οι σπουδές στο ΑΠΚΥ γίνονται από απόσταση, χωρίς την ανάγκη για τη φυσική παρουσία των φοιτητών σε αίθουσες διδασκαλίας. Κύριο μέσο παροχής της προσφερόμενης εκπαίδευσης είναι η **Πλατφόρμα Τηλεκπαίδευσης eClass**, στην οποία έχουν πρόσβαση όλοι οι φοιτητές και φοιτήτριες του Ανοικτού Πανεπιστημίου Κύπρου.

Διαδικασία φοίτησης:

Δημιουργούνται τμήματα για την κάθε Θ.Ε., ανάλογα με τον αριθμό των εγγεγραμμένων φοιτητών. Το κάθε τμήμα έχει το δικό του καθηγητή-σύμβουλο (tutor), ο οποίος το επιβλέπει, απαντάει σε ερωτήματα/απορίες των φοιτητών του, διορθώνει και αξιολογεί τις γραπτές εργασίες και γενικά παρακολουθεί την πρόοδό τους. Ταυτόχρονα, τους βοηθάει να συμμετέχουν ενεργά στην πορεία της διδασκαλίας και μάθησης, αξιοποιώντας τα εργαλεία (σύγχρονα και ασύγχρονα) που παρέχονται από την Πλατφόρμα Τηλεκπαίδευσης και τις άλλες ηλεκτρονικές και συμβατικές υπηρεσίες του Ανοικτού Πανεπιστημίου Κύπρου.

Ομαδικές Συμβουλευτικές Συναντήσεις (Ο.Σ.Σ.):

Σε ορισμένα συστήματα εξ αποστάσεως εκπαίδευσης δεν προβλέπεται η «πρόσωπο με πρόσωπο» επικοινωνία καθηγητών και φοιτητών. Κάποια άλλα εντάσσουν στην εκπαιδευτική τους πρακτική είτε άμεσες συναντήσεις της ομάδας φοιτητών είτε έμμεσες, μέσω τηλεδιασκέψεων. Το ΑΠΚΥ αξιοποιεί σήμερα και τις δύο επιλογές. Εκτός από τις τηλεδιασκέψεις/τηλεσυναντήσεις που πραγματοποιούνται μέσω της Πλατφόρμας Τηλεκπαίδευσης, μέρος της εκπαιδευτικής μεθοδολογίας στο ΑΠΚΥ είναι οι φοιτητές να συναντώνται και κατ' ιδίαν με τον καθηγητή-σύμβουλό τους κατά τη διάρκεια των σπουδών τους σε τακτά χρονικά διαστήματα. Για κάθε Θ.Ε. πραγματοποιούνται Ομαδικές Συμβουλευτικές Συναντήσεις (Ο.Σ.Σ.) σε συγκεκριμένο χρόνο και χώρο και αν είναι δυνατό στον τόπο διαμονής των φοιτητών.

Οι Ο.Σ.Σ. συντονίζονται από τον καθηγητή-σύμβουλο και κύριος σκοπός τους είναι η υποστήριξη των φοιτητών σε ακαδημαϊκά θέματα, όπως για παράδειγμα να αποσαφηνίσουν δυσνόητα σημεία και να κατανοήσουν πληρέστερα το γνωστικό αντικείμενο κάθε Θεματικής Ενότητας, καθώς και η περαιτέρω ενίσχυση ενός φιλικού κλίματος επικοινωνίας και συνεργασίας μεταξύ καθηγητή και φοιτητών. Η παρουσία στις Ο.Σ.Σ. που πραγματοποιούνται σε φυσικό χώρο, αν και είναι προαιρετική, κρίνεται ως πολύ βοηθητική για την ενίσχυση της εκπαιδευτικής διαδικασίας.

Γραπτές Εργασίες:

Για κάθε Θ.Ε. οι φοιτητές εκπονούν αριθμό γραπτών εργασιών, ανάλογα με το γνωστικό αντικείμενο που αξιολογούνται από το διδάσκοντα. Οι γραπτές εργασίες πρέπει να αποστέλλονται σε προκαθορισμένες ημερομηνίες με βάση το Ακαδημαϊκό Ημερολόγιο και στοχεύουν στο να δραστηριοποιούν το φοιτητή και να τον βοηθούν να τηρήσει το χρονοδιάγραμμα μελέτης.

Τελικές Εξετάσεις:

Στο πλαίσιο κάθε Θ.Ε. οι φοιτητές συμμετέχουν υποχρεωτικά, με τη φυσική τους παρουσία, στις τελικές γραπτές εξετάσεις. Η γραπτή εξέταση στο τέλος της ακαδημαϊκής περιόδου αποτελεί την τελική και πλέον ουσιαστική αξιολόγηση του φοιτητή για κάθε Θεματική Ενότητα.

Πλατφόρμα Τηλεκπαίδευσης eClass :

Στην εκπαιδευτική διαδικασία αξιοποιούνται τα εργαλεία τηλεκπαίδευσης που έχουν υλοποιηθεί στο ΑΠΚΥ, με εκπαιδευτικό υλικό σε έντυπη και ηλεκτρονική μορφή. Συγκεκριμένα, το Πανεπιστήμιο έχει αναπτύξει ένα ολοκληρωμένο περιβάλλον ηλεκτρονικής μάθησης, γνωστό ως **Πλατφόρμα Τηλεκπαίδευσης eClass**. Αυτή η πύλη υπηρεσιών τηλεκπαίδευσης αξιοποιεί ευρέως εφαρμογές ανοικτού κώδικα («open source»), με πυρήνα το λογισμικό Moodle. Η Πλατφόρμα Τηλεκπαίδευσης eClass, μεταξύ άλλων, προσφέρει υπηρεσίες Ασύγχρονης και Σύγχρονης Τηλεκπαίδευσης μέσω εξειδικευμένων εργαλείων για έρευνα και μελέτη, για έλεγχο πιθανής λογοκλοπής και για αξιολόγηση, ανατροφοδότηση και επικοινωνία. Προσφέρει επίσης εργαλεία Web 2.0 και υποστήριξη στην παραγωγή εκπαιδευτικού υλικού. Επιπλέον, στο ΑΠΚΥ, νέες τεχνολογίες ενσωματώνονται στην εκπαιδευτική διαδικασία με γοργό ρυθμό και αξιόλογο βαθμό αξιοποίησης.

Στο διαδικτυακό αυτό χώρο αναρτώνται πληροφορίες πρακτικής και διαδικαστικής φύσεως για το Πανεπιστήμιο και τα προγράμματα σπουδών του. Στην Πλατφόρμα Τηλεκπαίδευσης eClass αναφέρονται, μεταξύ άλλων, οι στόχοι κάθε προγράμματος, οι Θεματικές Ενότητες που περιλαμβάνει (διάρθρωση προγραμμάτων) και οι στόχοι κάθε μιας, η διδακτέα και εξεταστέα ύλη και το χρονοδιάγραμμα μελέτης και υποβολής γραπτών εργασιών. Μέσω της Πλατφόρμας Τηλεκπαίδευσης υποστηρίζεται η διαχείριση ψηφιακού εκπαιδευτικού υλικού (άξονας που το ΑΠΚΥ στοχεύει να αναπτύξει περαιτέρω μεσοπρόθεσμα), η διαδραστική αλληλεπίδραση και η δυνατότητα σύγχρονης και ασύγχρονης επικοινωνίας και συνεργασίας ανάμεσα στο Πανεπιστήμιο, τους φοιτητές και τους καθηγητές. Μέσω εξάλλου της Πλατφόρμας, οι φοιτητές υποβάλλουν τις γραπτές τους εργασίες και αξιολογούνται από τους διδάσκοντες. Φυσική παρουσία απαιτείται, στο παρόν στάδιο, μόνο στις τελικές, γραπτές εξετάσεις των Θεματικών Ενότητων των Προγραμμάτων Σπουδών του ΑΠΚΥ.

Οι διαδικασίες διδασκαλίας και μάθησης στο πλαίσιο της ανοικτής και εξ αποστάσεως εκπαίδευσης πραγματοποιούνται χρησιμοποιώντας την Πλατφόρμα Τηλεκπαίδευσης eClass του ΑΠΚΥ, μέσω της οποίας ο φοιτητής μπορεί:

- να έχει πρόσβαση στο ειδικά διαμορφωμένο εκπαιδευτικό υλικό,
- να αντλήσει όλες τις σχετικές πληροφορίες για τις Θεματικές Ενότητες που παρακολουθεί,
- να υποβάλει εργασίες και να ολοκληρώσει άλλες εκπαιδευτικές δραστηριότητες, καθώς και να λάβει ανατροφοδότηση για την πρόοδό του,
- να παρακολουθήσει διαλέξεις, μέσω του διαδικτύου, σε συγκεκριμένα ωράρια που καθορίζει ο καθηγητής,
- να έρθει σε επαφή με τον καθηγητή και τους συμμαθητές του μέσω σύγχρονης και ασύγχρονης τεχνολογίας (chat, video, forum),
- να ανταλλάξει ιδέες και απόψεις με άλλους φοιτητές που παρακολουθούν την ίδια Θεματική Ενότητα.

Πέραν των παραπάνω δυνατοτήτων και των υπηρεσιών σύγχρονης και ασύγχρονης τηλεκπαίδευσης, νέες τεχνολογίες ενσωματώνονται στην εκπαιδευτική διαδικασία με γοργό ρυθμό και αξιόλογο βαθμό αξιοποίησης από την πανεπιστημιακή κοινότητα του ΑΠΚΥ.



ΑΝΟΙΚΤΟ ΠΑΝΕΠΙΣΤΗΜΙΟ ΚΥΠΡΟΥ
eClass - Πλατφόρμα Τηλεκπαίδευσης



Προγράμματα Σπουδών

Το **ακαδημαϊκό έτος 2006-2007**, το ΑΠΚΥ δέχθηκε τους **πρώτους 162 φοιτητές** του, σε **δύο μεταπτυχιακά προγράμματα σπουδών**. Από τότε, το Πανεπιστήμιο διευρύνει συνεχώς τα προσφερόμενα προγράμμάτα του και προσελκύει αυξανόμενο αριθμό υποψηφίων φοιτητών κάθε έτος.

Το Ανοικτό Πανεπιστήμιο Κύπρου, επιδιώκει και παρέχει σπουδές υψηλής ποιότητας, μέσω ενός ευέλικτου και σύγχρονου συστήματος μάθησης, καλύπτοντας με τον πληρέστερο δυνατό τρόπο, όλα τα γνωστικά πεδία και αντικείμενα της κάθε επιστήμης που προσφέρει το ίδρυμα. Σε ένα παγκόσμιο περιβάλλον όπου οι προκλήσεις που καλείται κάθε χώρα να αντιμετωπίσει –κοινωνικές, οικονομικές, πολιτισμικές- είναι ουσιώδεις και σημαντικές, στόχος είναι η εκπαίδευση και κατάρτιση επιστημόνων και ικανών στελεχών, ώστε να ανταποκριθούν στις παρούσες και μελλοντικές ανάγκες της οικονομίας και της κοινωνίας σε εθνικό και διεθνές επίπεδο.

Το στίγμα του ακαδημαϊκού έτους 2011-12 δίνει:

- η προσφορά **τεσσάρων (4) νέων, μεταπτυχιακών προγραμμάτων σπουδών**,
- ο **σχεδιασμός πέντε (5) νέων προγραμμάτων** για την επόμενη ακαδημαϊκή χρονιά, 2012-13, και
- η **αύξηση του αριθμού νεοεισερχόμενων φοιτητών**.

Συγκεντρωτικά, για το ακαδημαϊκό έτος 2011-12, το ΑΠΚΥ προσφέρει τα ακόλουθα προγράμματα σπουδών με συνολικό αριθμό φοιτητών που προσεγγίζει τις 2.500:

	Πτυχίο	Μάστερ	Διδακτορικό
Σχολή Ανθρωπιστικών και Κοινωνικών Επιστημών:			
Ελληνική Γλώσσα και Λογοτεχνία		○	○
Επικοινωνία και Δημοσιογραφία		○	○
Επιστήμες της Αγωγής		○	○
Θεατρικές Σπουδές		○	○
Σπουδές στον Ελληνικό Πολιτισμό	○		○
Σχολή Θετικών και Εφαρμοσμένων Επιστημών:			
Διαχείριση και Προστασία Περιβάλλοντος		○	○
Πληροφοριακά και Επικοινωνιακά Συστήματα		○	○
Πληροφοριακά Συστήματα ³		○	
Σχολή Οικονομικών Επιστημών και Διοίκησης:			
Διοίκηση Επιχειρήσεων (MBA) με 2η ακαδημαϊκή κατεύθυνση την «Τραπεζική και Χρηματοοικονομική»		○	
Διοίκηση Μονάδων Υγείας		○	○

³ Για το ακαδημαϊκό έτος 2011-12 δεν προσφέρθηκαν θέσεις εισδοχής νέων φοιτητών στο πρόγραμμα «Πληροφοριακά Συστήματα», λόγω της μετεξέλιξής του στο πρόγραμμα «Πληροφοριακά και Επικοινωνιακά Συστήματα». Το πρόγραμμα αυτό συνέχισε τη λειτουργία του με φοιτητές/τριες που είχαν εισαχθεί κατά τα προηγούμενα έτη.

Αυτοτελείς Θεματικές Ενότητες

Πέραν των ολοκληρωμένων Προγραμμάτων Σπουδών του, το ΑΠΚΥ προσφέρει, στο πλαίσιο της Διά Βίου Μάθησης, Αυτοτελείς Θεματικές Ενότητες ειδικού ενδιαφέροντος, σύντομης διάρκειας, η επιτυχής παρακολούθηση των οποίων οδηγεί στην απόκτηση Πιστοποιητικού Προπτυχιακής/Μεταπτυχιακής Επιμόρφωσης. Τα προγράμματα αυτά καλύπτουν εκπαιδευτικές ανάγκες και παρέχουν τα απαραίτητα εφόδια σε άτομα που επιθυμούν να αναπτύξουν και εξειδικεύσουν τις γνώσεις τους και να αποκτήσουν νέα προσόντα και επαγγελματικές δεξιότητες, βελτιώνοντας έτσι το γνωστικό τους επίπεδο και ενισχύοντας το βαθμό ανταγωνιστικότητάς τους στην αγορά εργασίας.

Για το ακαδημαϊκό έτος 2011-12 προσφέρθηκαν οι παρακάτω αυτοτελείς Θεματικές Ενότητες, σε προπτυχιακό και μεταπτυχιακό επίπεδο:

Πτυχιακό Επίπεδο

- ICH: Introduction to the History of Cyprus

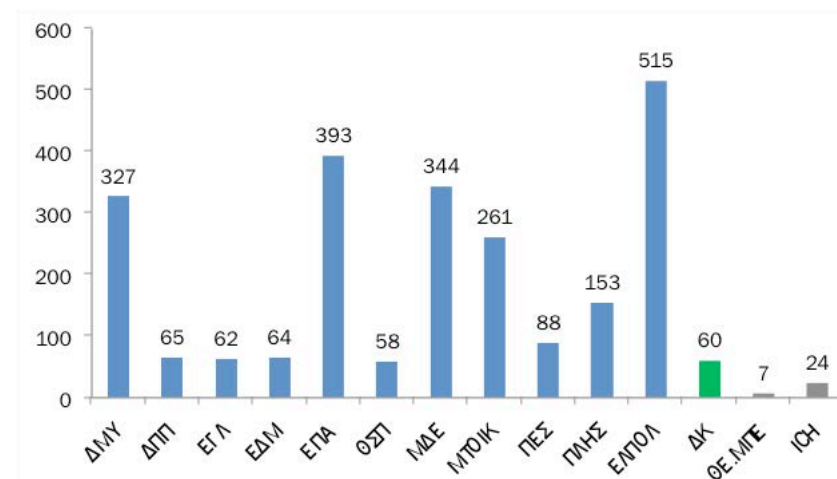
Μεταπτυχιακό Επίπεδο

- ΕΠΑ 63: Διδακτική των Φυσικών Επιστημών
- ΕΠΑ 64Κ: Συνεχιζόμενη Εκπαίδευση και Διά Βίου Μάθηση
- ΕΠΑ 65: Ανοικτή και Εξ Αποστάσεως Εκπαίδευση
- ΜΔΕ 50: Οργάνωση και Διοίκηση
- ΜΔΕ 51: Χρηματοοικονομική και Λογιστική
- ΜΔΕ 60: Ηγεσία και Λήψη Αποφάσεων
- ΜΔΕ 61: Μάρκετινγκ
- ΤΟΙΚ 50: Τραπεζικό Περιβάλλον
- ΤΟΙΚ 51: Τραπεζική Διοίκηση
- ΤΟΙΚ 60: Χρηματοοικονομική
- ΤΟΙΚ 61: Λογιστική

Αριθμοί και Δεδομένα

Κατά το ακαδημαϊκό έτος 2011-12 προσφέρθηκαν 1 προπτυχιακό και εννέα μεταπτυχιακά προγράμματα σπουδών, με δυνατότητα εκπόνησης διδακτορικής διατριβής. Συνολικά, 2.500 περίπου φοιτητές και φοιτήτριες ήταν εγγεγραμμένοι στα προγράμματα σπουδών του ΑΠΚΥ.

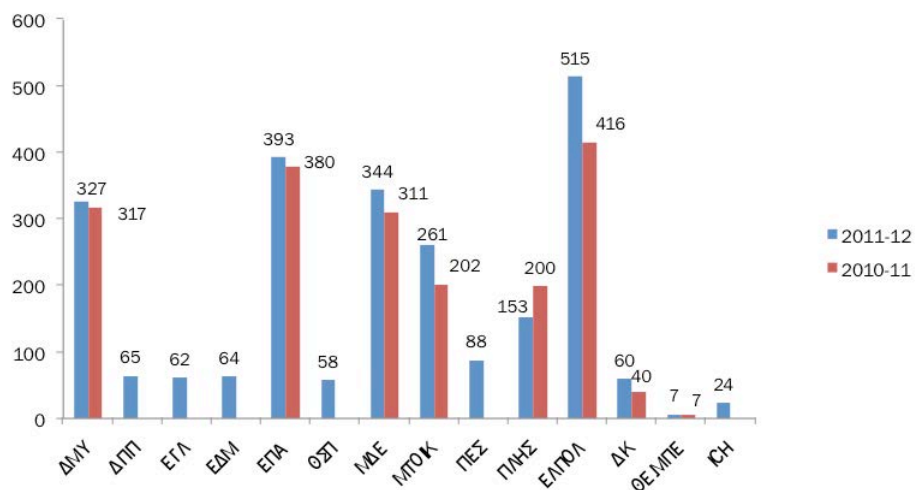
Διάγραμμα 3: Φοιτητές ανά Πρόγραμμα για το ακαδημαϊκό έτος 2011-2012



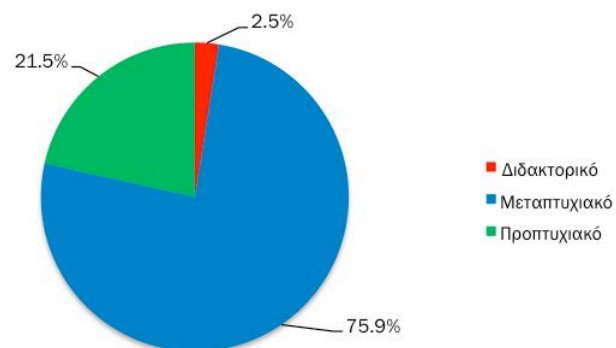
Υπόμνημα:

ΔΜΥ:	Διοίκηση Μονάδων Υγείας	ΜΔΕ:	Διοίκηση Επιχειρήσεων με κατεύθυνση «Διοίκηση Επιχειρήσεων»
ΔΠΠ:	Διαχείριση και Προστασία Περιβάλλοντος	ΜΤΟΙΚ:	Διοίκηση Επιχειρήσεων με κατεύθυνση «Τραπεζική και Χρηματοοικονομική»
ΕΓΛ:	Ελληνική Γλώσσα και Λογοτεχνία	ΠΕΣ:	Πληροφορικά και Επικοινωνιακά Συστήματα
ΕΔΜ:	Επικοινωνία και Δημοσιογραφία	ΠΛΗΣ:	Πληροφορικά Συστήματα
ΕΠΑ:	Επιστήμες της Αγωγής	ΕΛΠΟΛ:	Σπουδές στον Ελληνικό Πολιτισμό
ΘΣΠ:	Θεατρικές Σπουδές	ΔΚ:	Διδακτορικό
ΙΧΗ:	Introduction to the History of Cyprus	ΘΕ.ΜΠΕ:	Θεματικές Ενότητες Μεταπτυχιακού Επιπέδου

Διάγραμμα 4: Συγκριτικός πίνακας φοιτητών στα ακαδημαϊκά έτη 2010-11 και 2011-12



Διάγραμμα 5: Φοιτητές ανά επίπεδο σπουδών για το ακαδημαϊκό έτος 2011-2012



Διάγραμμα 6: Φοιτητές ανά Σχολή για το ακαδημαϊκό έτος 2011-2012



Νέα Προγράμματα Σπουδών σε εξέλιξη:

Στα άμεσα αναπτυξιακά σχέδια του Πανεπιστημίου εντάσσεται ο σχεδιασμός και η προσφορά μεταπτυχιακών προγραμμάτων στην Αγγλική, καθώς και η προσφορά νέων προγραμμάτων σπουδών σε πτυχιακό και μεταπτυχιακό επίπεδο, στην ελληνική γλώσσα.

Εντός του 2011, ολοκληρώθηκε ο σχεδιασμός των πιο κάτω προγραμμάτων που θα προσφερθούν από το ακαδημαϊκό έτος 2012-13:

- **Master of Business Administration (MBA)**, στην αγγλική γλώσσα
- **MSc in Information and Communications Systems**, στην αγγλική γλώσσα
- Μεταπτυχιακό στην **Πολιτική Υγείας και Σχεδιασμό Υπηρεσιών Υγείας**, στην ελληνική γλώσσα
- Διαπανεπιστημιακό μεταπτυχιακό πρόγραμμα σπουδών **MA in Educational Leadership**, σε συνεργασία με το Saint Louis University των ΗΠΑ
- Διαπανεπιστημιακό μεταπτυχιακό πρόγραμμα σπουδών **MA in Theory of Education/ Curriculum Development**, σε συνεργασία με το Saint Louis University των ΗΠΑ

Επιπλέον των ανωτέρω, από το ακαδημαϊκό έτος 2012-2013, η κατεύθυνση «Τραπεζική & Χρηματοοικονομική» του μεταπτυχιακού προγράμματος «Διοίκηση Επιχειρήσεων (MBA)» θα προσφέρεται ως ξεχωριστό, αυτόνομο μεταπτυχιακό πρόγραμμα. Στο MBA σχεδιάζεται και θα προσφερθεί από το 2012-2013, νέα ακαδημαϊκή κατεύθυνση στη «**Διοίκηση Επιχειρήσεων Αγροτροφίμων**», με την επιστημονική υποστήριξη του Ινστιτούτου Γεωργικών Ερευνών της Κύπρου.

Νέα Προγράμματα Σπουδών για το ακαδημαϊκό έτος 2012-13

Μεταπτυχιακό Πρόγραμμα: ΠΟΛΙΤΙΚΗ ΥΓΕΙΑΣ ΚΑΙ ΣΧΕΔΙΑΣΜΟΣ ΥΠΗΡΕΣΙΩΝ ΥΓΕΙΑΣ

Η προσφορά εξειδικευμένων γνώσεων και η καλλιέργεια δεξιοτήτων και στάσεων σε ένα εύρος επιστημονικών θεμάτων Πολιτικής Υγείας, μέσα από την ανάλυση της πολυπλοκότητας των συστημάτων υγείας από διαφορετικές οπτικές γωνίες. Το πρόγραμμα είναι σχεδιασμένο για άτομα με ενδιαφέρον εστιασμένο σε θέματα Πολιτικής Υγείας, Στρατηγικού Σχεδιασμού και Ηγεσίας στον τομέα των Υπηρεσιών Υγείας.

Το Πρόγραμμα απευθύνεται σε:

- Πτυχιούχους – αποφοίτους Σχολών / Τμημάτων (ΑΕΙ/ΑΤΕΙ), με συναφή με το περιεχόμενο του προγράμματος γνωστικά αντικείμενα (πτυχιούχους Επιστημών και Επαγγελματιών Υγείας, Ψυχολογίας, Κοινωνικών και Πολιτικών Επιστημών, Διοίκησης, Οικονομίας και Πληροφορικής).
- Στελέχη Υπηρεσιών, Οργανισμών και Εταιρειών Ασφάλισης και Υγείας του ευρύτερου δημόσιου και ιδιωτικού τομέα (Υπουργεία, Ασφαλιστικοί Οργανισμοί, Ασφαλιστικά Ταμεία, Ασφαλιστικές Εταιρείες, Οργανισμοί Τοπικής Αυτοδιοίκησης, Φαρμακευτικές Εταιρείες, Εταιρείες Ιατροτεχνολογικού Εξοπλισμού) στην Κύπρο, και την Ελλάδα κατά κύριο λόγο.
- Στελέχη Μονάδων Υγείας του Δημόσιου και Ιδιωτικού τομέα (νοσοκομεία, κέντρα υγείας, πολυϊατρεία, πολυκλινικές, διαγνωστικά κέντρα) στην Κύπρο, και την Ελλάδα κατά κύριο λόγο.
- Στελέχη Μη Κυβερνητικών Οργανώσεων και Μη Κερδοσκοπικών Οργανισμών στον ευρύτερο χώρο της υγείας και της κοινωνικής προστασίας.
- Άλλους πτυχιούχους που είτε έχουν ευρύτερα ενδιαφέροντα σε επιμέρους πτυχές της πολιτικής υγείας, είτε ενδιαφέρονται για την έρευνα στις υπηρεσίες υγείας.

Στο πλαίσιο της στρατηγικής ανάπτυξης και των διεθνών συνεργασιών του, το Ανοικτό Πανεπιστήμιο Κύπρου, μέσω Μνημονίου Συνεργασίας που υπέγραψε με το Saint Louis University (SLU) των Ηνωμένων Πολιτειών Αμερικής, προσφέρει μεταπτυχιακά προγράμματα σπουδών, στην Αγγλική γλώσσα, στους τομείς της Εκπαιδευτικής Ηγεσίας και των Αναλυτικών Προγραμμάτων.

Μεταπτυχιακό Πρόγραμμα: EDUCATIONAL LEADERSHIP

Το μεταπτυχιακό πρόγραμμα «MA in Educational Leadership» που προσφέρεται από κοινού (joint degree) από το ΑΠΚΥ και το Saint Louis University έχει ως βασική αποστολή:

- την εισαγωγή σε βέλτιστες πρακτικές σε θέματα εκπαιδευτικής ηγεσίας.
- τον εφοδιασμό των αποφοίτων με τις γνώσεις και δεξιότητες που απαιτούνται για να διαδραματίσουν ηγετικό ρόλο στη διοίκηση των εκπαιδευτικών μονάδων.
- την έρευνα για τρέχοντα ζητήματα που αντιμετωπίζει οι ηγέτες των εκπαιδευτικών μονάδων.

Μεταπτυχιακό Πρόγραμμα: THEORY OF EDUCATION / CURRICULUM DEVELOPMENT

Το μεταπτυχιακό πρόγραμμα «MA in Theory of Education / Curriculum Development» που προσφέρεται από κοινού (joint degree) από το ΑΠΚΥ και το Saint Louis University έχει ως βασική αποστολή:

- τον εφοδιασμό των αποφοίτων με τις γνώσεις και δεξιότητες που απαιτούνται σε θέματα θεωρίας της παιδείας και ανάπτυξης προγραμμάτων.
- την έρευνα σε τρέχοντα ζητήματα που αντιμετωπίζουν οι εκπαιδευτικοί όπως αυτά της διαπολιτισμικής εκπαίδευσης και της εκπαίδευσης για την κοινωνική δικαιοσύνη.

Κόστος Φοίτησης

Τα διδάκτρα και το ύψος τους καθορίζονται με αποφάσεις της Διοίκησης του Πανεπιστημίου, σύμφωνα με τις πρόνοιες της νομοθεσίας και των σχετικών κανονισμών.

Για τα **προπτυχιακά προγράμματα σπουδών** του Πανεπιστημίου δεν υπάρχουν διδάκτρα για φοιτητές που προέρχονται από κράτη μέλη της Ευρωπαϊκής Ένωσης, παρά μόνο ένα μικρό ποσό που καταβάλλεται ως διαχειριστικό κόστος και ανέρχεται, κατά το ακαδημαϊκό έτος 2011-12, σε €350 ανά Θεματική Ενότητα. Τα διδάκτρα για τους φοιτητές που δεν είναι πολίτες της Κυπριακής Δημοκρατίας ή κρατών μελών της ΕΕ ανέρχονται σε €1.350 ανά Θ.Ε.

Τα διδάκτρα για τα **μεταπτυχιακά προγράμματα επιπέδου Μάστερ** ανέρχονται σε €1.350 ανά Θεματική Ενότητα, με εξαίρεση το μεταπτυχιακό πρόγραμμα της Διοίκησης Επιχειρήσεων, τα διδάκτρα του οποίου ανέρχονται σε €1.750 ανά Θ.Ε.

Τα διδάκτρα για τα **διδακτορικά προγράμματα** ανέρχονται σε €1.350 για κάθε ένα από τα τρία (3) πρώτα ακαδημαϊκά έτη από την εγγραφή στο πρόγραμμα και σε €675 ανά έτος, για τα υπόλοιπα έτη, μέχρι το μέγιστο επιτρεπόμενο χρονικό διάστημα ολοκλήρωσης του διδακτορικού, που είναι τα οκτώ (8) χρόνια.

Σχετικά με την **οικονομική στήριξη** των φοιτητών του, η Διοίκηση του Πανεπιστημίου έχει λάβει αποφάσεις για την παροχή εκπτώσεων στα διδάκτρα των μεταπτυχιακών και διδακτορικών φοιτητών που έχουν από τρία εξαρτώμενα τέκνα και άνω. Πιο συγκεκριμένα, οι φοιτητές με τρία εξαρτώμενα τέκνα δικαιούνται έκπτωση 20%, με τέσσερα τέκνα 40% και με πέντε τέκνα 60%, ενώ οι φοιτητές με έξι τέκνα και άνω δικαιούνται πλήρη έκπτωση 100% στα σχετικά διδάκτρα προγραμμάτων Μάστερ και διδακτορικών.

Η ακαδημαϊκή επίδοση των φοιτητών του Ανοικτού Πανεπιστημίου αναγνωρίζεται και επιβραβεύεται, τόσο από το ίδιο το Πανεπιστήμιο, όσο και από οργανισμούς, φορείς και διακεκριμένες προσωπικότητες της Κύπρου. **Βραβεία και υποτροφίες** δίδονται κάθε ακαδημαϊκό έτος στους αριστεύσαντες ορισμένων προγραμμάτων σπουδών.



/03 ΕΡΕΥΝΑ

Η επιστημονική έρευνα (βασική και εφαρμοσμένη), αποτελεί πρωταρχική επιδίωξη κάθε σύγχρονης κοινωνίας, επομένως είναι αναπόσπαστο και σημαντικότερο κομμάτι της λειτουργίας ενός Ανώτατου Εκπαιδευτικού Ιδρύματος. Ο ερευνητικός προσανατολισμός του Ανοικτού Πανεπιστημίου της Κύπρου, στοχεύει στην υψηλής ποιότητας έρευνα για την προαγωγή της επιστημονικής και τεχνολογικής γνώσης, καθώς και της καλλιέργειας ερευνητικής κουλτούρας και ποιότητας στους φοιτητές του.

Η ερευνητική πολιτική του ΑΠΚΥ εστιάζεται σε δύο κεντρικούς άξονες: την προώθηση της ποιότητας και την προώθηση της αριστείας. Η πολιτική ποιότητας, βασίζεται στην εφαρμογή διαδικασιών, που συνεχώς βελτιώνονται, για την παραγωγή επιστημονικής έρευνας υψηλής ποιότητας. Η πολιτική αριστείας, αφορά την ενθάρρυνση της επιστημονικής διάκρισης του ερευνητικού δυναμικού σε όλα τα πεδία, μέσω της επιβράβευσης των υψηλών ατομικών επιδόσεων, της δημιουργίας νέων ερευνητικών ομάδων και της δημιουργίας ευνοϊκού περιβάλλοντος για έρευνα και καινοτομία.

Εσωτερική και εξωτερική χρηματοδότηση έρευνας

Τα ερευνητικά προγράμματα του Πανεπιστημίου μπορούν να χρηματοδοτούνται:

- από Πανεπιστημιακές πηγές (εσωτερική χρηματοδότηση) που περιλαμβάνουν:
 - κονδύλια της Κυπριακής Δημοκρατίας (κρατική χορηγία του ΑΠΚΥ)
 - έσοδα από παροχές υπηρεσιών προς τρίτους, από εμπορική εκμετάλλευση ευρεσιτεχνιών, τεχνογνωσίας και προϊόντων που προκύπτουν από χρηματοδοτούμενα έργα
 - έσοδα από τις κρατήσεις που προβλέπονται σε εκτελούμενα έργα.
- από εξωτερικές πηγές (εξωτερική χρηματοδότηση) που περιλαμβάνουν:
 - κονδύλια από εθνικά και ευρωπαϊκά ερευνητικά προγράμματα (π.χ. του Ιδρύματος Προώθησης Έρευνας και της Ευρωπαϊκής Επιτροπής)
 - ειδικές εισφορές, χρηματοδοτήσεις και δωρεές από νομικά πρόσωπα δημοσίου ή ιδιωτικού δικαίου ή φυσικά πρόσωπα
 - κονδύλια από διεθνείς οργανισμούς που ενδιαφέρονται να ενισχύσουν την έρευνα σε συγκεκριμένους ερευνητικούς τομείς
 - χορηγίες από κυπριακούς, ευρωπαϊκούς και διεθνείς οργανισμούς.

Τα μέλη ΔΕΠ του Ανοικτού Πανεπιστημίου Κύπρου συμμετέχουν σε συνεργασίες τόσο σε τοπικό, ευρωπαϊκό όσο και διεθνές επίπεδο, σε ερευνητικές περιοχές που αφορούν στις επιστήμες της αγωγής, στην υγεία, στα πληροφοριακά και επικοινωνιακά συστήματα, στον ελληνικό πολιτισμό, στο περιβάλλον, στην ελληνική γλώσσα και λογοτεχνία, στα ΜΜΕ και στην επικοινωνία, και στο θέατρο. Παράλληλα, υποστηρίζουν την εκπόνηση διδακτορικών διατριβών και τη λειτουργία ερευνητικών εργαστηρίων.

Ενδεικτικό της συνεχώς αυξανόμενης ερευνητικής δραστηριότητας των μελών ΔΕΠ, είναι η συμμετοχή τους σε αρκετά προγράμματα που έχουν χρηματοδοτηθεί ή χρηματοδοτούνται από την Ευρωπαϊκή Ένωση [όπως το Έβδομο Πρόγραμμα Πλαίσιο (FP7) και το Πρόγραμμα Διά Βίου Μάθησης (LLP)], το Ίδρυμα Προώθησης Έρευνας της Κύπρου, στο πλαίσιο της Δέσμης Προγραμμάτων για Έρευνα, Τεχνολογική Ανάπτυξη και Καινοτομία που προκηρύσσει σε τακτά χρονικά διαστήματα, καθώς και από άλλους εγχώριους και ευρωπαϊκούς ερευνητικούς φορείς.

Εσωτερικά Ερευνητικά Προγράμματα

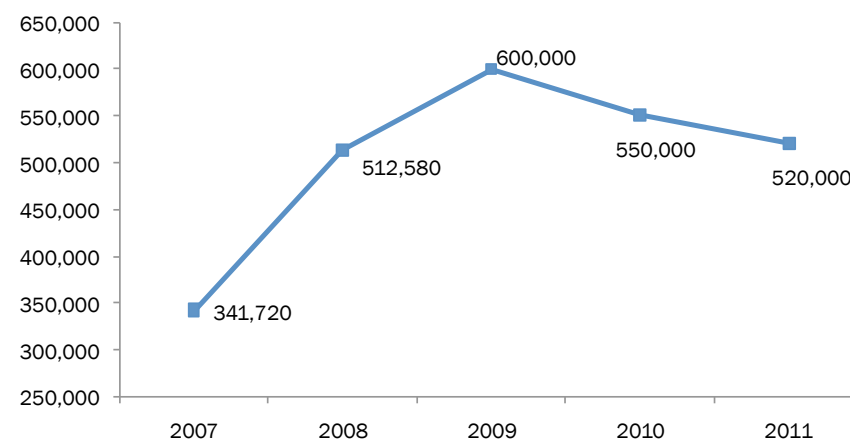
Τα εσωτερικά ερευνητικά προγράμματα είναι συνήθως διετούς/τριετούς διάρκειας. Οι προτάσεις αξιολογούνται από ανεξάρτητους κριτές και εγκρίνονται από την Επιτροπή Έρευνας του Πανεπιστημίου, με επικύρωση των αποφάσεων από τη Διοικούσα Επιτροπή.

Κατά τη διάρκεια του 2011, τα 18 μέλη ΔΕΠ του Πανεπιστημίου συμμετείχαν σε 13 εσωτερικά ερευνητικά προγράμματα (σε στάδιο υλοποίησης κατά το υπό ανασκόπηση έτος), όπως φαίνονται στο **Παράρτημα II**, με το συνολικό κονδύλι του προϋπολογισμού του Πανεπιστημίου που αφορούσε σε επιλέξιμες δαπάνες για τα εσωτερικά προγράμματα και ερευνητικές δραστηριότητες του ακαδημαϊκού προσωπικού να ανέρχεται σε €300.000⁴.

Αξιόλογα, τόσο σε βαθμό όσο και σε ποιότητα, είναι τα αποτελέσματα του ερευνητικού έργου των μελών ΔΕΠ του ΑΠΚΥ κατά τη διάρκεια του έτους:

- Άρθρα σε διεθνούς κύρους επιστημονικά περιοδικά (50),
- Εκδόσεις βιβλίων, κεφαλαίων σε βιβλία ή συλλογικούς τόμους (23),
- Ομιλίες σε συνέδρια ή ημερίδες και συμμετοχές σε εκδόσεις πρακτικών συνεδρίων (36),
- Άλλες δραστηριότητες (6)

Διάγραμμα 7: Προϋπολογιζόμενα Κονδύλια Έρευνας 2007-2011 (€)



⁴ Τα ερευνητικά κονδύλια του Προϋπολογισμού του ΑΠΚΥ για το 2011 περιλαμβάνουν ποσό ύψους 520.000 Ευρώ. Οι 300.000 Ευρώ αξιοποιούνται για τα εσωτερικά ερευνητικά προγράμματα των μελών ΔΕΠ του Πανεπιστημίου και ποσό ύψους 220.000 Ευρώ αφορά στη συνεισφορά του ΑΠΚΥ σε προγράμματα που χρηματοδοτούνται από εξωτερικούς φορείς.

Εξωτερικά Ερευνητικά Προγράμματα

Η συμμετοχή του ακαδημαϊκού προσωπικού του Πανεπιστημίου σε ερευνητικά προγράμματα που χρηματοδοτούνται από εξωτερικές πηγές, κυρίως από προγράμματα της Ευρωπαϊκής Ένωσης και του Ιδρύματος Προώθησης Έρευνας της Κύπρου, αυξάνεται χρόνο με το χρόνο και είναι μια από τις σημαντικές πτυχές του ερευνητικού έργου που επιτελείται στο ίδρυμα.

Κατά το 2011, τα μέλη ΔΕΠ του Ανοικτού Πανεπιστημίου συμμετείχαν σε ευρωπαϊκά, ερευνητικά και εκπαιδευτικά προγράμματα που χρηματοδοτούνται από το 7ο Πρόγραμμα Πλαίσιο της ΕΕ, το Πρόγραμμα Δια Βίου Μάθησης (LLP), από προγράμματα του Ευρωπαϊκού Ιδρύματος Επιστημών (ESF), καθώς και από προγράμματα που συγχρηματοδοτούνται από τα Διαρθρωτικά Ταμεία της ΕΕ, όπως το INTERREG (βλ. Ενότητα 4 – Αναπτυξιακά Έργα).

Αξιόλογη είναι και η χρηματοδότηση της ερευνητικής δραστηριότητας του ακαδημαϊκού προσωπικού του ΑΠΚΥ στο πλαίσιο των δράσεων του Ιδρύματος Προώθησης Έρευνας της Κυπριακής Δημοκρατίας, μέσω των ανταγωνιστικών προσκλήσεων σε ερευνητικά προγράμματα που προκηρύσσει κάθε χρόνο το ΙΠΕ.

Κατά το 2011, το ΑΠΚΥ εξασφάλισε συμμετοχή σε 4 νέα ερευνητικά προγράμματα με συνολική χρηματοδότηση ύψους €460,000. Επιπλέον, κατά το 2011 συμμετείχε σε άλλα 6 ερευνητικά προγράμματα με συνολικό ύψος χρηματοδότησης €560,000. Τα εξωτερικά ερευνητικά προγράμματα που υλοποιούνται κατά τη διάρκεια του έτους, παρουσιάζονται στο **Παράρτημα ΙΙΙ**.

Στο πλαίσιο των προσλήψεων ερευνητικού προσωπικού στα ερευνητικά προγράμματα των μελών ΔΕΠ, δρομολογήθηκαν οι διαδικασίες για την πρόσληψη μεταδιδακτορικών ερευνητών που αναμένεται να πραγματοποιηθούν εντός του 2012.

Ερευνητικά Εργαστήρια

Με στόχο την περαιτέρω ανάπτυξη ερευνητικής δραστηριότητας και την απασχόληση διδακτορικών φοιτητών και μεταδιδακτόρων, καθώς και άλλων νέων ερευνητών, κατά το 2011, στο Πανεπιστήμιο λειτούργησαν τέσσερα (4) ερευνητικά εργαστήρια:

- Τηλεπικοινωνιακών Συστημάτων [Υπεύθυνος Σ. Σταύρου, Επικ. Καθηγητής]
- Τεχνητής Νοημοσύνης [Υπεύθυνος Λ. Μιχαήλ, Λέκτορας]
- Εκπαιδευτικής Τεχνολογίας [Υπεύθυνος Θ. Χατζηλάκος, Καθηγητής]
- Περιβαλλοντικής Χαρτογράφησης [Υπεύθυνος Ι. Βογιατζάκης, Αναπλ. Καθηγητής]





/04 ΑΝΑΠΤΥΞΙΑΚΑ ΕΡΓΑ

Επιχειρησιακά Προγράμματα «Αειφόρος Ανάπτυξη και Ανταγωνιστικότητα» και «Απασχόληση, Ανθρώπινο Κεφάλαιο και Κοινωνική Συνοχή»

Το Ανοικτό Πανεπιστήμιο Κύπρου, φιλοδοξεί να δραστηριοποιηθεί ενεργά στην προσπάθεια της χώρας για ανάπτυξη και ενίσχυση της οικονομικής και κοινωνικής δραστηριότητας της Κύπρου ως κράτους-μέλους της ΕΕ. Στο πλαίσιο της στρατηγικής ανάπτυξης του Ανοικτού Πανεπιστημίου, κατά το προηγούμενο έτος (2010), τρία μεγάλα, στρατηγικά έργα έχουν υποβληθεί για ένταξη στα Επιχειρησιακά Προγράμματα για την «Αειφόρο Ανάπτυξη και Ανταγωνιστικότητα» και την «Απασχόληση, Ανθρώπινο Κεφάλαιο και Κοινωνική Συνοχή», τα οποία συγχρηματοδοτούνται, κατά την προγραμματική περίοδο 2007-2013, από τα Διαρθρωτικά Ταμεία και το Ταμείο Συνοχής της Ε.Ε.

Ανάπτυξη των Τεχνολογικών Υποδομών του Ανοικτού Πανεπιστημίου Κύπρου (e-University)

Το έργο περιλαμβάνει δράσεις για τη δημιουργία ενός συστήματος εκπαίδευσης και κατάρτισης, προσαρμοσμένου στις ανάγκες του ΑΠΚΥ μέσα στο δυναμικό περιβάλλον του 21ου αιώνα, που να στηρίζεται στην ανάπτυξη ή/και προσαρμογή τεχνολογικά καινοτόμων προϊόντων και υπηρεσιών ηλεκτρονικής μάθησης (e-learning). Η τεχνολογική καινοτομία συνίσταται στην ολοκληρωμένη εφαρμογή τεχνολογιών, μεθόδων και προϊόντων και στην ανάπτυξη νέων τεχνολογιών και υπηρεσιών όσον αφορά στις πλατφόρμες ηλεκτρονικής μάθησης (e-learning) και ηλεκτρονικής διοίκησης (e-administration), καθώς και στο προηγμένο ψηφιακό εκπαιδευτικό λογισμικό.

Το έργο έχει ενταχθεί, από το 2010, στο Επιχειρησιακό Πρόγραμμα «Αειφόρος Ανάπτυξη και Ανταγωνιστικότητα» 2007-2013, συγχρηματοδοτείται από το Ευρωπαϊκό Ταμείο Περιφερειακής Ανάπτυξης (ΕΤΠΑ) και έχει συνολικό, επιλέξιμο για συγχρηματοδότηση προϋπολογισμό ύψους €4 εκ. περίπου. Το έργο αφορά, μεταξύ άλλων, την εγκατάσταση ολοκληρωμένου συστήματος οικονομικής και διοικητικής διαχείρισης, συστήματος διαχείρισης Βιβλιοθήκης, συστήματος διαχείρισης φοιτητών, συστήματος αυτοματοποίησης γραφείου, καθώς και αναβάθμιση και επέκταση δικτυακής υποδομής.

Με συντονισμό της Υπηρεσίας Πληροφορικής και Τεχνολογίας, και με τη συνεργασία της Υπηρεσίας Σχεδιασμού και Ανάπτυξης, κατά τη διάρκεια του 2011, έγινε η αρχική μελέτη και ο σχεδιασμός των κεντρικών εφαρμογών του Πανεπιστημίου, στο πλαίσιο του εν λόγω έργου. Πιο συγκεκριμένα, μέσα στο 2011, διενεργήθηκαν οι πιο κάτω δράσεις:

- Ανάλυση αναγκών, ετοιμασία προδιαγραφών για προκήρυξη διαγωνισμού για την υλοποίηση Ολοκληρωμένου Συστήματος Οικονομικής & Διοικητικής Διαχείρισης για τις ανάγκες του Ανοικτού Πανεπιστημίου Κύπρου (Enterprise Resource Planning).
- Ανάλυση αναγκών, ετοιμασία προδιαγραφών για την υλοποίηση Συστήματος Διαχείρισης Βιβλιοθήκης (LIS) από Διαπανεπιστημιακή Επιτροπή Προδιαγραφών.
- Ανάλυση αναγκών και ετοιμασία προδιαγραφών για την προμήθεια, εγκατάσταση, διαμόρφωση, υλοποίηση, εκπαίδευση στη χρήση και συντήρηση Συστήματος Διαχείρισης Φοιτητικών Στοιχείων (Student Information System).

Στο πιο πάνω πλαίσιο **προκηρύχθηκαν, εντός του 2011, οι πιο κάτω διαγωνισμοί**, με συνολικό προϋπολογισμό €780.000 περίπου:

- Προμήθεια και υλοποίηση λύσης για την ολοκληρωμένη υποδομή συστήματος δημιουργίας, διαχείρισης και λειτουργίας εικονικών εξυπηρετητών.
- Σχεδιασμός και υλοποίηση Αιθουσών Ηλεκτρονικής Μάθησης και Πολυμέσων.
- Προμήθεια, εγκατάσταση, διαμόρφωση, εκπαίδευση στη χρήση και συντήρηση υποδομής δικτύου.



Ανάπτυξη Εκπαιδευτικού Υλικού Προγραμμάτων Μάθησης Εξ Αποστάσεως (Ηλεκτρονική Μάθηση)

Το έργο προβλέπει τη δημιουργία στοχευμένου εκπαιδευτικού υλικού για τα προγράμματα σπουδών του ΑΠΚΥ, ώστε να ενισχυθεί η συμβολή των νέων τεχνολογιών στην εκπαιδευτική διαδικασία και να επιτευχθεί η ενδυνάμωση και επέκταση των προσφερόμενων σπουδών. Για κάθε θεματική ενότητα θα παρέχεται τόσο έντυπο υλικό (βιβλίο, σημειώσεις του διδάσκοντα), όσο και ψηφιακό υλικό σε ψηφιακούς δίσκους (cd και dvd, e-books, σημειώσεις και διαλέξεις διδασκόντων, ταινίες εκπαιδευτικού περιεχομένου, κ.α.).

Ο αρχικός σχεδιασμός του έργου προέβλεπε συνεργασία του ΑΠΚΥ με άλλους πέντε συνεργαζόμενους φορείς, δημόσια και ιδιωτικά πανεπιστήμια της Κύπρου. **Το Μάρτιο του 2011 υποβλήθηκε, μετά από συντονισμό των εργασιών της δια-πανεπιστημιακής Ομάδας Εργασίας που δημιουργήθηκε προς το σκοπό αυτό, από το Ανοικτό Πανεπιστήμιο Κύπρου, το αναθεωρημένο Τεχνικό Δελτίο Έργου** για ένταξη του έργου στο Επιχειρησιακό Πρόγραμμα «Απασχόληση, Ανθρώπινο Κεφάλαιο και Κοινωνική Συνοχή» 2007-2013, με στόχο τη συγχρηματοδότηση από το Ευρωπαϊκό Κοινωνικό Ταμείο (ΕΚΤ).

Γραφείο Διασύνδεσης με τη Βιομηχανία

Η κοινωνική δράση ενός Πανεπιστημίου είναι άρρηκτα συνδεδεμένη με τον επιχειρηματικό κόσμο. Το Ανοικτό Πανεπιστήμιο Κύπρου με χρηματοδότηση του Ευρωπαϊκού Κοινωνικού Ταμείου (ΕΚΤ) της ΕΕ και σε συνεργασία και με άλλα πέντε πανεπιστήμια της Κύπρου, συμμετέχει στις διαδικασίες υλοποίησης και έναρξης της λειτουργίας Γραφείου Διασύνδεσης με τον Επιχειρηματικό Κόσμο. **Το έργο συντονίζει το Πανεπιστήμιο Κύπρου και έχει ενταχθεί στο Επιχειρησιακό Πρόγραμμα «Απασχόληση, Ανθρώπινο Κεφάλαιο και Κοινωνική Συνοχή»** που συγχρηματοδοτείται από το ΕΚΤ.

Στόχος του Γραφείου Διασύνδεσης, που αναμένεται να λειτουργήσει το 2012, είναι η καλύτερη και αμεσότερη επικοινωνία και συνεργασία του Πανεπιστημίου και της αγοράς εργασίας, σε θέματα που αφορούν στη μεταφορά τεχνογνωσίας, την ανάπτυξη εφαρμοσμένης έρευνας και τη συνεργασία σε ερευνητικά προγράμματα. Θα επιδιώκει ακόμη και την εύρεση εργασίας φοιτητών σε επιχειρήσεις, ενώ θα προωθεί την καινοτομία στο επιχειρησιακό και ακαδημαϊκό περιβάλλον του τόπου μας.

Οι κύριοι στρατηγικοί στόχοι του έργου είναι:

- η δημιουργία ενός δικτύου πρότυπων Γραφείων Διασύνδεσης ακαδημαϊκού και επιχειρηματικού κόσμου.
- η αξιοποίηση και εκμετάλλευση των ερευνητικών αποτελεσμάτων των Πανεπιστημίων από τις κυπριακές επιχειρήσεις.
- η βελτίωση της δυνατότητας να βρουν θέση εργασίας οι απόφοιτοι και οι φοιτητές των κυπριακών πανεπιστημίων, ακόμη και κατά τη διάρκεια των σπουδών τους.

Μέσα στο 2011, τα Γραφεία Διασύνδεσης των έξι πανεπιστημίων που συμμετέχουν στην κοινοπραξία άρχισαν να υλοποιούν ενέργειες προβολής και δημοσιότητας του έργου, σε τοπικό και εθνικό επίπεδο. Παράλληλα, προκηρύχθηκαν δύο διαγωνισμοί:

- εκπόνηση μελέτης για τη στρατηγική ανάπτυξη και λειτουργία Γραφείων Διασύνδεσης με τον Επιχειρηματικό Κόσμο στα Πανεπιστήμια της Κύπρου,
- παροχή υπηρεσιών στελεχών του Γραφείου Διασύνδεσης του ΑΠΚΥ, ώστε η στελέχωση του Γραφείου στο ΑΠΚΥ να ολοκληρωθεί μέσα στο 2012.



Διασυνοριακά Προγράμματα INTERREG

Στο πλαίσιο των Διασυνοριακών Προγραμμάτων INTERREG που χρηματοδοτούνται από τα Διαρθρωτικά Ταμεία της ΕΕ, το Πανεπιστήμιο συμμετέχει στο Πρόγραμμα Διασυνοριακής Συνεργασίας «Ελλάδα - Κύπρος 2007-2013» με δύο έργα:

• Δημιουργία Διασυνοριακής Ομπρέλας Προστασίας του Γενικού και Πάσχοντος Πληθυσμού για τη Σκλήρυνση Κατά Πλάκας (ΠροΣΚΠ)

Ο γενικός στόχος του έργου είναι η υλοποίηση ενός καινοτόμου προγράμματος παροχής βοήθειας στους πάσχοντες από Σκλήρυνση Κατά Πλάκας και τους συγγενείς αυτών, τόσο σε επίπεδο διαγνωστικό, όσο και σε επίπεδο συμβουλευτικό και ψυχολογικής υποστήριξης. **Το έργο άρχισε να υλοποιείται στις 1/7/2011** και έχει διετή διάρκεια. Συμμετέχουν εταίροι από την Ελλάδα (Κρήτη) και την Κύπρο.

• ΤΗΛΕΠΡΟΜΗΘΕΑΣ - Πλατφόρμα Εκπαίδευσης Επαγγελματιών Υγείας, Μονάδων Εντατικής Θεραπείας, Ασθενών και των Οικογενειών τους

Το έργο «Τηλεπρομηθεάς» αφορά στην υλοποίηση ενός καινοτόμου προγράμματος τηλεμάθησης που απευθύνεται σε επαγγελματίες υγείας που εργάζονται σε Μονάδες Εντατικής Θεραπείας (Ιατρούς, Νοσηλευτές, Φυσιοθεραπευτές, Κλινικούς Διαιτολόγους, Κλινικούς Φαρμακοποιούς, Κλινικούς Ψυχολόγους, Λογοθεραπευτές κλπ), δια του “εμπλουτισμού” του περιβάλλοντος εργασίας τους με εκπαιδευτικές διαδικασίες. **Στο έργο, του οποίου η υλοποίηση άρχισε στις 01/06/2011,** συμμετέχουν εταίροι από την Ελλάδα και την Κύπρο.





/05 ΕΓΧΩΡΙΕΣ ΚΑΙ ΔΙΕΘΝΕΙΣ ΣΥΝΕΡΓΑΣΙΕΣ

Εγχώριες και Διεθνείς Συνεργασίες

Ένας από τους στόχους του Ανοικτού Πανεπιστημίου Κύπρου είναι η προώθηση της Ευρωπαϊκής προοπτικής και του Ευρωπαϊκού ιδεώδους. Το ΑΠΚΥ συνεργάζεται, μέσα από διακρατικές και διαπανεπιστημιακές συμφωνίες με πανεπιστήμια, ερευνητικά κέντρα και φορείς του εξωτερικού, για την προώθηση της συνεργασίας σε επίπεδο προσφοράς προγραμμάτων σπουδών από κοινού με άλλα πανεπιστήμια, την προαγωγή της επιστημονικής έρευνας και της ανταλλαγής προσωπικού, τεχνογνωσίας και επιστημονικών δεδομένων.

Σε ιδρυματικό επίπεδο, το 2011 το ΑΠΚΥ προχώρησε στη σύναψη νέων συνεργασιών με πανεπιστήμια/ερευνητικά κέντρα στην Κύπρο και το εξωτερικό:

• Saint Louis University, ΗΠΑ

Το Ανοικτό Πανεπιστήμιο Κύπρου γίνεται το πρώτο δημόσιο Πανεπιστήμιο της χώρας που, στο πλαίσιο μνημονίου συνεργασίας, θα προσφέρει διαπανεπιστημιακά προγράμματα σπουδών (joint degrees) με Πανεπιστήμιο των Ηνωμένων Πολιτειών Αμερικής.

Το Φεβρουάριο του 2011, το ΑΠΚΥ υπέγραψε Πρωτόκολλο Συνεργασίας με το πανεπιστήμιο Saint Louis των Η.Π.Α., με αντικείμενο την προσφορά, σε αρχικό στάδιο, διαπανεπιστημιακών μεταπτυχιακών προγραμμάτων σπουδών σε τομείς των Επιστημών της Αγωγής, και πιο συγκεκριμένα στους τομείς της Εκπαιδευτικής Διοίκησης και Ηγεσίας και της Θεωρίας της Παιδείας / Αναλυτικά Προγράμματα. Και τα δύο αυτά μεταπτυχιακά προγράμματα θα προσφέρονται ως joint Master degrees από το ΑΠΚΥ και το Saint Louis University, στην Αγγλική γλώσσα και παρουσιάζουν ιδιαίτερο ενδιαφέρον, ειδικά για τη δραστηριοποίηση του ΑΠΚΥ στον ευρύτερο χώρο της Μέσης Ανατολής και της Νοτιοανατολικής Ευρώπης.

• Ινστιτούτο Γεωργικών Ερευνών

Το Φεβρουάριο του 2011, το ΑΠΚΥ υπέγραψε Συμφωνία Συνεργασίας με το Ινστιτούτο Γεωργικών Ερευνών, με κύριο στόχο την προαγωγή της συνεργασίας μεταξύ των δύο Φορέων στην ακαδημαϊκή εκπαίδευση σε θέματα περιβάλλοντος, την πρακτική άσκηση, την έρευνα και την καινοτομία.

Συγκεκριμένα, η Συμφωνία Συνεργασίας προνοεί την από κοινού διεξαγωγή ερευνητικών προγραμμάτων και την εκπόνηση μελετών, τη διάθεση της τεχνολογικής και άλλης υποδομής των δύο Φορέων και την από κοινού ή με τρίτους διοργάνωση συνεδρίων, σεμιναρίων και ημερίδων. Προβλέπεται επίσης η ανταλλαγή επιστημονικού υλικού, η επιστημονική συνεργασία μεταξύ του προσωπικού των δύο Φορέων, καθώς και η συνεργασία για το σχεδιασμό μαθημάτων/Θεματικών Ενοτήτων στο πλαίσιο προγραμμάτων σπουδών με στόχο τη διασύνδεσης της έρευνας με την ακαδημαϊκή εκπαίδευση, τη βιομηχανία και την αειφόρο ανάπτυξη. Στο πλαίσιο αυτό, σχεδιάζεται νέα ακαδημαϊκή κατεύθυνση για το μεταπτυχιακό πρόγραμμα της Διοίκησης Επιχειρήσεων (MBA): Διοίκηση Επιχειρήσεων Αγροτοφίμων.

Παράλληλα, το 2011, ήταν επίσης σε ισχύ συνεργασία του ΑΠΚΥ με το **Ελληνικό Ανοικτό Πανεπιστήμιο - ΕΑΠ** για την ανάπτυξη επιμέρους δράσεων στο πεδίο της παροχής σπουδών με τη μέθοδο της εξ αποστάσεως εκπαίδευσης, την προσφορά κοινών προγραμμάτων σπουδών, την από κοινού ανάπτυξη και παροχή υπηρεσιών τηλεεκπαίδευσης και εκπαιδευτικού υλικού, την από κοινού υλοποίηση ερευνητικών προγραμμάτων και την ανάπτυξη έντυπου και ηλεκτρονικού εκπαιδευτικού υλικού.

Το ΑΠΚΥ έχει δρομολογήσει συνεργασίες με άλλα ανοικτά και εξ αποστάσεως πανεπιστήμια της Ευρώπης και εντός του 2012 αναμένεται η υπογραφή σημαντικών Μνημονίων Συνεργασίας για την από κοινού οργάνωση και προσφορά προγραμμάτων σπουδών (joint degrees), ανάπτυξη ερευνητικών προγραμμάτων, συνεργασία σε εξειδικευμένους τομείς της εξ αποστάσεως εκπαίδευσης, κ.ά.



Διεθνείς Σχέσεις

Το Ανοικτό Πανεπιστήμιο Κύπρου στοχεύει στη διεύρυνση της ευρωπαϊκής του παρουσίας μέσα από τη συμμετοχή και δικτύωσή του σε διεθνή δίκτυα και οργανισμούς, τη δραστηριοποίησή του σε ευρωπαϊκά προγράμματα κινητικότητας και τη σύναψη Διμερών Συμφωνιών Συνεργασίας με πανεπιστήμια και ερευνητικά κέντρα του εξωτερικού.

Στο παραπάνω πλαίσιο, το ΑΠΚΥ συμμετέχει ενεργά σε πανεπιστημιακά δίκτυα και διεθνείς οργανισμούς και φόρα που προσφέρουν κοινό χώρο ανταλλαγής απόψεων και διαμόρφωσης στρατηγικής στο πλαίσιο της χάραξης πολιτικής για την τριτοβάθμια εκπαίδευση και έρευνα σε ευρωπαϊκό επίπεδο. Μέσα από τη συμμετοχή του Πανεπιστημίου στα εν λόγω δίκτυα, προωθούνται θέσεις πολιτικής για θέματα που αφορούν στη διά βίου μάθηση και την ανάπτυξη της εξ αποστάσεως εκπαίδευσης, προωθείται η επιστημονική συνεργασία με άλλα πανεπιστήμια και οργανισμούς, ενώ επιτυγχάνεται και η προώθηση της κινητικότητας και των ανταλλαγών ακαδημαϊκού και διοικητικού προσωπικού και φοιτητών μεταξύ των πανεπιστημίων-μελών των δικτύων.

Το 2011, το ΑΠΚΥ είναι μέλος στα ακόλουθα διεθνή πανεπιστημιακά δίκτυα και διεθνείς οργανισμούς:

- **EADTU:** European Association of Distance Teaching Universities
- **EDEN:** European Distance and e-Learning Network
- **EAEC:** European Association of Erasmus Coordinators
- **EURASHE:** European Association of Institutions in Higher Education
- **ICDE:** International Council for Open and Distance Education
- **EFQUEL:** European Foundation for Quality in eLearning
- **ΕΓΚ:** Ευρωπαϊκό Γραφείο Κύπρου
- **EUCEN:** European Association for University Lifelong Learning
- **EUA:** European University Association⁵

Η εθνική και διεθνής εκπροσώπηση του ΑΠΚΥ αναλαμβάνεται από τη Διοίκηση, το ακαδημαϊκό και διοικητικό προσωπικό του, ανάλογα με το θέμα και το βαθμό εκπροσώπησης που απαιτείται.

Στο πλαίσιο της δραστηριοποίησής του στο διεθνή οργανισμό European Association of Distance Teaching Universities (EADTU), το ΑΠΚΥ υπέβαλε, τον Ιανουάριο του 2011, πρόταση για τη **διοργάνωση του ετήσιου συνεδρίου του EADTU για το 2012**, η οποία και έγινε αποδεκτή. Στο συνέδριο που θα πραγματοποιηθεί το Σεπτέμβριο του 2012 στην Κύπρο, αναμένεται να συμμετάσχουν πέραν των 200 συνέδρων από τα ανοικτά Πανεπιστήμια της Ευρώπης και τρίτων χωρών, καθώς και από συμβατικά πανεπιστήμια, εταιρείες και οργανισμούς του εξωτερικού που ασχολούνται με θέματα ανοικτής και ευέλικτης (flexible) εκπαίδευσης. Η διοργάνωση του 25ου ετήσιου συνεδρίου του EADTU συμπίπτει με την ανάληψη της Προεδρίας του Συμβουλίου της ΕΕ από την Κυπριακή Δημοκρατία κατά το 2ο εξάμηνο του 2012, γεγονός που θα προσδώσει ακόμη μεγαλύτερο κύρος και έμφαση στο συνέδριο, το οποίο θα ενταχθεί κάτω από την αιγίδα της Κυπριακής Προεδρίας.

⁵ Ως Μέλος της Συνόδου Πρυτάνεων των Κυπριακών Πανεπιστημίων

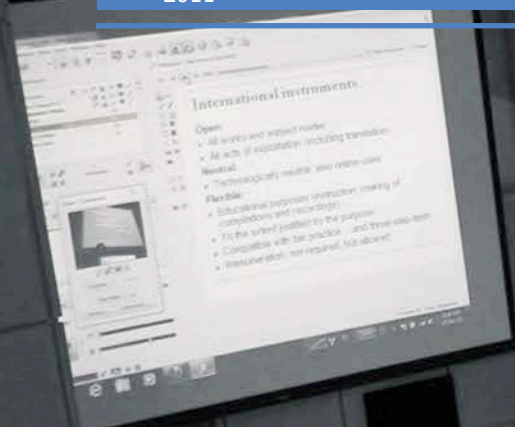
Κινητικότητα

Το Ανοικτό Πανεπιστήμιο Κύπρου συμμετέχει, από το ακαδημαϊκό έτος 2010-2011, στο ευρωπαϊκό πρόγραμμα Erasmus, το οποίο περιλαμβάνει μεταξύ άλλων δραστηριοτήτων, ανταλλαγές φοιτητών, ακαδημαϊκού και διοικητικού προσωπικού.

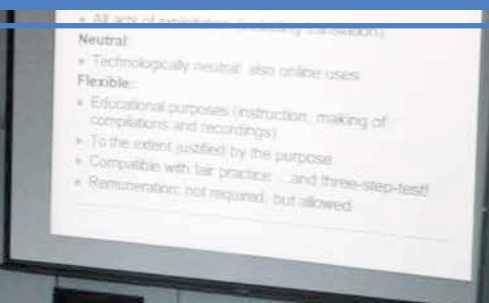
Κατά το 2011, το ΑΠΚΥ ανέπτυξε Διμερείς Συμφωνίες (Erasmus Bilateral Agreements) με πανεπιστήμια του εξωτερικού, κυρίως με χώρες όπως η Ιταλία, η Ελλάδα, η Γαλλία, η Πολωνία, η Δανία, η Ισπανία, η Λετονία και το Ηνωμένο Βασίλειο. Ο συνολικός αριθμός των διμερών συμφωνιών Erasmus κατά το 2011 ανήλθε σε 15, ενώ στόχος είναι η περαιτέρω συνεργασία με άλλα Πανεπιστημιακά Ιδρύματα χωρών μελών της Ένωσης και η υπογραφή νέων διμερών συμφωνιών (είτε σε επίπεδο πανεπιστημίων είτε σε επίπεδο προγραμμάτων σπουδών), ώστε να μεγιστοποιηθούν οι δυνατότητες κινητικότητας και ο αριθμός των προσφερομένων θέσεων στους φοιτητές και το προσωπικό του ΑΠΚΥ.

Εντός του 2011, με χρηματοδότηση του προγράμματος Erasmus, δρομολογήθηκαν δράσεις για την **κινητικότητα μελών του ακαδημαϊκού προσωπικού (3) και μελών του διοικητικού προσωπικού (3)** για σκοπούς διδασκαλίας και/ή κατάρτισης σε πανεπιστήμια και φορείς του εξωτερικού. Κατά το ακαδημαϊκό έτος 2011-2012 συμμετέχουν στο πρόγραμμα Erasmus, για πρώτη φορά, **φοιτητές του ΑΠΚΥ (2)** για περίοδο πρακτικής άσκησης στο εξωτερικό (student work placements).





- Open:**
- All works and subject matter
 - All acts of exploitation (including translation)
- Neutral:**
- Technologically neutral: also online uses
- Flexible:**
- Educational purposes (instruction, making of compilations and recordings)
 - To the extent justified by the purpose
 - Compatible with fair practice ...and three-step-test!
 - Remuneration: not required, but allowed



/06 ΚΟΙΝΩΝΙΚΗ
ΔΡΑΣΗ ΚΑΙ
ΠΡΟΣΦΟΡΑ

Η κοινωνική δράση αποτελεί ένα από τους βασικούς πυλώνες δραστηριότητας του Ανοικτού Πανεπιστημίου Κύπρου που με την προαγωγή της Διά Βίου Μάθησης και τις ευκαιρίες εκπαίδευσης και κατάρτισης που προσφέρει σε όλους τους πολίτες, επιτελεί πολυδιάστατο και πολύπλευρο έργο στον τομέα της κοινωνικής προσφοράς.

Εκδηλώσεις

Συζητήσεις Στρογγυλής Τραπέζης

Κατά το ακαδημαϊκό έτος 2011-2012, το Ανοικτό Πανεπιστήμιο Κύπρου εγκαίνιασε την έναρξη τεσσάρων νέων μεταπτυχιακών προγραμμάτων: «Ελληνική Γλώσσα και Λογοτεχνία», «Επικοινωνία και Δημοσιογραφία», «Διαχείριση και Προστασία Περιβάλλοντος» και «Θεατρικές Σπουδές». Στην προσπάθειά του να προωθήσει συνεργασίες με προσωπικότητες, φορείς και οργανισμούς που ασχολούνται με θέματα που συνάδουν με τα νέα αυτά προγράμματα, το ΑΠΚΥ διοργάνωσε κατά τη διάρκεια του έτους εξειδικευμένες συζητήσεις στρογγυλής τραπέζης.

Οι στόχοι των συναντήσεων ήταν η καταγραφή της υφιστάμενης κατάστασης (διαπιστώσεις και προτάσεις), η παρουσίαση της δομής και φιλοσοφίας των νέων μεταπτυχιακών προγραμμάτων του ΑΠΚΥ, ο προσδιορισμός των τρόπων με τους οποίους τα νέα αυτά προγράμματα μπορούν να συνεισφέρουν στις ανάγκες της κυπριακής κοινωνίας και τέλος, η ανάπτυξη συνεργασιών με άλλους εμπλεκόμενους φορείς. Στις συζητήσεις έλαβαν μέρος σημαντικά πρόσωπα της Κυπριακής και της Ελληνικής Κοινωνίας, που κατέχουν καθοριστικής σημασίας θέσεις, σχετικές με το αντίστοιχο αντικείμενο των μεταπτυχιακών προγραμμάτων.

Διαλέξεις

Στο πλαίσιο της δέσμευσης του Ανοικτού Πανεπιστημίου Κύπρου για την προώθηση της Διά Βίου Μάθησης, αλλά και της προσφοράς του στην Κυπριακή κοινωνία, κατά τη διάρκεια του 2011, το ΑΠΚΥ διοργάνωσε με μεγάλη επιτυχία σειρά επιστημονικών διαλέξεων οι οποίες απευθύνονται στους φοιτητές του Πανεπιστημίου, αλλά και στο ευρύ κοινό της Κύπρου και της Ελλάδας.

Με τα εργαλεία σύγχρονης επικοινωνίας που παρέχει η Πλατφόρμα Τηλεκπαίδευσης του ΑΠΚΥ, οι φοιτητές και φοιτήτριες του Πανεπιστημίου, καθώς και το ευρύ κοινό, έχουν τη δυνατότητα να παρακολουθήσουν τις διαλέξεις και να συμμετάσχουν σ' αυτές ενεργά, σε πραγματικό χρόνο, εξ αποστάσεως.

Επιστημονικές Διαλέξεις εντός του 2011:

Πρόγραμμα Σπουδών	Ομιλητής	Θέμα	Ημερομηνία
Διοίκηση Επιχειρήσεων (MBA)	Καθηγ. Παναγιώτης Αλεξάκης (Εθνικό και Καποδιστριακό Πανεπιστήμιο Αθηνών)	Χρηματοπιστωτική Κρίση και Χρηματοπιστωτική Σταθερότητα	4 Μαρτίου 2011
Πληροφοριακά και Επικοινωνιακά Συστήματα	Δρ. Δημήτρης Ζείναλιπούρ (Πανεπιστήμιο Κύπρου)	Data Collection Structures for Wireless Sensor Networks	9 Μαρτίου 2011
Πληροφοριακά Συστήματα	Δρ. Κυριακή Ιωαννίδου, (Primetel PLC)	Αλγοριθμική Θεωρία Γραφημάτων: Κλάσεις Τέλειων Γραφημάτων και Αλγόριθμοι για Προβλήματα Χρωματισμού και Μέγιστων Διαδρομών	23 Μαρτίου 2011
Σπουδές στον Ελληνικό Πολιτισμό	Prof. Christian Brockmann, (Πανεπιστήμιο Αμβούργου)	Important Greek manuscripts from the First Byzantine Humanism: Philosophical collection	5 Οκτωβρίου 2011
Επικοινωνία και Δημοσιογραφία	Δημήτρης Νόλλας, Νίκος Ξυδάκης και Αντώνης Παπαγιαννίδης	Η κρίση ως πρόκληση για τη γραφή: ένας λογοτέχνης και ένας δημοσιογράφος προσπαθούν να ξετυλίξουν το κουβάρι	26 Οκτωβρίου 2011
Θεατρικές Σπουδές	Νίκος Χαράλαμπος και Μαγδαλένα Ζήρα	Σύγχρονες σκηνικές προσεγγίσεις του αρχαίου δράματος	7 Δεκεμβρίου 2011
Σπουδές στον Ελληνικό Πολιτισμό	Αλέξης Ζήρας και Λευτέρης Παπαλεοντίου	Βραδία νέων Κυπρίων ποιητών	9 Δεκεμβρίου 2011
Πληροφοριακά και Επικοινωνιακά Συστήματα	Prof. Robert Anthony Kowalski, (Imperial College London)	Artificial Intelligent and Human Thinking	13 Δεκεμβρίου 2011

Η σειρά διαλέξεων «ΤΗΛΕΓΟΝΕΙΑ» του Ανοικτού Πανεπιστημίου Κύπρου έχει καταστεί πλέον ένας πετυχημένος θεσμός για τα πολιτιστικά δρώμενα της Κύπρου που στοχεύει στην προβολή του, ως πρωτοπόρο Ίδρυμα Τριτοβάθμιας Εκπαίδευσης. Κατά το 2011, στον κύκλο αυτό των διαλέξεων συμμετείχαν κορυφαία ονόματα από το χώρο των γραμμάτων της εκπαίδευσης, της πληροφορικής και της υγείας, από την Κύπρο και το εξωτερικό.

Διαλέξεις «ΤΗΛΕΓΟΝΕΙΑ» κατά το 2011:

Ομιλητής	Θέμα	Ημερομηνία
Ε. Χατζηβασιλείου (Πανεπιστήμιο Αθηνών)	Δουλείες της γεωγραφίας, αποτυχίες της πολιτικής: Το ζήτημα της στρατηγικής αξίας της Κύπρου, 1878-2004	18 Ιανουαρίου 2011
L. Fendler (Πανεπιστήμιο Winsconsin-Madison)	Teaching and Pastoral Power in the Classroom	2 Φεβρουαρίου 2011
Σπύρος Αντωνέλλος	Αρχαία ελληνική τραγωδία: Διδάσκοντας εφήβους. Από την «Ελένη» του Ευριπίδη στην «Ελένη» του Γιάννη Ρίτσου	23 Φεβρουαρίου 2011
Κωνσταντίνος Κωνσταντόπουλος	Από το κείμενο στη σκηνή: η εκπαίδευση του ηθοποιού και η τέχνη της υποκριτικής	14 Μαρτίου 2011
B. Zimmermann (Albert-Ludwigs-Universität Freiburg)	Myth and Actuality in the Athenian dionysiac genres	21 Μαρτίου 2011
Π. Ατζακά (Αριστοτέλειο Πανεπιστήμιο Θεσσαλονίκης)	Θαλάσσιες παραστάσεις στα ψηφιδωτά δάπεδα της Μεσογείου	7 Απριλίου 2011
Δ. Κυρτάτας, (Πανεπιστήμιο Θεσσαλίας)	Το παράπονο της Βρισηίδας ή η αιχμάλωτη και ο στρατηγός	5 Μαΐου 2011

Ημερίδες - Συνέδρια

Στο πλαίσιο της διάδοσης της γνώσης και του ακαδημαϊκού και ερευνητικού έργου που επιτελείται στο ΑΠΚΥ, τα Προγράμματα Σπουδών του διοργανώνουν επιστημονικές ημερίδες, συνέδρια και δημόσιες ομιλίες.

Στις **20 Δεκεμβρίου 2011**, το Πανεπιστήμιο διοργάνωσε την Ημερίδα Τηλεκπαίδευσης 2011 με θέμα «**Δίκαιο Πνευματικής Ιδιοκτησίας & Ανοικτοί Εκπαιδευτικοί Πόροι**». Ομιλητές ήταν οι Επικ. Καθηγήτρια Τατιανή Συνοδινού (Πανεπιστήμιο Κύπρου), Καθηγ. Raquel Xalabarder (Universitat Oberta de Catalunya), Dr Philippe Jougleux (Ευρωπαϊκό Πανεπιστήμιο Κύπρου), Μαρίνος Παπαδόπουλος (Νομικός), Ανδρέας Δημητρίου (Νομικός), Αχιλλέας Δημητριάδης (Νομικός) και Αχιλλέας Αιμιλιανίδης (Νομικός). Την εκδήλωση στήριξαν το Πανεπιστήμιο Κύπρου, το Τεχνολογικό Πανεπιστήμιο Κύπρου, το Πανεπιστήμιο Λευκωσίας, το Ευρωπαϊκό Πανεπιστήμιο Κύπρου, το Πανεπιστήμιο Frederick και η Αρχή Τηλεπικοινωνιών Κύπρου.

Στις **14 Απριλίου 2011** πραγματοποιήθηκε από το μεταπτυχιακό πρόγραμμα «Διοίκηση Μονάδων Υγείας» του ΑΠΚΥ, σε συνεργασία με τον Όμιλο Προβληματισμού για τον Εκσυγχρονισμό της Κοινωνίας (ΟΠΕΚ), Ημερίδα με τίτλο «**Η υγεία στην Ευρώπη και την Κύπρο: Αποκλίσεις και συγκλίσεις πολιτικών υγείας**».

Στις **8 Ιουνίου 2011**, το Μεταπτυχιακό Πρόγραμμα «Πληροφορικά και Επικοινωνιακά Συστήματα» διοργάνωσε συνέδριο με τίτλο «**Δίκτυα Υπολογιστών και Επικοινωνιών: Εφαρμογές για το Σήμερα και Οράματα για το Αύριο**».

Τέλος, στις **26 Νοεμβρίου 2011** διοργανώθηκε από το Μεταπτυχιακό Πρόγραμμα «Επιστήμες της Αγωγής» Ημερίδα με τίτλο «**Εκπαιδευτική Διοίκηση στην Κύπρο: Επιστημολογία και Πρακτική**».

Το **6ο διεθνές Συνέδριο Ανοικτής και εξ Αποστάσεως Εκπαίδευσης**, με τίτλο «Εναλλακτικές Μορφές Εκπαίδευσης», διοργάνωσαν από κοινού το Ανοικτό Πανεπιστήμιο Κύπρου, το Ελληνικό Ανοικτό Πανεπιστήμιο, το Ελληνικό Δίκτυο της Ανοικτής & εξ Αποστάσεως Εκπαίδευσης και το διεθνές περιοδικό: Open Education «The Journal for Open & Distance Education & Educational Development». Το συνέδριο πραγματοποιήθηκε στο Λουτράκι, στις **4-6 Νοεμβρίου 2011**, με περισσότερες από 120 εργασίες και πάνω από 250 συνέδρους, από Κύπρο, Ελλάδα και τρίτες χώρες. Εφαρμογές και έρευνα στην ανοικτή και εξ αποστάσεως εκπαίδευση, σύγχρονες εφαρμογές τεχνολογίας στην επικοινωνία, διδασκαλία και μάθηση, εναλλακτικές μορφές οργάνωσης και εφαρμογής της τυπικής, μη τυπικής και άτυπης εκπαίδευσης, ανάπτυξη και διασφάλιση ποιότητας στην εκπαίδευση, συμβατικό διδακτικό υλικό σε εναλλακτικές ψηφιακές μορφές (e-Learning, m-Learning, d-Learning, online learning), ήταν ορισμένα από τα σημαντικά και επίκαιρα θέματα που εξετάστηκαν κατά τη διάρκεια του Συνεδρίου.

IV Τελετή Αποφοίτησης

Στις **16 Δεκεμβρίου 2011** πραγματοποιήθηκε η IV Τελετή Αποφοίτησης του ΑΠΚΥ για το ακαδημαϊκό έτος 2010-2011. Στην Τελετή απονεμήθηκαν **205 τίτλοι σπουδών σε απόφοιτους από τέσσερα μεταπτυχιακά προγράμματα** («Επιστήμες της Αγωγής», «Διοίκηση Μονάδων Υγείας», «Πληροφοριακά Συστήματα», «Διοίκηση Επιχειρήσεων»). Ιδιαίτερη μνεία πρέπει να γίνει στην **απονομή των πρώτων 13 πτυχιακών τίτλων σπουδών σε απόφοιτους του πτυχιακού προγράμματος «Σπουδές στον Ελληνικό Πολιτισμό»**, καθώς και στο γεγονός ότι κατά την IV Τελετή Αποφοίτησης απονεμήθηκε και ο **πρώτος διδακτορικός τίτλος** του ΑΠΚΥ, σε διδάκτορα του προγράμματος «Επιστήμες της Αγωγής».

Στην Τελετή απηύθυνε χαιρετισμό ο Πρόεδρος της Κυπριακής Δημοκρατίας κ. Δημήτρης Χριστόφιας και ο Πρόεδρος της Διοικούσας Επιτροπής του Ανοικτού Πανεπιστημίου Κύπρου Καθηγητής κ. Κώστας Χρίστου, ενώ, μεταξύ άλλων, παρευρέθηκαν ο υπουργός Παιδείας και Πολιτισμού κ. Γιώργος Δημοσθένους, βουλευτές, εκπρόσωποι κομμάτων και εκπρόσωποι Πανεπιστημίων της Κύπρου. Κύριος ομιλητής της Τελετής Αποφοίτησης ήταν ο Καθηγητής κ. Λ. Γ. Χριστοφόρου, τακτικό μέλος της Ακαδημίας Αθηνών στην έδρα των Φυσικών Επιστημών (Πειραματική Φυσική) από το 2001.

Βραβεία IV Τελετής Αποφοίτησης

- Α' και Β' Βραβείο Προέδρου της Κυπριακής Δημοκρατίας στους φοιτητές του πτυχιακού προγράμματος «Σπουδές στον Ελληνικό Πολιτισμό» που συγκέντρωσαν την πρώτη και δεύτερη υψηλότερη βαθμολογία αντίστοιχα.
- Βραβείο ποιήσης και διηγήματος της Σχολής Ανθρωπιστικών και Κοινωνικών Επιστημών ύψους €500 για την κάθε κατηγορία.
- Βραβείο "Multicare - Universal Life" ύψους €1000 στον αριστεύσαντα φοιτητή του προγράμματος «Διοίκηση Μονάδων Υγείας»
- Βραβείο "Cyta" ύψους €1000 στον πρωτεύσαντα φοιτητή του προγράμματος «Πληροφοριακά Συστήματα»
- Βραβείο "QualityLink" ύψους €500 στον πρωτεύσαντα φοιτητή του προγράμματος «Διοίκηση Επιχειρήσεων»





/07 ΔΙΟΙΚΗΤΙΚΕΣ ΥΠΗΡΕΣΙΕΣ

Οργάνωση Διοικητικών Υπηρεσιών

Οι ακαδημαϊκές και λοιπές λειτουργίες του Ανοικτού Πανεπιστημίου Κύπρου στηρίζονται διοικητικά από τις Διοικητικές Υπηρεσίες. Η οργάνωση των υπηρεσιών και η διάρθρωση σε οργανικές μονάδες κατά το 2011 είναι η ακόλουθη:

- Βιβλιοθήκη
- Υπηρεσία Διεθνούς Συνεργασίας & Διασφάλιση Ποιότητας
- Υπηρεσία Έρευνας
- Υπηρεσία Οικονομικών & Ανθρώπινου Δυναμικού
- Υπηρεσία Πληροφορικής & Τεχνολογίας
- Υπηρεσία Σπουδών & Μητρώου Φοιτητών
- Υπηρεσία Σχεδιασμού & Ανάπτυξης
- Υπηρεσία Φοιτητικής Μέριμνας

Κύριος στόχος και επιδίωξη των Διοικητικών Υπηρεσιών είναι η αξιόπιστη και αποτελεσματική στήριξη του εκπαιδευτικού και ερευνητικού έργου και της εν γένει λειτουργίας του ΑΠΚΥ, η προώθηση διαδικασιών εκσυγχρονισμού και καινοτόμων μεθόδων εργασίας, καθώς και η οργανωτική και επιτελική στήριξη και η ενεργός εμπλοκή τους στην αναπτυξιακή πορεία του Πανεπιστημίου.

Κατά το 2011, στο ΑΠΚΥ υπηρετούν 75 μέλη διοικητικού προσωπικού, σε οργανικές και έκτακτες θέσεις, των οποίων προϊστάται ο Διευθυντής Διοίκησης και Οικονομικών.

Από τις αρχές του 2011, όλες οι διοικητικές υπηρεσίες, πλην της Βιβλιοθήκης, στεγάζονται στο κτίριο του ΑΠΚΥ στα Λατσιά. Η Βιβλιοθήκη παραμένει, μαζί με ορισμένα από τα Προγράμματα Σπουδών του πανεπιστημίου, στο κτίριο του ΑΠΚΥ στο κέντρο της Λευκωσίας.

Απολογισμός έργου Διοικητικών Υπηρεσιών

Το Πανεπιστήμιο συνεχίζοντας την επιτυχημένη λειτουργία των Διοικητικών Υπηρεσιών του έχοντας πάντοτε ως στόχο του τη συνεχή βελτίωση, τον εμπλουτισμό και την αποτελεσματικότητά τους, προχώρησε σε σημαντικές αναβαθμίσεις και επεκτάσεις των προσφερόμενων υπηρεσιών. Το 2011 ήταν ένα έτος ιδιαίτερα παραγωγικό για τις Διοικητικές Υπηρεσίες του Ανοικτού Πανεπιστημίου Κύπρου, το κύριο έργο των οποίων παρουσιάζεται συνοπτικά στις σελίδες που ακολουθούν.

ΒΙΒΛΙΟΘΗΚΗ

Η Βιβλιοθήκη του ΑΠΚΥ συμβάλλει καθοριστικά στην κάλυψη των αναγκών επιστημονικής πληροφόρησης ολόκληρης της πανεπιστημιακής κοινότητας και στην υποστήριξη του διδακτικού και ερευνητικού της έργου. Τόσο η έντυπη όσο και η ψηφιακή συλλογή της, είναι πλήρως αυτοματοποιημένες και οργανωμένες με τα διεθνή βιβλιοθηκονομικά πρότυπα. Η έντυπη συλλογή είναι, επιπρόσθετα, διαθέσιμη και στο ευρύ κοινό, που μπορεί να εγγραφεί ως εξωτερικό χρήστης της Βιβλιοθήκης του ΑΠΚΥ, εξασφαλίζοντας δικαίωμα δανεισμού βιβλίων.

Ανάπτυξη συλλογής - Συμβατικό και Ηλεκτρονικό Υλικό:

Κατά το 2011, προστέθηκαν στον κατάλογο της Βιβλιοθήκης **5.519** νέοι τίτλοι βιβλίων (1.818 έντυποι και 3.701 ηλεκτρονικοί) και άλλου φυσικού υλικού, ανεβάζοντας το σύνολο της συλλογής της Βιβλιοθήκης στους **18.827** τίτλους (15.126 έντυπους και 3.701 ηλεκτρονικούς). Επιπρόσθετα, το 2011, η Βιβλιοθήκη παρέλαβε και πρόσθεσε στη συλλογή της, 500 περίπου τεκμήρια (κυρίως βιβλία, αλλά και περιοδικά, χάρτες και DVDs), από δωρεές.

Μέχρι το τέλος του 2011, η συλλογή ηλεκτρονικών περιοδικών της Βιβλιοθήκης περιλάμβανε περίπου **36.880** τίτλους. Οι 121 κατά το 2011 συνδρομές βάσεων δεδομένων αντιστοιχούν σε **181** βάσεις δεδομένων, ενώ η Βιβλιοθήκη παρέχει πρόσβαση και σε περισσότερους από **42.000** τίτλους ηλεκτρονικών βιβλίων.

Οι ενεργοί εγγεγραμμένοι χρήστες (χρήστες των οποίων η εγγραφή ήταν σε ισχύ, ανεξάρτητα από τη δραστηριότητα του χρήστη) ανήλθαν, κατά το 2011, σε **675** (+14,4% σε σχέση με το 2010⁶). Κατά τη διάρκεια του έτους έγιναν συνολικά 3.787 δανεισμοί βιβλίων και άλλου υλικού από τους χρήστες, ενώ μέσα στο 2011 πραγματοποιήθηκαν και **5 σεμινάρια εκπαίδευσης χρηστών**, που αφορούσαν στη χρήση και την αξιοποίηση των υπηρεσιών που προσφέρει η Βιβλιοθήκη, με έμφαση στις υπηρεσίες ηλεκτρονικής πληροφόρησης και την πληροφοριακή παιδεία. Στα σεμινάρια αυτά υπήρξαν 78 συμμετοχές, με συνολικά 14 ώρες συμμετοχής χρηστών.

Με στόχο την υποστήριξη ειδικών ομάδων χρηστών, όπως οι φοιτητές με προβλήματα όρασης, η Βιβλιοθήκη του ΑΠΚΥ ετοίμασε υπό μορφή ηλεκτρονικών αρχείων, όλα τα εγχειρίδια υποχρεωτικής βιβλιογραφίας των προγραμμάτων σπουδών του Πανεπιστημίου, ώστε αυτά να είναι συμβατά με εργαλεία ηλεκτρονικής ανάγνωσης για υποστήριξη των εξειδικευμένων αναγκών των σπουδαστών αυτών.



⁶ Υπολογίζονται μόνο οι χρήστες της συμβατικής συλλογής της Βιβλιοθήκης (δηλ. αυτοί που δανείστηκαν έστω και μια φορά συμβατικό υλικό).

Συνεργασίες και Έργα:

Κατά το υπό ανασκόπηση έτος, η Βιβλιοθήκη ανέπτυξε δραστηριότητα και διατήρησε τη στενή της συνεργασία με το Σύνδεσμο Ελληνικών Ακαδημαϊκών Βιβλιοθηκών (ΣΕΑΒ/HEAL-Link) και με το Σύνδεσμο Κυπριακών Ακαδημαϊκών Βιβλιοθηκών (ΣΚΑΒ).

Στο πλαίσιο της συνεχούς αναβάθμισης και επέκτασης των υπηρεσιών της προς τα μέλη της Πανεπιστημιακής κοινότητας, η Βιβλιοθήκη προχώρησε κατά το 2011 στο σχεδιασμό ενός ιδιαίτερα σημαντικού για το ΑΠΚΥ έργου, τη **Δημιουργία/Ανάπτυξη και Λειτουργία του Ιδρυματικού Αποθετηρίου «Κυψέλη»**. Ο σχεδιασμός και η σταδιακή υλοποίηση του Ιδρυματικού Αποθετηρίου αποσκοπεί στη συγκέντρωση υλικού σε τρεις (3) άξονες και έχει στόχο:

- Να προβάλλει τις ήδη υποβληθείσες πτυχιακές εργασίες, καθώς και τις μεταπτυχιακές και διδακτορικές διατριβές του Ιδρύματος,
- Να προβάλλει μικρό αριθμό αποσπασματικών κειμένων- αρχείων υπό μορφή Ψηφιακών Συλλογών, οι οποίες δόθηκαν στο Πανεπιστήμιο με σκοπό είτε τη διάσωση των αρχείων, είτε παραχωρήθηκαν ευγενώς από κληρονόμους επιφανών ανδρών ή τέλος λόγω όγκου δεν προτίθενται οι δικαιούχοι κάτοχοι τους να τα ψηφιοποιήσουν,
- Να προβάλλει την «ερευνητική βιβλιογραφία» που παράγεται από το ακαδημαϊκό και ερευνητικό προσωπικό του ιδρύματος και πρώτο-δημοσιεύεται σε έγκριτα, επιστημονικά περιοδικά.

Ταυτόχρονα, μέσα στο έτος, **αναδιοργανώθηκε, αναπτύχθηκε και εμπλουτίστηκε περαιτέρω ο Συλλογικός Κατάλογος Κυπριακών Βιβλιοθηκών (ΣΚαΚυΒ)**, με τεχνική υποστήριξη από την ομάδα δημιουργίας του Συλλογικού Κατάλογου Ελληνικών Ακαδημαϊκών Βιβλιοθηκών (ΣΚΕΑΒ), στην Αθήνα. Έτσι, διασφαλίστηκε η πρόσβαση σε 36 κυπριακές βιβλιοθήκες.

Επιπλέον, κατά τη διάρκεια του 2011, η Βιβλιοθήκη του Ανοικτού Πανεπιστημίου Κύπρου υιοθέτησε πρόταση της Βιβλιοθήκης του Πανεπιστημίου Κύπρου, η οποία προβλέπει:

- Δημιουργία Συλλογικού Καταλόγου Κυπριακών Βιβλιοθηκών.
- Δημιουργία Συστήματος Διαδανεισμού Κυπριακών Βιβλιοθηκών.
- Εκπαίδευση του προσωπικού των ενδιαφερόμενων κυπριακών βιβλιοθηκών, υποστήριξη λειτουργίας διαδανεισμού, επίλυση προβλημάτων, σύνδεση με Συλλογικό Κατάλογο Ελληνικών Ακαδημαϊκών Βιβλιοθηκών κλπ.
- Δημιουργία ιστότοπου (ηλεκτρονικής πύλης) των δύο συστημάτων, εγκατάσταση εξυπηρετητών και υποστήριξης λειτουργίας κλπ.

Περαιτέρω, η Βιβλιοθήκη του ΑΠΚΥ και οι Βιβλιοθήκες του Πανεπιστημίου Κύπρου, του Τεχνολογικού Πανεπιστημίου Κύπρου και του Πανεπιστημίου Λευκωσίας, αποφάσισαν, μέσα στο 2011, να εγκαινιάσουν συνεργασία μεταξύ τους, με σκοπό την εξυπηρέτηση των αναγκών των χρηστών τους. Στο πλαίσιο της συνεργασίας αυτής, χρήστες των ανωτέρω βιβλιοθηκών μπορούν να εξυπηρετηθούν και από τις υπόλοιπες βιβλιοθήκες/μέλη της ομάδας συνεργασίας, ως εξωτερικοί χρήστες και κάτω από κοινούς όρους που έχουν προσυμφωνηθεί μεταξύ των μελών της.

ΥΠΗΡΕΣΙΑ ΔΙΕΘΝΟΥΣ ΣΥΝΕΡΓΑΣΙΑΣ ΚΑΙ ΔΙΑΣΦΑΛΙΣΗΣ ΠΟΙΟΤΗΤΑΣ

Ο διεθνής προσανατολισμός του Ανοικτού Πανεπιστημίου Κύπρου είναι ένας από τους βασικούς στόχους της στρατηγικής ανάπτυξής του. Η επίτευξη του στόχου αυτού είναι εφικτή μέσω σημαντικών δράσεων που αναπτύσσονται στους τομείς της διεθνούς συνεργασίας, της διασφάλισης ποιότητας και της επικοινωνιακής στρατηγικής του ΑΠΚΥ, η οποία εστιάζει στην προβολή του έργου και των δραστηριοτήτων του Πανεπιστημίου και των Προγραμμάτων Σπουδών του.

Στο πλαίσιο των αρμοδιοτήτων της για την υποστήριξη της διεθνούς συνεργασίας του ΑΠΚΥ, το κύριο έργο της Υπηρεσίας εντός του 2011, εστιάσθηκε στην οργάνωση, **ανάπτυξη και συντονισμό των διεθνών σχέσεων του Πανεπιστημίου, κυρίως μέσω διαπανεπιστημιακών συμφωνιών και μνημονίων συνεργασίας με πανεπιστήμια, οργανισμούς και ερευνητικά κέντρα της Κύπρου και του εξωτερικού**. Παράλληλα, ενίσχυσε και συντόνισε τη συμμετοχή και **συνεργασία του Πανεπιστημίου με τους εννέα (9) διεθνείς οργανισμούς και πανεπιστημιακά δίκτυα, στα οποία το ΑΠΚΥ είναι ήδη μέλος**.

Με στόχο την οργάνωση και το συντονισμό της συμμετοχής του Πανεπιστημίου σε Ευρωπαϊκά προγράμματα, όπως το Lifelong Learning Programme -LLP και κυρίως στις **δράσεις κινητικότητας Erasmus**, μέσα στο 2011 λειτούργησε, κάτω από την Υπηρεσία Διεθνούς Συνεργασίας και Διασφάλισης Ποιότητας, Γραφείο Erasmus. Κύρια επιδίωξη του Πανεπιστημίου είναι η μεγιστοποίηση της συμμετοχής του ΑΠΚΥ στο πρόγραμμα και η διασφάλιση ευνοϊκών συνθηκών κινητικότητας εισερχόμενων και εξερχόμενων φοιτητών, καθώς και μελών ακαδημαϊκού και διοικητικού προσωπικού. Μέσα στο ίδιο έτος, το ΑΠΚΥ συμμετείχε και σε άλλα διεθνή προγράμματα κινητικότητας, όπως το Fulbright Intercountry Lecturers Program.

Κατά το 2011, το προσωπικό της Υπηρεσίας συντόνισε την εμπλοκή και συμμετοχή του Πανεπιστημίου σε δύο ευρωπαϊκά προγράμματα που χρηματοδοτούνται από την Ευρωπαϊκή Ένωση, το **«Networked Curricula (NetCu)»** και το **«E-xcellence NEXT»**. Και τα δύο αυτά έργα έχουν συντονιστή-φορέα το διεθνή οργανισμό EADTU. Το μεν NetCu στοχεύει στον καθορισμό ενός πλαισίου κατευθυντήριων γραμμών για το σχεδιασμό και την προσφορά αναλυτικών προγραμμάτων με τη συνεργασία ευρωπαϊκών πανεπιστημίων (networked curricula), ενώ κύριος στόχος του E-xcellence NEXT είναι η ανάπτυξη κατάλληλων εργαλείων και πρακτικών για την αξιολόγηση και διασφάλιση της ποιότητας σε ιδρύματα τριτοβάθμιας εκπαίδευσης.

Στο πλαίσιο των αρμοδιοτήτων της για υποστήριξη των Πρυτανικών Αρχών, η Υπηρεσία συνέβαλε στον **καταρτισμό Κανονισμών και Εσωτερικών Κανονισμών (Κανόνων)** που άπτονται θεμάτων λειτουργίας και οργάνωσης του Πανεπιστημίου, ενώ συμμετείχε στην κατάρτιση του σχεδίου της **Στρατηγικής Ανάπτυξης του ΑΠΚΥ για την τετραετία 2012-2015**. Με στόχο την προώθηση της δημόσιας εικόνας του Πανεπιστημίου στο εσωτερικό και το εξωτερικό, η Υπηρεσία συνεργάστηκε στενά με την Υπηρεσία Πληροφορικής και Τεχνολογίας για την ανάπτυξη του νέου ιστοχώρου του Πανεπιστημίου, ο οποίος παραδόθηκε με επιτυχία τον Οκτώβριο του 2011. Το προσωπικό της Υπηρεσίας ανέλαβε την κεντρική επιμέλειά του, ενώ κατά τη διάρκεια του έτους υποστήριξε τη δημόσια προβολή του έργου και των δραστηριοτήτων του Πανεπιστημίου στην Κύπρο και το εξωτερικό.

ΥΠΗΡΕΣΙΑ ΕΡΕΥΝΑΣ

Οι στόχοι της Υπηρεσίας Έρευνας εστιάζονται σε τρεις περιοχές: την πληροφόρηση/δικτύωση, την υποστήριξη/ κατάρτιση και τη διάχυση των αποτελεσμάτων της έρευνας στην ακαδημαϊκή κοινότητα και ευρύτερα.

Με στόχο την προαγωγή της θεωρητικής και εφαρμοσμένης έρευνας στα πεδία των επιστημών που ενδιαφέρουν άμεσα το Πανεπιστήμιο, το προσωπικό της Υπηρεσίας Έρευνας προσφέρει διοικητική υποστήριξη στην κατάρτιση προτάσεων εσωτερικών ερευνητικών προγραμμάτων, καθώς και προτάσεων που υποβάλλονται για χρηματοδότηση από κονδύλια της ΕΕ και του Ιδρύματος Προώθησης Έρευνας (ΙΠΕ). Με τη διοικητική υποστήριξη της Υπηρεσίας, **τα μέλη ΔΕΠ του Πανεπιστημίου κατέθεσαν, μέσα στο 2011, έξι (6) προτάσεις για εσωτερικά προγράμματα και έξι (6) προτάσεις για ερευνητική δραστηριότητα για χρηματοδότηση από τα εσωτερικά ερευνητικά κονδύλια του ΑΠΚΥ**. Επιπρόσθετα, **στο πλαίσιο της ΔΕΣΜΗΣ 2009-2010**, την οποία προκήρυξε το ΙΠΕ κατά τη διάρκεια του 2011, **υποβλήθηκαν τριάντα (30) ερευνητικές προτάσεις, ενώ για συγχρηματοδότηση από προγράμματα της ΕΕ, τα μέλη ΔΕΠ του Πανεπιστημίου υπέβαλαν πέντε (5) ερευνητικές προτάσεις**.

Στο πλαίσιο των αναθεωρημένων όρων εντολών και της νέας σύνθεσης της Επιτροπής Έρευνας, συνεχίστηκε μέσα στο έτος η διαδικασία ανασχεδιασμού και εμπλουτισμού των Εσωτερικών Κανονισμών και Διαδικασιών Ερευνητικών Προγραμμάτων, αλλά και του Οδηγού Έρευνας για το Πανεπιστήμιο. Και τα δύο αυτά κείμενα εκτιμάται ότι θα βοηθήσουν ουσιαστικά τα μέλη της ακαδημαϊκής κοινότητας του ΑΠΚΥ στο έργο τους. Παράλληλα, το 2011, **εκδόθηκε ο πρώτος Οδηγός Εμπειρογνομών του Πανεπιστημίου**, με στόχο την προώθηση της ειδικευσης και της εμπειρίας, σε θεωρητικό και πρακτικό επίπεδο, των μελών ΔΕΠ του ΑΠΚΥ, στην Πολιτεία, τα οργανωμένα κοινωνικά σύνολα και ευρύτερα σε κρατικούς και ιδιωτικούς φορείς.

Εντός του έτους, διαμορφώθηκαν ακόμη, οι διαδικασίες για την πρόσληψη μεταδιδακτορικών ερευνητών, ενώ το προσωπικό της Υπηρεσίας ασχολήθηκε και με θέματα προκήρυξης θέσεων ερευνητικού προσωπικού και προσλήψεων νέων ερευνητών.

• Εφαρμογή της Πανευρωπαϊκής πρωτοβουλίας με την επωνυμία «Human Resources Strategy for Researchers»

Το Ανοικτό Πανεπιστήμιο Κύπρου προσυπέγραψε στις αρχές του 2011, την «Ευρωπαϊκή Χάρτα για Ερευνητές» (European Charter for Researchers). Η Χάρτα αποτελεί ένα σύνολο γενικών αρχών και απαιτήσεων που καθορίζουν το ρόλο, τις ευθύνες και τα δικαιώματα των ερευνητών, καθώς και των εργοδοτών με κύριο σκοπό τη διασφάλιση των σχέσεων μεταξύ των ερευνητών και των εργοδοτών τους καθώς και την εξέλιξη της σταδιοδρομίας των ερευνητών.

Στο πλαίσιο της δέσμευσής του να υλοποιήσει τις αρχές της «Ευρωπαϊκής Χάρτας» και του «Κώδικα Δεοντολογίας για την πρόσληψη Ερευνητών», περί τα τέλη του 2011, το Πανεπιστήμιο ενεργοποιήθηκε στην πανευρωπαϊκή προσπάθεια ανάπτυξης της στρατηγικής **“Human Resources Strategy for Researchers”**. Στόχος της πρωτοβουλίας αυτής, η οποία εφαρμόζεται σε εθελοντική βάση, είναι η δημιουργία στρατηγικής για την ανάπτυξη των ανθρώπινων πόρων στην έρευνα.

Στο διοικητικό επίπεδο, το σχεδιασμό και υλοποίηση των σχετικών διαδικασιών, ώστε το ΑΠΚΥ να αποκτήσει το δικαίωμα να κάνει χρήση του λογότυπου “HR Excellence in Research” από την Ευρωπαϊκή Επιτροπή, έχει αναλάβει από κοινού η Υπηρεσία Έρευνας με την Υπηρεσία Διεθνούς Συνεργασίας και Διασφάλισης Ποιότητας του Πανεπιστημίου.

ΥΠΗΡΕΣΙΑ ΟΙΚΟΝΟΜΙΚΩΝ ΚΑΙ ΑΝΘΡΩΠΙΝΟΥ ΔΥΝΑΜΙΚΟΥ

Λογιστήριο

Το Λογιστήριο έχει την ευθύνη της ετοιμασίας αλλά και της παρακολούθησης της υλοποίησης του Προϋπολογισμού, την οικονομική διαχείριση των φοιτητών, την αποπληρωμή των απολαβών του προσωπικού, τη διεκπεραίωση των δαπανών και των εισπραξιών και τη λογιστική διαχείριση των αυτοχρηματοδοτούμενων προγραμμάτων, των έργων που υλοποιούνται στα πλαίσια των διαρθρωτικών ταμείων της Ευρωπαϊκής Ένωσης και των ερευνητικών προγραμμάτων. Κατά τη διάρκεια του έτους, το Λογιστήριο προχώρησε στον καταρτισμό και την υλοποίηση διαδικασιών που προέκυψαν από την ανάγκη για συμμόρφωση με τις αλλαγές στη νομοθεσία. Επιπρόσθετα, ολοκληρώθηκαν οι διαδικασίες που αφορούσαν στην απαρχή της λογιστικής διαχείρισης των διαρθρωτικών ταμείων της ΕΕ, αλλά και οι τροποποιήσεις στον κύκλο της οικονομικής διαχείρισης των φοιτητών του Πανεπιστημίου.

Προσωπικό του Λογιστηρίου, όπως και άλλων Διοικητικών Υπηρεσιών του Πανεπιστημίου, συνέβαλε ακόμη και στον καταρτισμό προδιαγραφών που αφορούν σε διαγωνισμούς δημοσίων συμβάσεων, αλλά και τον καταρτισμό διαδικασιών για την υλοποίηση των συμβάσεων αυτών.

Τμήμα Ανθρώπινου Δυναμικού

Κατά το έτος 2011, το Τμήμα εστίασε τις δραστηριότητές του στο σχεδιασμό, την αναπροσαρμογή και την εφαρμογή βασικών διαδικασιών προκήρυξης και πρόσληψης διοικητικού, ακαδημαϊκού προσωπικού και ερευνητικού προσωπικού [κατάρτιση σχεδίων υπηρεσίας, διαδικασίες προκήρυξης, παραλαβής αιτήσεων και διεξαγωγής γραπτών εξετάσεων για θέσεις διοικητικού προσωπικού, καθώς και θέματα προσλήψεων των μελών Συνεργαζόμενου Εκπαιδευτικού Προσωπικού (ΣΕΠ)]. Παράλληλα, ασχολήθηκε συστηματικά με την οργάνωση και παρακολούθηση όλων των διαδικασιών και διεργασιών που αφορούν σε εργασιακά θέματα του ακαδημαϊκού και διοικητικού προσωπικού του Πανεπιστημίου, όπως άδειες, παροχές, ιατρική περίθαλψη, προγράμματα εκπαίδευσης και κατάρτισης προσωπικού κ.λπ.

Τομέας Ακαδημαϊκής και Διοικητικής Υποστήριξης

Ο Τομέας Ακαδημαϊκής και Διοικητικής Υποστήριξης περιλαμβάνει τα εξής γραφεία: Κεντρική Γραμματεία, Κεντρικό Αρχείο, Τηλεφωνικό Κέντρο και Ακαδημαϊκή Υποστήριξη. Κατά το 2011, ο Τομέας παρείχε γραμματειακή υποστήριξη στη Διοικούσα Επιτροπή, το Πρυτανικό Συμβούλιο, τις Σχολές και την Επιτροπή Εσωτερικού Ελέγχου και Διαδικασιών του Πανεπιστημίου. Παράλληλα, κατά τη διάρκεια του έτους, ξεκίνησε η λειτουργία του Κεντρικού Αρχείου, το οποίο έχει την ευθύνη τήρησης του αρχείου (σε έντυπη και μηχανογραφημένη μορφή) του Πανεπιστημίου από την έναρξη λειτουργίας του.

ΥΠΗΡΕΣΙΑ ΠΛΗΡΟΦΟΡΙΚΗΣ ΚΑΙ ΤΕΧΝΟΛΟΓΙΑΣ

Ως κατ' εξοχήν ηλεκτρονικό πανεπιστήμιο, το Ανοικτό Πανεπιστήμιο Κύπρου στοχεύει στη συνεχή υιοθέτηση, ανάπτυξη και αξιοποίηση νέων τεχνολογιών, ώστε το εκπαιδευτικό του μοντέλο να προσαρμόζεται στις αλλαγές που επιτάσσουν οι νέες τεχνολογίες. Στο πλαίσιο αυτό εντάσσονται όλοι οι σχεδιασμοί και τα έργα της Υπηρεσίας Πληροφορικής και Τεχνολογίας (ΥΠΤ).

Τα σημαντικότερα έργα τα οποία κατά τη διάρκεια του έτους σχεδίασε, εκτέλεσε, ολοκλήρωσε ή βρίσκονται ακόμη σε εξέλιξη, η ΥΠΤ είναι:

- **Ανάπτυξη νέου ιστοχώρου του Πανεπιστημίου:** Ολοκληρώθηκε ο σχεδιασμός και η ανάπτυξη του νέου ιστοχώρου του ΑΠΚΥ, ο οποίος λειτουργήσε τον Οκτώβριο του 2011. Διαμορφώθηκε ακόμη το τελικό πλάνο για την υλοποίηση εσωτερικών ιστοσελίδων στο Πανεπιστήμιο, με τη χρήση εργαλείων ανοικτού κώδικα.
- **Σχεδιασμός και ανάπτυξη του Κέντρου Δεδομένων (Data Center) του Πανεπιστημίου.**
- **Προκήρυξη διαγωνισμών στο πλαίσιο της υλοποίησης του συγχρηματοδοτούμενου, από το Ευρωπαϊκό Ταμείο Περιφερειακής Ανάπτυξης, έργου e-University:**
 - προμήθεια, εγκατάσταση και συντήρηση Εξοπλισμού Υποδομής
 - σχεδιασμός και υλοποίηση Αιθουσών Ηλεκτρονικής Μάθησης και Πολυμέσων
 - προμήθεια, εγκατάσταση, διαμόρφωσης, εκπαίδευση στη χρήση και συντήρηση υποδομής δικτύου
- **Αναθεώρηση της πρότασης έργου «Ανάπτυξη Εκπαιδευτικού Υλικού Προγραμμάτων Μάθησης Εξ Αποστάσεως» (e-Learning)** με στόχο τη συγχρηματοδότηση του έργου από το Ευρωπαϊκό Κοινωνικό Ταμείο.
- **Σχεδιασμός και υλοποίηση του Ιδρυματικού Αποθετηρίου «ΚΥΨΕΛΗ»** σε συνεργασία με τη Βιβλιοθήκη του ΑΠΚΥ. Το έργο περιλαμβάνει την αξιολόγηση/επιλογή, εγκατάσταση και παραμετροποίηση του λογισμικού ανοικτού κώδικα Dspace, το σχεδιασμό πρότυπων και γραφικών, και την υποστήριξη χρηστών στην καταχώρηση υλικού.
- **Συντονισμός εργασιών Έργου Αποδήμων** για την ανάπτυξη eBook για χρήση κατά τη διδασκαλία της Θεματικής Ενότητας με τίτλο «Introduction to the History of Cyprus» από το ΑΠΚΥ.

Στο πλαίσιο των αρμοδιοτήτων του, το προσωπικό της Υπηρεσίας Πληροφορικής και Τεχνολογίας ασχολήθηκε, μεταξύ άλλων, με τη(ν):

- Διαχείριση και αναβάθμιση της Πλατφόρμας Τηλεκπαίδευσης eClass του Πανεπιστημίου
- Υποστήριξη της εκπαιδευτικής διαδικασίας μέσω των υπηρεσιών της Πλατφόρμας Τηλεκπαίδευσης
- Υποστήριξη των δημόσιων διαλέξεων και εκδηλώσεων του Πανεπιστημίου (ζωντανή αναμετάδοση μέσω διαδικτύου, βιντεογράφιση και διάθεση υλικού διαλέξεων και εκδηλώσεων μέσω της Πλατφόρμας Τηλεκπαίδευσης)
- Διαχείριση του ηλεκτρονικού και άλλου εξοπλισμού του Πανεπιστημίου
- Παρακολούθηση και διασφάλιση της καλής λειτουργίας Κεντρικών Συστημάτων και Κεντρικών Εφαρμογών του Πανεπιστημίου
- Υποστήριξη των χρηστών (φοιτητές, ακαδημαϊκό, διοικητικό και ερευνητικό προσωπικό) στη χρήση όλων των συστημάτων και υπηρεσιών του Πανεπιστημίου.

ΥΠΗΡΕΣΙΑ ΣΠΟΥΔΩΝ ΚΑΙ ΜΗΤΡΩΟΥ ΦΟΙΤΗΤΩΝ

Με κύρια αρμοδιότητα την παροχή υψηλής ποιότητας υπηρεσιών που αφορούν στις διαδικασίες σπουδών από την εισδοχή μέχρι την αποφοίτηση, στις διαδικασίες προκήρυξης προγραμμάτων σπουδών και υποβολής αιτήσεων, καθώς και στη γενικότερη επικοινωνία ανάμεσα στο ΑΠΚΥ και τους φοιτητές ή τους ενδιαφερόμενους για το Πανεπιστήμιο, η Υπηρεσία Σπουδών και Μητρώου Φοιτητών έδωσε, κατά τη διάρκεια του έτους, έμφαση στα ακόλουθα θέματα:

- Επανεξέταση, βελτιστοποίηση και αυτοματοποίηση όλων των διαδικασιών της Υπηρεσίας, όπου κρίθηκε απαραίτητο.
- Καταρτισμός προδιαγραφών, σχεδιασμό, υλοποίηση, έλεγχο, διαχείριση και εποπτεία για την αναβάθμιση της Διαδικτυακής Πύλης Φοιτητών (Portal).
- Οργάνωση και υλοποίηση της διαδικασίας εγγραφής φοιτητών και όλων των σχετικών οργανωτικών και διοικητικών δραστηριοτήτων που άπτονται αυτής. Συγκεκριμένα, **για το ακαδημαϊκό έτος 2011-12 υποβλήθηκαν 6.161 αιτήσεις και ολοκληρώθηκε η εγγραφή 973 νεοεισερχόμενων φοιτητών στα προγράμματα σπουδών που προσφέρθηκαν.**

- Οργάνωση και υλοποίηση της διαδικασίας τελικής εξέτασης των φοιτητών και της διαδικασίας απονομής του τίτλου σπουδών τους (Ακαδημαϊκό Ημερολόγιο, Τμηματοποίηση και οργάνωση εξετάσεων στην Κύπρο και Ελλάδα).
- Ετοιμασία ενημερωτικού υλικού για πληροφόρηση όσων εμπλέκονται στη διαδικασία των αιτήσεων εισδοχής.
- Ενεργή συμμετοχή στην προώθηση και προβολή των προγραμμάτων σπουδών του Πανεπιστημίου με την έγκαιρη και έγκυρη ενημέρωση των υποψηφίων φοιτητών και την οργάνωση και στελέχωση των περιπτέρων του ΑΠΚΥ σε ημερίδες προώθησης προγραμμάτων και εκπαιδευτικές εκθέσεις που πραγματοποιήθηκαν κατά τη διάρκεια του 2011.

ΥΠΗΡΕΣΙΑ ΣΧΕΔΙΑΣΜΟΥ ΚΑΙ ΑΝΑΠΤΥΞΗΣ

Γραφείο Διαρθρωτικών Ταμείων και Διαχείρισης Έργων

Κατά το 2011, το προσωπικό του Γραφείου ασχολήθηκε με τη **διαχείριση των έργων που υλοποιεί το ΑΠΚΥ με συγχρηματοδότηση από τα Διαρθρωτικά Ταμεία της Ε.Ε.**, όπως το e-University, καθώς και τα δύο έργα που υλοποιούνται στο πλαίσιο του Προγράμματος Διασυνοριακής Συνεργασίας «Ελλάδα-Κύπρος 2007-2013». Το Γραφείο, στο πλαίσιο των αρμοδιοτήτων του, παρείχε ακόμη επιστημονική υποστήριξη στη Διοίκηση του Πανεπιστημίου σε θέματα σχεδιασμού διοικητικών διαδικασιών και ευρύτερης ανάπτυξης του ΑΠΚΥ, ως επίσης και στον καθορισμό προδιαγραφών και την αξιολόγηση διαφόρων διαγωνισμών που προκηρύχθηκαν και κατακυρώθηκαν κατά τη διάρκεια του έτους.

Γραφείο Συμβάσεων και Προσφορών

Ως δημόσιο Πανεπιστήμιο, το ΑΠΚΥ εφαρμόζει το νομοθετικό πλαίσιο του Γενικού Λογιστηρίου της Δημοκρατίας που διέπει τη σύναψη δημοσίων συμβάσεων. Το Γραφείο Συμβάσεων και Προσφορών, διασφαλίζει την ορθή και αποτελεσματική διεκπεραίωση των δημοσίων διαγωνισμών, με ευθύνη της σωστής ετοιμασίας των εγγράφων διαγωνισμών, την προκήρυξη και διενέργεια των διαγωνισμών και την ετοιμασία και υπογραφή των σχετικών συμβάσεων.

Μέσα στο 2011, υλοποιήθηκαν συνολικά 216 αιτήματα αγοράς, αξίας μέχρι €15.000. Επίσης, **προκηρύχθηκαν 14 διαγωνισμοί με προϋπολογισμό πέραν των €15.001**, επτά (7) εκ των οποίων ολοκληρώθηκαν και κατακυρώθηκαν εντός του 2011 στους οικονομικούς φορείς. Για τη σωστή τήρηση των στοιχείων και τη διαχείριση των σχετικών συμβολαίων, το Γραφείο Συμβάσεων και Προσφορών προσχώρησε, μέσα στο 2011, στη δημιουργία διοικητικών φακέλων και μητρώων για τους διαγωνισμούς, τις συμφωνίες, τα αιτήματα αγοράς και τις εγγυητικές επιστολές για την περίοδο 2004-2011.

Στο υπό ανασκόπηση έτος, το Γραφείο προχώρησε στην έκδοση εσωτερικών ενημερωτικών σημειωμάτων σχετικά με τις διαδικασίες που διέπουν τις δημόσιες συμβάσεις, με στόχο την αποτελεσματική ενημέρωση του προσωπικού για τις σχετικές διαδικασίες, την ελαχιστοποίηση των λαθών και παραλείψεων και την ομαλή διεξαγωγή και διενέργεια των αγορών. Παράλληλα, εντός του 2011, ξεκίνησαν και αναμένεται να ολοκληρωθούν στο επόμενο έτος, οι Εσωτερικοί Κανονισμοί περί Δημοσίων Συμβάσεων του ΑΠΚΥ και η τροποποίηση της διαδικασίας προκήρυξης δημοσίων διαγωνισμών. Επιπρόσθετα, το προσωπικό του Γραφείου, με βάση τους αναθεωρημένους όρους εντολής του Συμβουλίου Προσφορών, υποστήριξε τις 17 συνεδρίες του που πραγματοποιήθηκαν εντός του 2011.

ΥΠΗΡΕΣΙΑ ΦΟΙΤΗΤΙΚΗΣ ΜΕΡΙΜΝΑΣ

Τομέας Εκδόσεων και Εκδηλώσεων

Το 2011, το Πανεπιστήμιο προχώρησε στην **έκδοση 2 οδηγών σπουδών: «Οδηγός Πτυχιακών Σπουδών» και «Οδηγός Μεταπτυχιακών Σπουδών» για το ακαδημαϊκό έτος 2011-2012.** Επίσης, κατά τη διάρκεια του έτους, εκδόθηκε αντίστοιχο ενημερωτικό υλικό που αφορούσε σε διαλέξεις, ημερίδες και συνέδρια, καθώς και προσκλήσεις-προγράμματα για την IV Τελετή Αποφοίτησης του Πανεπιστημίου. Επιπλέον, το Γραφείο Εκδόσεων συνεργάστηκε με τη Σχολή Ανθρωπιστικών και Κοινωνικών Επιστημών για την **έκδοση του περιοδικού «Πλατφόρμα» (δύο τεύχη μέσα στο 2011)**, καθώς και με το μεταπτυχιακό πρόγραμμα «Διοίκηση Μονάδων Υγείας» για την έκδοση του εγχειριδίου/βιβλίου με τίτλο «Φροντίδα Υγείας στην Κύπρο».

Κατά το 2011, το Γραφείο Εκδηλώσεων, **συμμετείχε και διοργάνωσε**, όπως και σε προηγούμενα έτη, **την Τελετή Αποφοίτησης** του Πανεπιστημίου. Το προσωπικό του Γραφείου είχε επίσης υπό την εποπτεία του τη **διοργάνωση της σειράς διαλέξεων των Προγραμμάτων Σπουδών** του Πανεπιστημίου, τις συζητήσεις **στρογγυλής τραπέζης** για την υποστήριξη των Προγραμμάτων Σπουδών του, καθώς και την **υποστήριξη ημερίδων και συνεδρίων** τις οποίες οργάνωσε ή συμμετείχε το Ανοικτό Πανεπιστήμιο Κύπρου (βλ. Ενότητα 6 της παρούσας Έκδοσης).

Τομέας Φοιτητικής Μέριμνας

Το Γραφείο Εφαρμογής της Διαδικασίας της Μπολόνια του Τομέα Φοιτητικής Μέριμνας έχει υπό την ευθύνη του τη διοικητική **παρακολούθηση της εφαρμογής του Ευρωπαϊκού Συστήματος Μεταφοράς Πιστωτικών Μονάδων (ECTS)** στο ΑΠΚΥ. Το Πανεπιστήμιο έχει ήδη θέσει σε εφαρμογή και σύντομα θα ολοκληρώσει τις σχετικές διαδικασίες για την υιοθέτηση του συστήματος ECTS σε όλα τα προγράμματα σπουδών που προσφέρει, με στόχο την ενεργοποίηση των απαιτούμενων διαδικασιών για την απόκτηση του ECTS Label από την Ευρωπαϊκή Επιτροπή. Για την επιτυχή εφαρμογή του συστήματος ECTS στο ΑΠΚΥ, το Γραφείο συνεργάζεται στενά με τα Προγράμματα Σπουδών του, αξιοποιώντας παράλληλα δεδομένα για το φόρτο εργασίας και τα μαθησιακά αποτελέσματα κάθε προγράμματος, τα οποία συλλέγονται από τους ίδιους τους φοιτητές.

Εντός του 2011, το Γραφείο Φοιτητικών Θεμάτων που εντάσσεται στον ίδιο Τομέα, έχει θεσπίσει, εφαρμόσει και αυτοματοποιήσει, όπου ήταν εφικτό, τις διαδικασίες χειρισμού φοιτητικών θεμάτων, με αποτελεσματικό και συστηματικό τρόπο. Έχει επίσης εμπλακεί στην αναθεώρηση και επικαιροποίηση των Κανόνων Σπουδών του Πανεπιστημίου. Το Γραφείο προσφέρει ακόμη, βοήθεια και στήριξη στους φοιτητές ΑΜΕΑ που έγιναν δεκτοί βάσει ειδικών κριτηρίων.

Γραφείο Αθλητισμού

Το Πανεπιστήμιο προσφέρει ποικιλία αθλητικών προγραμμάτων για τους φοιτητές του και συνεργάζεται για το σκοπό αυτό με τα άλλα δύο δημόσια Πανεπιστήμια (Πανεπιστήμιο Κύπρου και ΤΕΠΑΚ), καθώς και με ιδιωτικούς φορείς μετά από σχετικές διαδικασίες και συμφωνίες. Το **πρόγραμμα Φοιτητικών Ομίλων Αθλημάτων (ΦΟΑ)** υλοποιείται με χρηματοδότηση του Κυπριακού Οργανισμού Αθλητισμού, για την εργοδότηση προπονητών, την αγορά αθλητικού εξοπλισμού και την ενοίκιαση αθλητικών χώρων.

Επιμόρφωση και Κατάρτιση Διοικητικού Προσωπικού:

Το Ανοικτό Πανεπιστήμιο Κύπρου, στο πλαίσιο του σχεδίου ανάπτυξής του, στοχεύει στην προώθηση υποδειγματικών συνθηκών εργασίας, ώστε να προσελκύει και να διατηρεί άρτια καταρτισμένο διοικητικό προσωπικό, ικανό για κριτική σκέψη, ανάπτυξη πρωτοβουλιών και συνεχή βελτίωση της παραγωγικότητας.

Με στόχο τη συνεχή επιμόρφωση και ανάπτυξη του προσωπικού του, το ΑΠΚΥ επενδύει στη συμμετοχή των διοικητικών μελών του σε στοχευμένα εκπαιδευτικά προγράμματα. Κατά το 2011, **35 μέλη του διοικητικού προσωπικού** του Πανεπιστημίου **παρακολούθησαν**, ανάλογα με τα αντικείμενα της εργασίας τους, 49 εκπαιδευτικά προγράμματα, στην Κύπρο και το εξωτερικό.



ΠΑΡΑΡΤΗΜΑ Ι:
**ΑΝΑΛΥΤΙΚΗ ΚΑΤΑΣΤΑΣΗ ΔΑΠΑΝΩΝ ΓΙΑ ΤΟ
ΕΤΟΣ 2011**

ΑΝΑΛΥΤΙΚΗ ΚΑΤΑΣΤΑΣΗ ΔΑΠΑΝΩΝ ΓΙΑ ΤΟ ΕΤΟΣ 2011

Κεφάλαιο/Περιγραφή Δαπανών	Δαπάνες (€)
1. ΤΡΕΧΟΥΣΕΣ ΔΑΠΑΝΕΣ Αποδοχές Ακαδημαϊκού και Άλλου Προσωπικού Αποδοχές Διοικητικού και Άλλου Προσωπικού Ολικό Τρεχουσών Δαπανών	2.977.413 2.169.170 5.146.583
2. ΛΕΙΤΟΥΡΓΙΚΕΣ ΔΑΠΑΝΕΣ Οδοιπορικά Έξοδα Λειτουργίας Ολικό Εξόδων Λειτουργίας	2.087 1.298.090 1.300.177
3. ΔΙΑΧΕΙΡΙΣΤΙΚΑ ΕΞΟΔΑ Διαχειριστικά έξοδα Ερευνητικά Προγράμματα, Συνέδρια, Συνδρομές και Συνεισφορές Συντήρηση Γενικά Διαχειριστικά Έξοδα Ολικό Διαχειριστικών Εξόδων	171.603 596.173 122.449 427.508 1.317.733
4. ΚΕΦΑΛΑΙΟΥΧΙΚΕΣ ΔΑΠΑΝΕΣ Δαπάνες Βιβλιοθήκης Εξοπλισμός Ολικό Κεφαλαιουχικών Δαπανών	695.859 433.000 1.128.859
5. ΜΗ ΠΡΟΒΛΕΠΟΜΕΝΕΣ ΔΑΠΑΝΕΣ ΚΑΙ ΑΠΟΘΕΜΑΤΙΚΟ Ολικό Μη Προβλεπόμενων Δαπανών και Αποθεματικό	152.480
ΣΥΝΟΛΟ ΔΑΠΑΝΩΝ	9.045.832

Παράρτημα ΙΙ:

ΣΥΝΟΠΤΙΚΟΣ ΠΙΝΑΚΑΣ ΕΣΩΤΕΡΙΚΩΝ ΕΡΕΥΝΗΤΙΚΩΝ ΠΡΟΓΡΑΜΜΑΤΩΝ ΠΟΥ ΥΛΟΠΟΙΟΥΝΤΑΙ ΚΑΤΑ ΤΟ 2011

ΤΙΤΛΟΣ ΠΡΟΓΡΑΜΜΑΤΟΣ	ΕΠΙΣΤΗΜΟΝΙΚΟΣ ΥΠΕΥΘΥΝΟΣ
1. EVALUATING THE ROLE OF NATURAL AND CULTURAL FACTORS IN DETERMINING THE ECOLOGICAL VALUE OF THE LANDSCAPES IN CYPRUS	Γ. ΒΟΓΙΑΤΖΑΚΗΣ
2. ΕΝΙΣΧΥΣΗ ΤΗΣ ΕΞ ΑΠΟΣΤΑΣΕΩΣ ΕΝΗΛΙΚΗΣ ΔΙΔΑΣΚΑΛΙΑΣ ΚΑΙ ΜΑΘΗΣΗΣ ΣΤΗΝ ΤΡΙΤΟΒΑΘΜΙΑ ΕΚΠΑΙΔΕΥΣΗ: Η ΠΕΡΙΠΤΩΣΗ ΤΟΥ ΑΝΟΙΚΤΟΥ ΠΑΝΕΠΙΣΤΗΜΙΟΥ ΚΥΠΡΟΥ	Μ. ΓΡΑΒΑΝΗ
3. ΓΕΩΦΥΣΙΚΗ ΜΕΛΕΤΗ, ΕΡΕΥΝΑ ΠΕΔΙΟΥ ΚΑΙ ΣΥΣΤΗΜΑΤΙΚΗ ΠΑΝΕΠΙΣΤΗΜΙΑΚΗ ΑΝΑΣΚΑΦΗ ΣΤΗ ΘΕΣΗ ΠΡΑΣΤΕΙΑ, ΥΨΩΝΑΣ ΛΕΜΕΣΟΣ	Γ. ΔΕΛΗΓΙΑΝΝΑΚΗΣ
4. Η ΑΓΙΑ ΣΟΦΙΑ ΚΩΝ/ΠΟΛΕΩΣ ΑΠΟ ΤΗ ΣΤΑΣΗ ΤΟΥ ΝΙΚΑ (532) ΕΩΣ ΤΗΝ ΤΕΤΑΡΤΗ ΣΤΑΥΡΟΦΟΡΙΑ (1204). ΥΠΟΜΝΗΜΑ ΠΟΛΙΤΙΚΗΣ ΚΟΙΝΩΝΙΚΗΣ ΚΑΙ ΑΣΤΙΚΗΣ ΙΣΤΟΡΙΑΣ ΜΕ ΒΑΣΗ ΤΙΣ ΚΕΙΜΕΝΙΚΕΣ ΠΗΓΕΣ	Σ. ΕΥΘΥΜΙΑΔΗΣ
5. INVESTIGATION OF THE OBSTACLES AND POSSIBILITIES OF MULTICULTURALISM, RECONCILIATION AND SOCIAL JUSTICE IN GREEK CYPRIOT PRIMARY SCHOOLS	Μ. ΖΕΜΠΥΛΑΣ
6. ΜΕΤΑΝΑΣΤΕΣ ΚΑΙ ΥΓΕΙΑ ΣΤΗΝ ΚΥΠΡΟ: ΑΝΙΣΟΤΗΤΕΣ ΣΤΗΝ ΠΡΟΣΒΑΣΗ ΚΑΙ ΤΗΝ ΠΟΙΟΤΗΤΑ ΤΩΝ ΠΑΡΕΧΟΜΕΝΩΝ ΥΠΗΡΕΣΙΩΝ	Μ. ΘΕΟΔΩΡΟΥ
7. ΚΥΠΡΟΣ: ΤΟΠΟΙ ΜΝΗΜΗΣ-ΧΩΡΟΙ ΤΕΧΝΗΣ	Β. ΚΑΡΑΪΣΚΟΥ
8. AN INNOVATIVE WEB SEARCH ENGINE FOR COMMONSENSE INFERENCE	Λ. ΜΙΧΑΗΛ
9. SUCCESSFUL SECONDARY SCHOOL LEADERSHIP IN AN ERA OF EDUCATIONAL REFORM	Π. ΠΑΣΙΑΡΔΗΣ
10. ΨΥΧΙΚΗ ΑΣΘΕΝΕΙΑ ΚΑΙ ΣΤΙΓΜΑΤΙΣΜΟΣ: ΔΥΣΜΕΝΕΙΣ ΔΙΑΚΡΙΣΕΙΣ ΕΝΑΝΤΙ ΤΩΝ ΨΥΧΑΣΘΕΝΩΝ	Α. ΠΑΥΛΑΚΗΣ
11. CO-EXISTENCE OF DVB-T AND WIRELESS RADIO NETWORKS	Σ. ΣΤΑΥΡΟΥ
12. ΧΑΡΤΟΓΡΑΦΩΝΤΑΣ ΤΟ ΓΛΩΣΣΙΚΟ ΤΟΠΙΟ ΤΗΣ ΚΥΠΡΟΥ	Σ. ΤΣΙΠΛΑΚΟΥ
13. OPEN SQA CONTEXT-AWARE SYSTEM FOR MOBILE LEARNING	Θ. ΧΑΤΖΗΛΑΚΟΣ

Παράρτημα ΙΙΙ:

ΣΥΝΟΠΤΙΚΟΣ ΠΙΝΑΚΑΣ ΕΞΩΤΕΡΙΚΩΝ ΕΡΕΥΝΗΤΙΚΩΝ ΠΡΟΓΡΑΜΜΑΤΩΝ ΠΟΥ ΥΛΟΠΟΙΟΥΝΤΑΙ ΚΑΤΑ ΤΟ 2011

	ΤΙΤΛΟΣ ΠΡΟΓΡΑΜΜΑΤΟΣ	ΕΠΙΣΤΗΜΟΝΙΚΟΣ ΥΠΕΥΘΥΝΟΣ	ΦΟΡΕΑΣ/ΠΡΟΓΡΑΜΜΑ ΧΡΗΜΑΤΟΔΟΤΗΣΗΣ
1.	EUROPEAN CULTURE EXPRESSED IN ISLAND LANDSCAPES (ESLAND)	Ι. ΒΟΓΙΑΤΖΑΚΗΣ	CULTURE PROGRAMME
2.	SECURING THE CONSERVATION OF BIODIVERSITY ACROSS ADMINISTRATIVE LEVELS AND SPATIAL, TEMPORAL, AND ECOLOGICAL SCALES (SCALES)	Ι. ΒΟΓΙΑΤΖΑΚΗΣ	7TH FRAMEWORK PROGRAMME (FP7)
3.	RECREATING INTER-CULTURAL AND INTERNATIONAL COMPETENCES AND KNOWLEDGE SPACE (RICK'S CAFE)	Μ. ΖΕΜΠΥΛΑΣ	LIFELONG LEARNING PROGRAMME (LLP)
4.	UNCOVERING THE COMPLEX RELAXATION BETWEEN PRINCIPALS' LEADERSHIP STYLE AND EPISTEMOLOGICAL BELIEFS AND ITS IMPLICATIONS FOR SCHOOL LEADERSHIP TRAINING	Π. ΠΑΣΙΑΡΔΗΣ	ΙΔΡΥΜΑ ΠΡΟΩΘΗΣΗΣ ΕΡΕΥΝΑΣ (ΙΠΕ)
5.	ΔΗΜΙΟΥΡΓΙΑ ΔΙΑΣΥΝΟΡΙΑΚΗΣ ΟΜΠΡΕΛΑΣ ΠΡΟΣΤΑΣΙΑΣ ΤΟΥ ΓΕΝΙΚΟΥ ΚΑΙ ΠΑΣΧΟΝΤΟΣ ΠΛΗΘΥΣΜΟΥ ΓΙΑ ΤΗ ΣΚΛΗΡΥΝΣΗ ΚΑΤΑ ΠΛΑΚΑΣ	Α. ΠΑΥΛΑΚΗΣ	INTERREG (ΚΥΠΡΟΣ – ΕΛΛΑΔΑ 2007-2013)
6.	ΤΗΛΕΠΡΟΜΗΘΕΑΣ: ΠΛΑΤΦΟΡΜΑ ΕΚΠΑΙΔΕΥΣΗΣ ΕΠΑΓΓΕΛΜΑΤΙΩΝ ΥΓΕΙΑΣ, ΜΟΝΑΔΩΝ ΕΝΤΑΤΙΚΗΣ ΘΕΡΑΠΕΙΑΣ ΚΑΙ ΤΩΝ ΟΙΚΟΓΕΝΕΙΩΝ ΤΟΥΣ	Α. ΠΑΥΛΑΚΗΣ	INTERREG (ΚΥΠΡΟΣ – ΕΛΛΑΔΑ 2007-2013)
7.	LOCALISATION OF WIRELESS MOBILE TERMINALS	Σ. ΣΤΑΥΡΟΥ	ΙΔΡΥΜΑ ΠΡΟΩΘΗΣΗΣ ΕΡΕΥΝΑΣ (ΙΠΕ)
8.	THE SUPPORTIVE ROLE OF ROBOTIC FOR SUSTAINABLE AGRICULTURAL DEVELOPMENT	Θ. ΧΑΤΖΗΛΑΚΟΣ	ΙΔΡΥΜΑ ΠΡΟΩΘΗΣΗΣ ΕΡΕΥΝΑΣ (ΙΠΕ)
9.	ICT-ENABLED EDUCATION FOR SUSTAINABLE DEVELOPMENT	Θ. ΧΑΤΖΗΛΑΚΟΣ	LIFELONG LEARNING PROGRAMME (LLP)
10.	HBV-HCV-HIV: THREE DIFFERENT AND SERIOUS THREATS FOR EUROPEAN YOUNG PEOPLE – A NETWORK TO STUDY AND FACE THESE CHALLENGES IN THE EU (H-CUBE)	Α. ΠΑΥΛΑΚΗΣ	HEALTH PROGRAMME



ΕΠΙΜΕΛΕΙΑ ΕΚΔΟΣΗΣ:

Υπηρεσία Διεθνούς Συνεργασίας και Διασφάλισης Ποιότητας,
με την έγκριση της Διοικούσας Επιτροπής

ΥΠΕΥΘΥΝΗ ΥΛΗΣ / ΣΥΝΤΟΝΙΣΜΟΣ:

Ερατώ Ιωάννα Σαρρή

ΠΕΡΙΕΧΟΜΕΝΟ:

Ερατώ Ιωάννα Σαρρή
Μαρία Ζαντή

ΣΧΕΔΙΑΣΜΟΣ – ΣΕΛΙΔΟΠΟΙΗΣΗ:

Κωνσταντίνα Σαμάρα

ΦΩΤΟΓΡΑΦΙΚΟ ΥΛΙΚΟ:

Αρχείο Ανοικτού Πανεπιστημίου Κύπρου

ΕΚΤΥΠΩΣΗ:

Cassoulides Masterprinters Ltd

Copyright © 2012 Ανοικτό Πανεπιστήμιο Κύπρου

ISSN 2301-2366 (print)
ISSN 2301-2374 (online)

Περισσότερες πληροφορίες:
<http://www.ouc.ac.cy>

